



OCENA STANU SANITARNEGO POWIATU ŁĘCZYŃSKIEGO ZA ROK 2023

Spis treści

I. Sytuacja epidemiologiczna powiatu łęczyńskiego	2
II. Stan sanitarny jednostek ochrony zdrowia na terenie powiatu łęczyńskiego	10
III. Stan sanitarny obiektów użyteczności publicznej	24
IV. Jakość wody przeznaczonej do spożycia.....	29
V. Bezpieczeństwo żywności i żywienia.....	34
VI. Warunki sanitarno-higieniczne w szkołach i innych placówkach oświatowo-wychowawczych oraz wypoczynku dzieci i młodzieży.....	42
VII. Środowisko pracy, choroby zawodowe, środki zastępcze	45



I. Sytuacja epidemiologiczna powiatu łęczyńskiego



1. Zachorowania na grypę

W 2023 roku zarejestrowano 7 zachorowań na grypę potwierdzoną badaniem PCR, w tym 6 przypadków, które dotyczyły dzieci do lat 14. 4 osoby poddane zostały hospitalizacji.

Do PSSE w Łęcznej zgłoszono również 108 przypadków zachorowań na grypę potwierdzoną wynikiem testów antygenowych, spośród których 7 osób hospitalizowano. Z danych przekazanych przez lekarzy wynika, że żadna z chorych osób nie była zaszczepiona przeciwko grypie. W powiecie łęczyńskim nie odnotowano zgonu z powodu grypy.

W 2023 r. Kontynuowany był nadzór epidemiologiczno – wirusologiczny nad grypą oparty na systemie SENTINEL. W nadzorze SENTINEL uczestniczyły dwie placówki: NZOZ „LEK–MED 3” w Łęcznej oraz SPZOZ GOZ w Milejowie. Badania były prowadzone pod kątem obecności wirusa grypy, SARS-CoV-2 oraz RSV. Pobrano wymazy z nosa i gardła od 22 osób.

2. Zakażenia SARS-CoV-2/zachorowania na COVID-19

W 2023 roku na terenie powiatu łęczyńskiego liczba zachorowań na COVID-19 (przypadki potwierdzone) wyniosła 505 w tym 46 osób hospitalizowano, natomiast zgłoszono również 108 przypadków możliwych w tym 5 osób hospitalizowanych (brak potwierdzenia wynikiem badania w systemie). Zarejestrowano 5 zgonów spowodowanych zakażeniem wirusem SARS-CoV-2 - były to osoby powyżej 70 roku życia, obciążone chorobami współistniejącymi. Zaobserwowano znaczący spadek liczby osób zakażonych, która w analogicznym okresie 2022 roku wyniosła 3404 zakażonych, spośród których hospitalizowanych było 195 osób, a 26 osób zmarło. Spośród 505 potwierdzonych przypadków zachorowań na COVID-19 190 dotyczyło osób, które nie przyjęły ani jednej dawki szczepienia przeciwko COVID-19.

W roku 2023 w powiecie łęczyńskim zarejestrowano jedynie 3 ogniska wywołane wirusem SARS-CoV-2, które wystąpiły w Szpitalu Powiatowym w Łęcznej w: Oddziale Geriatrii i Medycyny Paliatywnej, Oddziale Chorób Wewnętrznych oraz Zakładzie Opiekuńczo-Lecznicy. Łącznie 24 osoby zakażone, 112 osób przebadanych, 87 osób objętych nadzorem epidemiologicznym. Dla porównania w 2022 roku, zarejestrowano 34 ogniska epidemiczne wywołane wirusem SARS-CoV-2, w których łączna liczba osób zakażonych wynosiła 222.

Liczba wykrytych zakażeń SARS-CoV-2 w powiecie łęczyńskim (przypadki potwierdzone) w kolejnych miesiącach 2023r.

Miesiąc	Liczba zakażeń	Liczba hospitalizacji	Odsetek osób hospitalizowanych
Styczeń	9	2	22,2%
Luty	129	7	5,4%
Marzec	146	9	6,16%
Kwiecień	26	4	15,4%
Maj	4	1	25%
Czerwiec	0	0	0
Lipiec	0	0	0
Sierpień	4	0	0
Wrzesień	25	9	36%
Październik	11	1	9,1%
Listopad	44	6	13,6%
Grudzień	107	7	6,5%
Ogółem	505	46	9,1%

3. Choroby przenoszone przez kleszcze: Borelioza z Lyme, Neuroborelioza, Kleszczowe Zapalenie Mózgu (KZM)

W 2023 r. na terenie powiatu łęczyńskiego zarejestrowano 28 przypadków potwierdzonych Boreliozy z Lyme, co stanowi niemal 3-krotny spadek liczby zachorowań w stosunku do roku 2022, w którym zarejestrowano 74 przypadki. W 2023 r. nie odnotowano hospitalizacji z powodu boreliozy. W 22 zgłoszonych przypadkach podstawą rozpoznania było wystąpienie rumienia wędrującego na skórze. Zachorowania na boreliozę z Lyme występowały głównie u osób powyżej 40 roku życia (23 przypadki) w przeważającej ilości zamieszkujących środowisko wiejskie.

Od 2019 roku nie odnotowano przypadków zachorowań na Kleszczowe Zapalenie Mózgu (KZM) oraz Zapalenie opon mózgowych inne i nieokreślone.

4. Zakażenia HIV, zachorowania na AIDS

W 2023 r. na terenie powiatu łęczyńskiego nie zarejestrowano zakażenia HIV ani zachorowania na AIDS.

5. Choroby przenoszone drogą płciową

W 2023r. odnotowano 3 przypadki zachorowań na choroby przenoszone drogą płciową, które zostały zgłoszone jako inne postacie kiły i kiła nieokreślona. 2 osoby poddane były hospitalizacji. Zachorowania wystąpiły u 2 mężczyzn i 1 kobiety. U 2 osób stwierdzono powiązanie epidemiologiczne. W porównaniu do roku 2022 sytuacja epidemiologiczna związana z chorobami

przenoszonymi drogą płciową kształtuje się na niemal identycznym poziomie.

6. Inwazyjna choroba meningokokowa (ICHM)

W 2023 roku na terenie zarejestrowano 1 przypadek posocznicy meningokokowej u dziecka w wieku 3 lat, które zostało poddane hospitalizacji. Próbka została wysłana do KOROUN, gdzie potwierdzono wykrycie *Neisseria meningitidis* gr C w surowicy. Nadzorem epidemiologicznym objęto osoby mające kontakt z osobą zakażoną - u 27 osób zastosowano chemiprofilaktykę. W analogicznym okresie roku 2022 nie zarejestrowano zakażeń wywołanych *Neisseria meningitidis*.

*Inwazyjna choroba meningokokowa, pneumokokowa oraz wywołana przez *Haemophilus influenzae**

	2022 rok					2023 rok				
	Zap. opon m-r	Posocznica	Zap. opon m-r i posocznica	Inne nieokreślone	Ogółem	Zap. opon m-r	Posocznica	Zap. opon m-r i posocznica	Inne nieokreślone	Ogółem
Neisseria meningitidis						0	1	0	0	1
Strept. pneumoniae	0	6	0	0	6	0	1	0	0	1
Haemoph. influenzae	0	0	0	0	0	0	0	0	0	0

Wybrane choroby zakaźne - liczba zachorowań i współczynnik zapadalności na 10 tys. ludności

Jednostka chorobowa	I półrocze 2022 r.		I półrocze 2023 r.	
	liczba	wsp. zap.	liczba	wsp. zap.
Ospa wietrzna	423	75,5	634	115,1
Różyczka	0	0	0	0
Świnka	7	1,3	2	0,36
Krztusiec	1	0,2	0	0
Płonica	40	7,1	116	20,8
Odra	0	0	0	0

Wz – współczynnik zapadalności na chorobę zakaźną

$Wz = (\text{zachorowanie} / \text{liczba ludności powiatu}) * 10\ 000$

Liczba ludności powiatu łęczyńskiego – 55 841 GUS - Bank Danych Lokalnych (stat.gov.pl) dane wg stanu na 10.01.2024

7. Wirusowe zapalenie wątroby typu B, typu C i typu A

W roku 2023 zarejestrowano 2 zakażenia wirusem zapalenia wątroby typu B i 2 zakażenia wirusem zapalenia wątroby typu C, z czego u 1 osoby stwierdzono zarówno zakażenie WZW typu B i WZW typu C. Osoby zakażone nie były hospitalizowane. W roku 2022 zarejestrowano 1 przypadek zakażenia WZW typu B i 2 przypadki zakażenia WZW typu C.

Nie zarejestrowano przypadków zakażeń wirusowym zapaleniem wątroby typu A.

8. Ogniska zatruc pokarmowych/zakażeń jelitowych

W 2023 roku na terenie powiatu łęczyńskiego zarejestrowano 3 domowe ogniska zatruc pokarmowych wywołane pałeczkami Salmonella Enteritidis:

- **ognisko 1:** 2 osoby chore, brak osób narażonych, czynnikiem sprzyjającym powstaniu ogniska była nieprawidłowa obróbka termiczna podczas przygotowywania potrawy;
- **ognisko 2:** 2 osoby chore, 3 osoby narażone, czynnikiem sprzyjającym powstaniu ogniska była nieprawidłowa obróbka termiczna podczas przygotowywania potrawy;
- **ognisko 3:** 2 osoby chore, 1 osoba nosiciel bezobjawowy, łącznie narażonych osób 4, spożycie surowego ciasta z dodatkiem jaj, nieprawidłowa dezynfekcja powierzchni wspólnych; podczas badań prowadzonych w ramach nadzoru epidemiologicznego u 2 osób z tego ogniska stwierdzono zakażenie pałeczkami Salmonella Derby.

Dla porównania w 2022 roku zarejestrowano 2 ogniska domowe wywołane pałeczkami Salmonella, zakażonych było osób 5.

9. Wybrane choroby zakaźne przewodu pokarmowego:

Salmonelozy

Na terenie powiatu łęczyńskiego w 2023 roku zaobserwowano nieco większą liczbę przypadków zachorowań na salmonellozę jelitową w porównaniu do roku 2022. W 2023 r. zarejestrowano 15 przypadków salmonellozy jelitowej, spośród których 9 osób hospitalizowano, natomiast w roku 2022 zarejestrowano 11 przypadków, a 8 osób hospitalizowano. Najwięcej zachorowań wystąpiło u dzieci do 14 r.ż. (7) oraz osób powyżej 65 r.ż. (3). Głównym czynnikiem były pałeczki Salmonella Enteritidis, zanotowano również pojedyncze przypadki S. typhimurium oraz S. Derby.

10. Inne bakteryjne zatrucia pokarmowe: – wywołane jadem kiełbasianym (botulizm)

Nie zarejestrowano zatruc pokarmowych wywołanych jadem kiełbasianym.

11. Inne bakteryjne zakażenia jelitowe:

– wywołane przez **Clostridium difficile**

W 2023 roku zarejestrowano 21 przypadków zakażeń jelitowych wywoływanych przez Clostridium difficile, spośród których 18 osób hospitalizowano, co wskazuje na znaczący spadek przypadków zachorowań w porównaniu do roku 2022, kiedy zarejestrowano 35 przypadków zakażeń C. difficile.

- wywołane przez **Campylobacter:**

W 2023r. zarejestrowano 1 przypadek zakażenia jelitowego wywołanego przez Campylobacter u dziecka w wieku 7 lat, które zostało poddane hospitalizacji. We wcześniejszych latach w powiecie łęczyńskim nie odnotowano przypadków bakteryjnych zakażeń jelitowych wywołanych przez Campylobacter.

12. Wirusowe zakażenia jelitowe

W 2023 r. zaobserwowano niemal trzykrotny spadek liczby zachorowań na wirusowe zakażenia jelitowe w stosunku do roku 2022. Spośród 27 przypadków wirusowych zakażeń jelitowych 13 stanowiły wirusowe zakażenia jelitowe wywołane przez rotawirusy (12 hospitalizacji), 3 przypadki wirusowych zakażeń jelitowych wywołanych przez norowirusy (3 hospitalizacje), 9 przypadków innych określonych wirusowych zakażeń jelitowych (9 hospitalizacji), 2 przypadki nieokreślone (1 hospitalizacja).

13. Gruźlica

W 2023 r. zarejestrowano 11 zachorowań na gruźlicę płuc, co stanowi niemal dwukrotny wzrost w porównaniu do roku 2022, w którym zarejestrowano 6 przypadków. Spośród zarejestrowanych przypadków 7 dotyczy gruźlicy płuc BK (+) (chorzy prątkujący), natomiast 4 przypadki gruźlicy płuc BK(-) (chorych nieprątkujących). Nie zarejestrowano przypadków gruźlicy poza płucnej, ani przypadków zachorowań na gruźlicę u dzieci do 18 r.ż. Osoby ze styczności objęto nadzorem lekarskim. Nie odnotowano ognisk epidemicznych /rodzinnych. Nie wydawano decyzji w celu przymuszenia do poddania się leczeniu, hospitalizacji, badaniom diagnostycznym.

Zarejestrowano 1 przypadek zgonu z powodu gruźlicy płuc jako przyczyny wtórnej.

14. Styczność i narażenie na wścieklicę/potrzeba szczepień

W 2023r. zakwalifikowano 7 osób do szczepień przeciwko wścieklicznie, które zostały narażone na terenie powiatu łączyńskiego. Narażenia były spowodowane przez zwierzęta udomowione (bezpieczne psy i koty) oraz zwierzęta dzikie (wiewiórka, chomik dziki). Osoby zostały zakwalifikowane do szczepień p/ko wścieklicznie przez Samodzielny Publiczny Szpital Kliniczny Nr 1 Klinika Chorób Zakaźnych w Lublinie ul. Staszica 16 (4 osoby), Wojewódzki Szpital Specjalistyczny, ul. Biernackiego 9, 20-089 Lublin (2 osoby) oraz Wojewódzki Szpital Zakaźny w Warszawie, ul. Wolska 37, 01-201 Warszawa (1 osoba). Nie zarejestrowano potwierdzonych przypadków wścieklicziny u zwierząt.

15. Ostre porażenia wiotkie u dzieci do lat 14-tu

W analizowanym okresie nie zgłoszono ostrych porażen wiotkich u dzieci do lat 14.

16. Choroby rzadkie (występujące sporadycznie, np. malaria, choroba Creutzfeldta-Jacoba, gorączka denga, inne zarejestrowane w danym powiecie)

Nie zarejestrowano przypadków zachorowań na choroby rzadkie.

Wnioski

W 2023 roku na terenie powiatu łączyńskiego zaobserwowano widoczny spadek ogólnej liczby przypadków zachorowań na choroby zakaźne w stosunku do roku 2022 – ogółem zarejestrowano 1799 przypadków zachorowań w tym 186 hospitalizacji, natomiast w roku 2022 zarejestrowano 4263 zachorowania w tym 372 hospitalizacje. Spowodowane jest to znacznie mniejszą liczbą zgłoszonych przypadków zachorowań na COVID-19 w stosunku do lat ubiegłych. W analogicznym okresie roku ubiegłego do PSSE w Łęcznej zgłoszono 3404 przypadków potwierdzonych zachorowań na COVID-19, natomiast w roku 2023 zgłoszonych zostało 505 przypadków potwierdzonych oraz 108 przypadków możliwych (brak potwierdzającego wyniku badania).

Zaobserwowano znaczne zmniejszenie liczby zachorowań na wirusowe zakażenia jelitowe, a w szczególności wywoływane przez rotawirusy. Prawdopodobnie jest to związane z wprowadzeniem

obowiązkowych szczepień ochronnych przeciwko rotawirusom.

W 2023 r. zarejestrowano niemal trzy razy mniej przypadków Boreliozy z Lyme w stosunku do roku ubiegłego i jest to związane z tym, iż w 2022 roku prowadzony był projekt badawczy STOP Boreliozie przez Szpital Powiatowy w Łęcznej wraz z przychodniami partnerskimi, w ramach którego można było wykonać bezpłatne badania na obecność przeciwciał w klasie IgG oraz IgM. W roku 2023 większość zgłoszeń boreliozy dokonano na podstawie stwierdzenia rumienia wędrującego.

Zniesienie pandemicznych obostrzeń, a także zmniejszenie obaw przed zakażeniem, spowodowało gwałtowny wzrost zapadalności na choroby infekcyjne przenoszone drogą kropelkową i kontaktową (grypa, RSV, ospa wietrzna), a także wywoływane przez paciorkowce (szkarlatyna). Zarejestrowano znacznie więcej przypadków zachorowań na ospę wietrzną (634) niż w roku 2022 (424), a także płonicę – 116 zgłoszonych przypadków w roku 2023, a w roku 2022 było to tylko 40 przypadków. 56% przypadków zachorowań na płonicę na terenie powiatu w 2023r. dotyczyło dzieci w wieku przedszkolnym, między 4 a 6 rokiem życia. Zdecydowaną większość - 86 - przypadków płonicy zarejestrowano w I półroczu 2023r.

Na skutek wprowadzenia Rozporządzenia Ministra Zdrowia z dnia 23 lutego 2023 r. zmieniającego rozporządzenie w sprawie zgłaszania podejrzeń i rozpoznań zakażeń, chorób zakaźnych oraz zgonów z ich powodu obowiązkowe stało się zgłaszanie podejrzeń lub rozpoznań zakażeń wirusem grypy sezonowej oraz wirusem RSV. W 2023 roku do PSSE w Łęcznej zgłoszono 108 przypadków grypy oraz 61 przypadków RSV rozpoznanych na podstawie wykonanych testów antygenowych.

Niepokojące jest niemal podwojenie liczby przypadków zachorowania na gruźlicę, spośród których ponad połowa to osoby BK (+) – prątkujące. W związku z powyższym, PSSE w Łęcznej prowadzi nadzór epidemiologiczny nad osobami mającymi styczność z osobami chorymi na gruźlicę – w każdym przypadku przeprowadzany jest wywiad epidemiologiczny, ustalane są osoby z kontaktu, a następnie informowani są lekarze POZ w celu objęcia nadzorem lekarskim osób mających kontakt z chorym.

Wykonawstwo szczepień w powiecie łęczyńskim za rok 2023



Na terenie powiatu łęczyńskiego nadzorem objętych jest 13 punktów szczepień. Preparaty szczepionkowe oprócz nadzorowanych punktów szczepień pobierane są z PSSE w Łęcznej także przez Stację Dializ DaVita Sp. z o.o. (Engerix) oraz Aptekę szpitalną (Tetana). Oba podmioty znajdują się w Samodzielnym Publicznym Zakładzie Opieki Zdrowotnej w Łęcznej.

W 2023 roku przeprowadzono 13 kontroli w punktach szczepień. Nie wydano decyzji merytorycznych. Ocena stanu uodpornienia została sporządzona na podstawie sprawozdań rocznych MZ-54 złożonych przez podmioty lecznicze realizujące szczepienia ochronne na terenie powiatu łęczyńskiego.

Szczepienie p/ko gruźlicy

W skali powiatu łęczyńskiego poziom uodpornienia p/ko gruźlicy kształtuje się na poziomie tj. 97,10%, co stanowi wzrost poziomu uodpornienia o 1,16% w porównaniu z 2022r. (95,94%).

Szczepienie p/ko wirusowemu zapaleniu wątroby typu B

W **1 roku życia** uodpornienie p/ko WZW typu B osiągnęło poziom 89,57%, co stanowi wzrost poziomu uodpornienia o 1,5% w porównaniu z 2022r. (88,07%).

Dawką pierwotną objęto 37,97%, co stanowi spadek poziomu uodpornienia o 7,72% w porównaniu z 2022r. (45,69%).

Dawką uzupełniającą objęto 51,59%, co stanowi wzrost poziomu uodpornienia o 9,20% w porównaniu z 2022r. (42,39%).

W **2 roku życia** uodpornienie p/ko WZW typu B osiągnęło poziom 96,88%, co stanowi spadek poziomu uodpornienia o 0,81% w porównaniu z 2022r. (97,69%).

Dawką pierwotną objęto 4,09%, co stanowi spadek poziomu uodpornienia o 0,74% w porównaniu z 2022r. (4,83%).

Dawką uzupełniającą objęto 92,79%, co stanowi spadek poziomu uodpornienia o 0,07% w porównaniu z 2022r. (92,86%).

W **3 roku życia** uodpornienie p/ko WZW typu B osiągnęło poziom 97,88%, co stanowi spadek poziomu uodpornienia o 0,02% w porównaniu z 2022r. (97,90%).

Dawką pierwotną objęto 2,12%, co stanowi wzrost poziomu uodpornienia o 0,37% w porównaniu z 2022r. (1,75%).

Dawką uzupełniającą objęto 95,76%, co stanowi spadek poziomu uodpornienia o 0,39% w porównaniu z 2022r. (96,15%).

Szczepienie p/ko błonicy, tężcowi, krztuścowi

W skali powiatu szczepienie w **1 roku życia** dawką pierwotną przedstawia się na poziomie 65,22%, co stanowi wzrost poziomu uodpornienia o 11,67% w porównaniu z 2022r. (53,55%).

W **2 roku życia** szczepienie podstawowe przedstawia się na poziomie 94,95%, co stanowi wzrost poziomu uodpornienia o 2,09% w porównaniu z 2022r. (92,86%).

Dawką pierwotną objęto 44,95%, co stanowi wzrost poziomu uodpornienia o 0,83% w porównaniu z 2022r. (44,12%).

Dawką uzupełniającą objęto 50,0%, co stanowi wzrost poziomu uodpornienia o 1,26% w porównaniu z 2022r. (48,74%).

W **3 roku życia** szczepienie podstawowe przedstawia się na poziomie 96,40%, co stanowi spadek poziomu uodpornienia o 0,98% w porównaniu z 2022r. (97,38%).

Dawką pierwotną objęto 7,63%, co stanowi spadek poziomu uodpornienia o 4,08% w porównaniu z rokiem 2022 (11,71%).

Dawką uzupełniającą objęto 88,77%, co stanowi wzrost poziomu uodpornienia o 3,11% w porównaniu z rokiem 2022 (85,66%).

W skali powiatu łęczyńskiego stan uodpornienia w **6 roku życia** wynosi 76,14%, co stanowi wzrost poziomu uodpornienia o 2,07% w porównaniu do roku 2022 (74,07%).

Szczepienie p/ko błonicy, tężcowi, krztuścowi w 14 roku życia

Poziom uodpornienia w skali powiatu wynosi 87,10%, co stanowi spadek poziomu uodpornienia o 2,98% w stosunku do roku ubiegłego (90,08%).

Szczepienie p/ko błonicy, tężcowi w 19 roku życia

W 2023 roku poziom uodpornienia w skali powiatu łęczyńskiego wynosi 85,31%, co stanowi spadek uodpornienia o 0,43% w porównaniu do roku 2022 (85,74%).

Szczepienie p/ko odrze, śwince i różyczce

W 2023 roku w skali powiatu łęczyńskiego stan uodpornienia populacji w **2 roku życia** p/ko

odrze, śwince i różyczce kształtuje się na poziomie 78,37%, notuje się wzrost uodpornienia o 6,31% w stosunku do roku ubiegłego (72,06%).

W 6 roku życia poziom uodpornienia wynosi 96,43%, co stanowi spadek poziomu uodpornienia o 1,41%, w porównaniu z rokiem 2022r. (97,84%).

Dawką podstawową objęto 24,51%, co stanowi spadek poziomu uodpornienia o 17,62% w porównaniu z rokiem 2022 (42,13%).

Dawką przypominającą objęto 71,92%, co stanowi wzrost poziomu uodpornienia o 16,21% w porównaniu z rokiem 2022 (55,71%).

Szczepienie p/ko pneumokokom

W 1 roku życia poziom uodpornienia p/ko pneumokokom kształtuje się na poziomie 65,80%, co stanowi wzrost poziomu uodpornienia o 10,72% w stosunku do roku 2022 (55,08%).

Szczepienie p/ko grypie

W 2023 roku w powiecie łęczyńskim zarejestrowano 2409 przypadków zachorowań i podejrzeń zachorowań na grypę, zaszczepiło się 1432 osoby, co stanowi 2,56% populacji. Najwięcej osób zaszczepiło się w grupach wiekowych 15–64. i ≥ 65 . W porównaniu z rokiem ubiegłym zanotowano spadek liczby osób zaszczepionych (w 2022r. – 1350 osób). W dalszym ciągu odsetek zaszczepionej populacji jest bardzo mały.

Niepożądane odczyny poszczepienne

W powiecie łęczyńskim w 2023r. zarejestrowano 2 łagodne niepożądane odczyny poszczepienne – były to indywidualne reakcje organizmu na podanie preparatów szczepionkowych. W porównaniu z rokiem ubiegłym zanotowano spadek liczby niepożądanych odczynów poszczepiennych (w 2022r. – 3 łagodne niepożądane odczyny poszczepienne).

Podsumowanie

Przedstawiona powyżej analiza potwierdza, iż szczepienia ochronne na terenie powiatu łęczyńskiego są realizowane na bieżąco. System szczepień ochronnych zapewnia bezpieczeństwo zarówno dzieciom poddawanych szczepieniu, jak i całej populacji. Mimo jednak sprawnego działania systemu, od kilku lat obserwowany jest systematyczny wzrost liczby osób uchylających się od obowiązkowych szczepień ochronnych.

W 2023r. zarejestrowano 63 kolejne osoby uchylające się od obowiązku szczepień ochronnych (opiekunów prawnych) w stosunku do 43 dzieci. Na koniec 2023 roku łączna liczba dzieci, których rodzice uchylają się od obowiązku szczepień wynosiła 171 i była wyższa niż w roku poprzednim (w 2022r.-140). Liczba uchylających się opiekunów prawnych (rodziców) wynosiła 204 (w 2022r. – 161), przy czym znaczna część rodziców konsekwentnie uchyla się od szczepień więcej niż jednego dziecka. Z roku na rok obserwuje się tendencję wzrostową wśród osób uchylających się od szczepień.

W każdym przypadku Państwowy Powiatowy Inspektor Sanitarny w Łęcznej prowadził we współpracy z podmiotami leczniczymi działania edukacyjne, nakłaniając do wykonania szczepień ochronnych. W ramach prowadzonych postępowań wysłano liczne pisma do podmiotów leczniczych (przychodni POZ) dotyczących osób uchylających się od obowiązku szczepień - 67.

Do opiekunów prawnych przesyłane były pisma o charakterze informacyjno – edukacyjnym informujące o bezpieczeństwie i skuteczności, a także potrzebie i zaletach szczepień i wzywające do ich wykonania - 128 a także pisma będące odpowiedzią na napływającą korespondencję od rodziców - 55. Prowadzone były rozmowy indywidualne z rodzicami uchylającymi się od obowiązku szczepień każdorazowo podczas wizyt opiekunów w stacji, które miały na celu przekonanie rodzica, że obowiązkowe szczepienia ochronne są skuteczną i generalnie powszechnie społecznie akceptowaną metodą zapobiegania zachorowaniom na choroby zakaźne, zarówno w wymiarze zapobiegania zachorowaniom u osoby poddanej szczepieniom, jak również kształtowania odporności całej populacji na zachorowania.

Po wyczerpaniu wszelkich działań o charakterze edukacyjnym nakłaniających do dobrowolnego wykonania obowiązku szczepień prowadzone jest postępowanie egzekucyjne w stosunku do

opiekunów prawnych.

W 2023 roku wystawiono 120 upomnień oraz 47 tytułów wykonawczych wobec osób (opiekunów prawnych) uchylających się od obowiązku szczepień ochronnych. Skierowanych zostało 47 wniosków do organu egzekucyjnego o wszczęcie postępowania egzekucyjnego i zastosowanie środka egzekucyjnego w postaci grzywny w celu przymuszenia do wykonania obowiązku szczepień wobec obojga rodziców. Prowadzono 26 postępowań w związku ze złożeniem zarzutów w sprawie prowadzenia egzekucji administracyjnej. Udzielono odpowiedzi na 2 wnioski o udostępnienie informacji publicznej skierowane przez rodziców uchylających się od obowiązku szczepień ochronnych. W jednej ze spraw rodzice złożyli skargę na bezczynność w zakresie nieudostępnienia informacji publicznej którą PPIS w Łęcznej przesłał wraz ze stanowiskiem do WSA w Lublinie, skarga została oddalona.

Na skutek podjętych przez PSSE w Łęcznej działań w 2023 roku wykreślono z rejestru osób uchylających się 12 dzieci (i ich 17 opiekunów prawnych), w tym 6-ro dzieci zaszczepiono.

Realizacja szczepień ochronnych w ramach Programu Szczepień Ochronnych ma wpływ na sytuację epidemiologiczną nadzorowanego terenu, w szczególności przyczynia się do spadku liczby zachorowań na choroby zakaźne i spadku liczby występujących powikłań po przebytej chorobie. W analizowanych rocznikach stwierdza się tendencję spadkową wykonalności szczepień ochronnych spowodowaną wzrostem liczby uchylających się od obowiązku szczepień związanym z wpływem ruchów antyszczepionkowych. Wobec utrzymującej się tendencji wzrostowej konieczne jest zatem kontynuowanie podjętych działań w tym nie tylko realizowanych poprzez możliwości jakie wynikają z obszaru edukacji i promocji szczepień ochronnych (akcje edukacyjne, kampanie społeczne), ale również poprzez skuteczne prowadzenie działań egzekucyjnych w przypadku uchylania się od obowiązkowych szczepień ochronnych.

II. Stan sanitarny jednostek ochrony zdrowia na terenie powiatu łączyńskiego

W 2023 roku na terenie powiatu łączyńskiego funkcjonowało 86 podmiotów leczniczych wykonujących działalność leczniczą, w tym:

- 4 wykonujące stacjonarne i całodobowe świadczenia zdrowotne (*1 szpital, 1 zakład opiekuńczo-leczniczy, 1 zakład pielęgnacyjno-opiekuńczy, 1 inny – Pogotowie Ratunkowe w Łęcznej*);
- 38 wykonujących ambulatoryjne świadczenia zdrowotne (*23- przychodnie, ośrodki zdrowia, poradnie, ambulatoria z izbą chorych, 3- zakłady rehabilitacji leczniczej, 2 zakłady badań diagnostycznych i medyczne laboratoria diagnostyczne oraz 10- innych obiektów wykonujących świadczenia zdrowotne*);
- oraz 44 praktyki zawodowe (indywidualne oraz specjalistyczne) prowadzące działalność leczniczą.

Na 2023 rok sekcja Nadzoru P/Epidemicznego w nadzorowanych podmiotach zaplanowała 64 kontrole, przeprowadziła 67 kontroli. Ponadto przeprowadziła 794 dochodzenia epidemiologiczne z osobami które zachorowały na choroby zakaźne.

W ramach przeprowadzonych kontroli prowadzony był nadzór w zakresie procesów dekontaminacji. Działania zmierzały do poprawy sytuacji epidemiologicznej w zakresie chorób zakaźnych szerzących się drogą pokarmową, wszczepienną i mającą związek ze stanem sanitarnym podległych obiektów.

Na podstawie kontroli sanitarnych przeprowadzonych w podmiotach leczniczych i praktykach zawodowych w analizowanym okresie stan sanitarno – techniczny podmiotów leczniczych należy ocenić jako dobry za wyjątkiem 3 podmiotów leczniczych w których stwierdzono nieprawidłowości. Dotyczyły one nieprzestrzegania procedur higieniczno-sanitarnych w aspekcie prowadzenia dokumentacji z prowadzonych działań mających na celu zapobieganie szerzeniu się zakażeń i chorób zakaźnych, nieprawidłowego przechowywania odpadów medycznych, braku dokumentacji z prowadzonych procesów dekontaminacji sprzętu wielokrotnego użytku, braku aktualnego przeglądu

technicznego sprzętu medycznego oraz złego stanu sanitarno-technicznego pomieszczeń i wyposażenia. Wydano 3 decyzje administracyjne nakazujące poprawę stanu higieniczno – sanitarnego. Dodatkowo wydano również 4 decyzje płacnicze. W 2023r. nie nakładano mandatów karnych.

Lecznictwo zamknięte

W 2023 roku pod nadzorem Państwowej Inspekcji Sanitarnej działającej na terenie powiatu łęczyńskiego funkcjonowały 4 podmioty prowadzące działalność leczniczą w rodzaju stacjonarne i całodobowe świadczenia zdrowotne (szpital, 2 zakłady opiekuńczo – lecznicze, pogotowie ratunkowe).

Na terenie powiatu łęczyńskiego znajduje się Szpital Powiatowy w Łęcznej, który do roku 2020 zgodnie z zapisem art. 12 ust. 1a ustawy z dnia 14 marca 1985r. o Państwowej Inspekcji Sanitarnej znajdował się pod nadzorem Lubelskiego Państwowego Wojewódzkiego Inspektora Sanitarnego w Lublinie. W kwietniu 2020 roku w związku z pionizacją Państwowej Inspekcji Sanitarnej obiekt został przekazany pod nadzór Państwowego Powiatowego Inspektora Sanitarnego w Łęcznej. W roku 2022 zaplanowano i przeprowadzono 2 kontrole: Przychodni Specjalistycznej oraz Oddziału Geriatrycznego – stan sanitarno-techniczny określono jako dobry, nie wydano decyzji administracyjnych.

W roku 2023 zaplanowano i przeprowadzono 3 kontrole:, Oddziału Chirurgii Urazowo – Ortopedycznej wraz z blokiem operacyjnym, Przychodni Specjalistycznej oraz Zakład Opiekuńczo-Leczniczego. Na podstawie przeprowadzonych kontroli sanitarnych stwierdzono nieprawidłowości w jednym z oddziałów: Oddziale Chirurgii Urazowo – Ortopedycznej tj. zły stan sanitarno-techniczny pomieszczeń oddziału i jego wyposażenia. Wpływ na stan pomieszczeń i wyposażenia miał okres pandemii COVID-19, kiedy oddział był przekształcony na tzw. oddział covidowy dla pacjentów hospitalizowanych z powodu zakażenia Sars-CoV-2. Wydano decyzję administracyjną na poprawę stanu sanitarno-technicznego z terminem wykonania zaleceń do 30.06.2024r.

Ponadto w Szpitalu Powiatowym w Łęcznej przeprowadzono 1 kontrolę interwencyjną związaną z wystąpieniem ogniska epidemicznego:

- kontrolę Oddziału Anestezjologii i Intensywnej Terapii w części przeznaczonej dla pacjentów oparzonych – czynnik etiologiczny ogniska epidemicznego – Klebsiella pneumoniae NDM (+)/OXA-48.

W roku 2023 w Samodzielnym Publicznym Zakładzie Opieki Zdrowotnej w Łęcznej rozbudowano i wyremontowano Szpitalny Oddział Ratunkowy, zbudowano nowe podjazdy dla karettek.



Szpitalny Oddział Ratunkowy SP ZOZ Łęczna

Na terenie powiatu łęczyńskiego w 2023 roku funkcjonowały 2 zakłady opiekuńczo – lecznicze.

Zakład Opiekuńczo Leczniczy w Łęcznej

Zakład Opiekuńczo Leczniczy z dniem 01.07.2022r. został przeniesiony z pomieszczeń budynku Gminnego Ośrodka Zdrowia w Puchaczowie do budynku Samodzielnego Publicznego Zakładu Opieki Zdrowotnej w Łęcznej. Zakład Opiekuńczo Leczniczy zlokalizowany jest w nowo wybudowanej części szpitala w Łęcznej, w tzw. Bloku C i jest częścią Centrum Senioralnego. ZOL znajduje się na I piętrze, zapewniony jest dostęp dla osób niepełnosprawnych za pomocą windy. Obiekt wyposażony w niezbędny sprzęt potrzebny do funkcjonowania. Sal chorych 21 – (3 – łóżkowych). Mycie i dezynfekcja basenów i kaczek odbywa się mechanicznie w myjce-dezynfektorze i maceratorze. Stan techniczny wszystkich gabinetów i pokoi łóżkowych, rzutujący na stan sanitarny jest prawidłowy. Zaopatrzenie w wodę z wodociągu publicznego – jakość wody spełnia wymogi obowiązującego rozporządzenia.

W 2022 roku zaplanowano 1 kontrolę, która została wykonana zgodnie z harmonogramem w nowej lokalizacji Zakładu Opiekuńczo-Leczniczego. W 2023 roku zaplanowano i przeprowadzono 1 kontrolę, nieprawidłowości nie stwierdzono.

Niepubliczny Zakład Leczniczy w Ludwikowie

Podmiot leczniczy zlokalizowany jest w budynku wolnostojącym, murowanym 3-kondygnacyjnym całkowicie przeznaczonym na prowadzoną działalność leczniczą. Pomieszczenia pobytu pensjonariuszy znajdują się na parterze. Dojście do obiektu utwardzone, wejście z poziomu terenu. Liczba sal chorych 17, w tym: - 3 sale 1-osobowe, 3 sale 2-osobowe, 4 sale 3-osobowe, 6 sal 4-osobowych, 1 sala 5 osobowa. Etatowych łóżek 51 (14 pensjonariuszy korzystających z wózków lub chodzików, 37 pensjonariuszy leżących). Stan techniczny wszystkich gabinetów i pokoi łóżkowych, rzutujący na stan sanitarny jest zadowalający. Obiekt wyposażony w niezbędny sprzęt potrzebny do funkcjonowania. Zaopatrzenie w wodę z wodociągu publicznego – jakość wody spełnia wymogi obowiązującego rozporządzenia. Woda ciepła dostarczana z własnej kotłowni węglowej, która jednocześnie zaspokaja potrzeby cieplne obiektu. Mycie i dezynfekcja basenów i kaczek odbywa się manualnie.

W 2023r. przeprowadzono badania wody w kierunku Legionella – skażenie nie wystąpiło.

W 2022 roku przeprowadzono 1 kontrolę obiektu, która została wykonana zgodnie z harmonogramem nieprawidłowości nie stwierdzono. W 2023 roku zaplanowano i przeprowadzono 1 kontrolę, nieprawidłowości nie stwierdzono.

Lecznictwo otwarte

Podmioty lecznicze wykonujące ambulatoryjne świadczenia zdrowotne

Na terenie powiatu łęczyńskiego pod nadzorem Państwowej Inspekcji Sanitarnej funkcjonowało 38 podmiotów leczniczych, w których udzielane były ambulatoryjne świadczenia zdrowotne (przychodnie, ośrodki zdrowia, poradnia, ambulatoria z izbą chorych, lecznice, zakłady badań diagnostycznych i medyczne laboratoria diagnostyczne, zakłady leczniczej oraz inne ambulatoria wykonujące świadczenia zdrowotne). Skontrolowano 28 podmiotów leczniczych, w tym 13 punktów szczepień. Nie wydano decyzji administracyjnych. Na podstawie przeprowadzonych w analizowanym okresie kontroli sanitarnych stan sanitarno – techniczny podmiotów oceniono jako dobry. Stan techniczny urządzeń w placówkach jako dobry. Obiekty wyposażane są w sprzęt nowej generacji, typowy dla zakresu prowadzonych w podmiocie świadczeń. Podczas przeprowadzanych kontroli w punktach szczepień zwracano uwagę na:

- wdrażanie obowiązującego Programu Szczepień Ochronnych,
- stan zaszczepienia dzieci i młodzieży,
- prawidłową gospodarkę szczepionkami (inventaryzacja, sprzęt używany do szczepień, daty ważności, sposób magazynowania i transportowania preparatów),
- prawidłowe opracowanie dokumentacji.

Ponadto przez cały rok prowadzono dystrybucję szczepionek oraz nadzór nad zachowaniem łańcucha chłodniczego oraz nad kartami uodpornienia.

Tabela. Stan sanitarny placówek lecznictwa otwartego

Podmioty wykonujące działalność leczniczą	Liczba obiektów według ewidencji na dzień 31.12.2023 r.	Liczba obiektów skontrolowanych ogółem	Liczba obiektów w złym stanie higieniczno-sanitarnym i technicznym	Liczba skontrolowanych obiektów w złym stanie higieniczno-sanitarnym	Liczba skontrolowanych obiektów w złym stanie technicznym
Podmioty udzielające ambulatoryjnych świadczeń zdrowotnych	38	28	0	0	0

Działalność lecznicza wykonywana przez praktyki zawodowe

W 2023 r. roku na terenie powiatu łęczyńskiego funkcjonowało 44 praktyk zawodowych indywidualnych i grupowych prowadzących działalność leczniczą.

Skontrolowano 24 obiekty, wydano 2 decyzje administracyjne.

- Liczba obiektów w złym stanie higieniczno-sanitarnym i technicznym - 2.
- Liczba obiektów w złym stanie higieniczno-sanitarnym – 0.
- Liczba obiektów w złym stanie technicznym – 0.

Podczas kontroli planowanych w harmonogramie kontroli na 2023r. stwierdzono nieprawidłowości dotyczące: braku posiadania aktualnej dokumentacji przeglądów technicznych urządzeń i sprzętu medycznego, nieprawidłowego gromadzenia odpadów medycznych w miejscu ich powstawania oraz ich nieprawidłowego oznakowania, braku aktualizacji procedur sanitarno – higienicznych, złego stanu sanitarno-higienicznego pomieszczeń i wyposażenia, braku aktualnej dokumentacji kontroli procesów dekontaminacji. Obowiązki wynikające z wydanych decyzji zostały wykonane.

Ponadto w 2023 roku w placówkach lecznictwa otwartego wydano 3 decyzje płatnicze.

Bieżąca czystość i porządek

W podmiotach wykonujących działalność leczniczą stwierdzono pomieszczenia utrzymane w należytym stanie sanitarnym.

We wszystkich placówkach sprzątanie odbywa się za pomocą mopów i wózków. Ilość mopów wystarczająca, dostosowana była do ilości pomieszczeń i rodzaju sprzątanym powierzchni. Sprzęt przechowywany prawidłowo. Po użyciu sprzęt wykorzystywany do sprzątania poddawany jest dekontaminacji. W stanie suchym przechowywany w pomieszczeniu porządkowym przeznaczonym do tego celu. Środki czystościowe i dezynfekcyjne zapewnione były w szerokim asortymencie, stosowane zamiennie, według zaleceń producentów, o szerokim spektrum działania. Procesy sprzątania i dezynfekcji pomieszczeń były powierzone personelowi placówek.

Stan podmiotów leczniczych w zakresie dezynfekcji i sterylizacji na terenie powiatu łęczyńskiego w 2023 roku

Dezynfekcja

Podobnie jak w latach ubiegłych w 2023r. w podmiotach leczniczych funkcjonujących na terenie powiatu łęczyńskiego do dezynfekcji stosowano preparaty, które posiadały wpis do rejestru prowadzonego przez Urząd Rejestracji Produktów Leczniczych, Wyrobów Medycznych i Produktów Biobójczych oraz znak zgodności CE (znak bezpieczeństwa). Dobór preparatów uzależniony był od ich zastosowania tj. rodzaju powierzchni, stopnia zabrudzenia, możliwości organizacyjnych, kompatybilności ze środkiem dezynfekcyjnym. Procedury dezynfekcyjne stosowane były we wszystkich obszarach mających kontakt z materiałem organicznym. Stosowane preparaty dezynfekcyjne dobierano właściwie pod względem przeznaczenia i spektrum działania. Środki dezynfekcyjne stosowane w placówkach przygotowywane były przez osoby przeszkolone, wyposażone w środki ochrony indywidualnej. Środki dezynfekcyjne przechowywane były w zamykanych szafach znajdujących się w pomieszczeniach porządkowych. Zaopatrzenie w środki dezynfekcyjne dla potrzeb wszystkich podmiotów było wystarczające.

We wszystkich placówkach służby zdrowia opracowano i wdrożono procedury postępowania w zakresie mycia, dezynfekcji i sterylizacji sprzętu medycznego wielokrotnego użycia.

Wszystkie stanowiska do mycia i dezynfekcji rąk wyposażone były w umywalkę z bieżącą ciepłą i zimną wodą, dozownik z preparatem do dezynfekcji rąk, dozownik z płynnym mydłem, podajnik na ręczniki jednorazowego użytku oraz pojemnik na zużyte ręczniki. W przypadku wykonywania mycia i dezynfekcji narzędzi wielokrotnego użytku w gabinetach oprócz umywalk dodatkowo zainstalowane były zlewy.

Sposób przechowywania preparatów dezynfekcyjnych nie budził zastrzeżeń. Środki przechowywane były w oryginalnych opakowaniach w wyznaczonych do tego celu miejscach. Roztwory użytkowe preparatów dezynfekcyjnych sporządzano zgodnie z zaleceniem producentów w pojemnikach dostosowanych wielkością do rodzaju sprzętu, oznakowanych nazwą środka dezynfekcyjnego, stężeniem, datą rozrobienia oraz podpisem osoby sporządzającej roztwór. Osoby przygotowujące roztwory preparatów dezynfekcyjnych stosowały środki ochrony osobistej tj. maski, rękawiczki, fartuchy.

Sterylizacja

Na terenie powiatu łęczyńskiego podstawową metodą sterylizacji w podmiotach działalności leczniczej od wielu lat jest sterylizacja parowa.

W Szpitalu Powiatowym w Łęcznej funkcjonuje Centralna Sterylizatornia, która wyposażona jest w 2 autoklawy parowe, 1 sterylizator niskotemperaturowy formaldehydowy.

W przychodniach zdrowia funkcjonuje 10 autoklawów, w prywatnych gabinetach lekarskich – 22 autoklawy, w tym 1 gabinet wyposażony jest w 2 autoklawy. Reasumując 32 placówki posiadają autoklawy. Wszystkie placówki prowadzące procesy sterylizacji zostały poinformowane o konieczności wdrożenia „Ogólnych wytycznych dla wszystkich podmiotów, wykonujących procesy dekontaminacji, w tym sterylizacji wyrobów medycznych i innych przedmiotów wielorazowego użytku przy udzielaniu świadczeń zdrowotnych oraz innych czynności, podczas których może dojść do przeniesienia choroby zakaźnej lub zakażenia”.

We wszystkich placówkach znajdują się stanowiska sterylizacji gabinetowej z zachowaniem ciągu technologicznego.

Placówki sterylizują materiał na własne potrzeby w autoklawach parowych zgodnie z obowiązującymi parametrami. Procesy sterylizacji parowej monitorowane są wskaźnikami fizycznymi, chemicznymi i okresowo biologicznymi wyniki odnotowywane są w rejestrze. Materiał przeznaczony do sterylizacji pakowany jest w rękawy foliowo-papierowe zamykane zgrzewarką, torebki foliowo-papierowe. Materiał i sprzęt po sterylizacji oznakowany datą sterylizacji i datą ważności lub przynajmniej jedną z tych dat.

W placówkach oprócz sprzętu wielorazowego użytku stosowany jest sprzęt jednorazowy (ilość wystarczająca). W żadnej placówce służby zdrowia na terenie powiatu łęczyńskiego nie deklarowano wykonywania resterylizacji sprzętu jednorazowego użytku.

W placówkach lecznictwa otwartego, nie posiadających autoklawów parowych (3 placówki)

sterylizację narzędzi medycznych wielokrotnego użycia przeprowadzano w centralnych sterylizatorniach szpitali zgodnie z zawartą umową.

Działalność szpitalnych zespołów i komitetów ds. zapobiegania i zwalczania zakażeń szpitalnych.

Zespół Kontroli Zakażeń Szpitalnych wykonuje swoje obowiązki na podstawie przepisów prawa oraz regulaminów i zarządzeń wewnętrznych obowiązujących w SPZOZ w Łęcznej, głównie na podstawie Regulaminu Pracy Zespołu Kontroli Zakażeń Szpitalnych wprowadzonego Zarządzeniem Dyrektora Nr 41/2021 z dnia 08.06.2021r. Ujęte są w nim m. in. zadania zespołu, uprawnienia, metody działania oraz nadzór na ich realizację. Członkowie Zespołu Kontroli Zakażeń Szpitalnych w roku 2023 spotkali się na zebraniach, podczas których omawiana była bieżąca sytuacja sanitarno-epidemiologiczna poszczególnych jednostek SPZOZ w Łęcznej, organizowano również krótkie spotkania, gdzie na bieżąco omawiano ważne zagadnienia. ZKZSz działa według opracowanego na dany rok kalendarzowy Planu Pracy, Harmonogramu kontroli sanitarno-epidemiologicznej poszczególnych jednostek organizacyjnych oraz Planu szkoleń dla pracowników zatwierdzonych przez Dyrektora Samodzielnego Publicznego Zakładu Opieki Zdrowotnej w Łęcznej. W 2023r. zespół przeprowadził 143 kontrole wewnętrzne stanu sanitarno-epidemiologicznego poszczególnych jednostek organizacyjnych szpitala. Celem kontroli była realizacja działań zapobiegających szerzeniu się zakażeń i chorób zakaźnych, kontrola i monitorowanie stanu sanitarnego i sytuacji epidemiologicznej w oddziałach (przeprowadzono 281 badań czystości biologicznej), zapobieganie nieprawidłowościom w funkcjonowaniu oddziałów, zmniejszenie zagrożeń wynikających z wadliwej realizacji świadczeń czy celowych lub przypadkowych działań osób lub jednostek, a niezgodnych z zaplanowanymi procesami (edukacja personelu dotycząca wszystkich pracowników).

W 2023 roku wykonywano badania przesiewowe we wszystkich oddziałach szpitalnych w kierunku CPE wg procedury „Badania przesiewowe oraz postępowanie w przypadku identyfikacji szczepów Enterobacteriaceae produkujących karbapenemazy (CPE). Łącznie wykonano 2001 badań. W przypadku stwierdzenia u pacjenta w/w patogenu alarmowego wdrażany jest reżim sanitarny i izolacja pacjenta. Lekarzowi przekazywane są informacje dla pacjenta (pisemny Informator NPOA) zawierające zalecenia postępowania celem przekazania pacjentowi i rodzinie.

W 2023r. Zespół Kontroli Zakażeń Szpitalnych przeprowadził kontrole wewnętrzne w obszarze profilaktyki zakażeń szpitalnych w firmach zewnętrznych, z którymi SPZOZ ma podpisane umowy na udzielanie świadczeń, m.in. pranie bielizny szpitalnej, kompleksowe całodzienne wyżywienie w zakresie przygotowania i dostawy posiłków, odbiór, transport, utylizacja odpadów medycznych. Przeprowadzone kontrole nie wykazały nieprawidłowości i uchybień.

Kontrole wewnętrzne w zakresie higieny rąk personelu w szpitalu obejmowały wizualną ocenę rąk personelu wg. opracowanego arkusza kontroli oraz mikrobiologiczną ocenę czystości. Łącznie przeprowadzono 29 wymazów z rąk personelu. W niektórych oddziałach szpitalnych wprowadzono elektroniczny program monitorowania dezynfekcji rąk z uwzględnieniem całkowitego zużycia, zastosowania i podaną ilością na dezynfekcję oraz monitorowaniem jakości tej dezynfekcji. Program objął następujące oddziały: Oddział Chorób Wewnętrznych, Oddział Gastroenterologiczny, Oddział Chirurgii Plastycznej, Oddział Anestezjologii i Intensywnej Terapii, Oddział Urazowo-Ortopedyczny, Oddział Chirurgiczny Ogólny. Istnieje możliwość wygenerowania statystyki według grup zawodowych ze zużyciem na dzień, tydzień, miesiąc i rok.

W Samodzielnym Publicznym Zakładzie Opieki Zdrowotnej w Łęcznej w 2023 roku 2 razy pobierano wodę na badania w kierunku Legionella sp. - wyniki nie wykazały skażenia wody.

W 2023 roku w Samodzielnym Publicznym Zakładzie Opieki Zdrowotnej w Łęcznej zarejestrowano 4 ogniska epidemiczne:

- 1 ognisko - Klebsiella pneumoniae NDM(+)/OXA-48,
- 3 ogniska - COVID -19 (wywołane wirusem SARS CoV-2).

Wystąpiły one na następujących oddziałach :

- Oddziale Geriatrycznym, Oddziale Medycyny Paliatywnej - Wirus SARS CoV-2;
- Oddziale Anestezjologii i Intensywnej Terapii - Klebsiella pneumoniae NDM(+)/OXA-48(+);

- Zakładzie Opiekuńczo-Lecznicy - Wirus SARS CoV-2;
- Oddziale Chorób Wewnętrznych – Wirus SARS CoV-2;

Ogniska epidemiczne opracowywane są przez ZKZSz SPZOZ w Łęcznej wg Procedury „Postępowanie w przypadku wystąpienia szpitalnych ognisk epidemicznych” - P-SE/SP – 17, Wydanie 3 z 22.02.2022r. Przesłano raport wstępny i końcowy.

Podsumowanie

- Na podstawie wyników kontroli przeprowadzonych w ramach bieżącego nadzoru sanitarnego stwierdza się, że stan podmiotów leczniczych pod względem sanitarno-technicznym ulega poprawie. Przeprowadzone remonty i modernizacje obiektów oraz zakup nowego sprzętu przyczyniają się do poprawy funkcjonalności i poziomu świadczonych usług medycznych.
- Podmioty opracowały lub zaktualizowały procedury związane z zapobieganiem zakażeniom i chorobom zakaźnym.

Zaopatrzenie szpitali w wodę zimną, ciepłą i wyposażenie w ujęcia awaryjne

Postępowanie z odpadami medycznymi w szpitalach

Pralnictwo i gospodarka bielizną szpitalną

Prosektoria i kostnice

Na terenie powiatu łączyńskiego znajduje się Szpital Powiatowy w Łęcznej, który do roku 2020 zgodnie z zapisem art. 12 ust. 1a ustawy z dnia 14 marca 1985r. o Państwowej Inspekcji Sanitarnej znajdował się pod nadzorem Lubelskiego Państwowego Wojewódzkiego Inspektora Sanitarnego w Lublinie. W kwietniu 2020 roku w związku z pionizacją Państwowej Inspekcji Sanitarnej obiekt został przekazany pod nadzór Państwowego Powiatowego Inspektora Sanitarnego w Łęcznej.

Zaopatrzenie szpitali w wodę zimną, ciepłą i wyposażenie w ujęcia awaryjne

Szpital SPZOZ w Łęcznej zaopatrywany jest w wodę z wodociągu zbiorowego zaopatrzenia Łęczna, wodociąg znajduje się pod stałym nadzorem PPIS w Łęcznej. W 2023r. na WZZ Łęczna przekroczeń nie stwierdzono, postępowania administracyjnego nie prowadzono.

Zaopatrzenie w wodę

Liczba szpitali ogółem (w tym jednodniowe i uzdrowiskowe) w danym powiecie	Podstawowe źródło wody			Awaryjne źródło wody				Jakość wody			
	Wodociąg zbiorowego zaopatrzenia	Wodociąg własny	Inne	Wodociąg zbiorowego zaopatrzenia	Wodociąg własny	Inne	brak	Źródło podstawowe		Źródło awaryjne	
								Dobra	Zła *	Dobra	Zła *
1	1	0	0	0	0	0	0	1	0	0	0

Nadzór nad jakością wody ciepłej w kierunku występowania pałeczek Legionella sp. w obiektach użyteczności publicznej, w tym w podmiotach leczniczych

W ramach sprawowanego nadzoru nad jakością wody ciepłej w kierunku występowania pałeczek Legionella sp. w obiektach użyteczności publicznej w tym również w podmiotach leczniczych zaplanowano do poboru 16 próbek wody, wszystkie zaplanowane próbki wody zostały pobrane tj.:

- SPZOZ Łęczna Szpital Powiatowy w Łęcznej, ul. Krasnystawska 52, 21-010 Łęczna (9 próbek),
- Stacja Dializ w Łęcznej, ul. Krasnystawska 52, 21-010 Łęczna (2 próbki)
- Zakład Leczniczy w Ludwikowie, 21-077 Spiczyn (4 próbki),
- Pływalnia w Szkole Podstawowej Nr 2 w Łęcznej, ul. Szkolna 53, 21-010 Łęczna (1 próbka).

We wszystkich pobranych próbkach z nadzoru nie stwierdzono przekroczeń, nie było prowadzone postępowanie administracyjne.

Tabela . Nadzór nad jakością wody ciepłej - działalność nadzorowa

Rodzaj obiektów	Ilość obiektów, w których wyk. badania wody ciepłej	Ilość obiektów, w których stwierdzono przekroczenia	Ilość pobranych prób	Ilość prób zakwestionowanych (powyżej 100 jtk w 100 ml wody)	Stopień skażenia		
					średnie	wysokie	bardzo wysokie
Szpital	1	0	9	0	0	0	
Inne podmioty lecznicze	1	0	2	0	0	0	
Zakłady opiekuńczo - lecznicze	1	0	4	0	0	0	
Sanatoria	0	0	0	0	0	0	
Domy pomocy społecznej	0	0	0	0	0	0	
Pływalnie kryte (natryski)	1	0	1	0	0	0	
Hotele	0	0	0	0	0	0	
Inne*	0	0	0	0	0	0	
Akademiki, bursy, internaty	0	0	0	0	0	0	
Razem	4	0	16	0	0	0	

* Inne podmioty lecznicze: Stacja dializ w Łęcznej

Postępowanie z odpadami medycznymi w szpitalach

Gospodarka odpadami medycznymi stanowi jeden z głównych elementów kontrolowanych w Szpitalu Powiatowym SPZOZ w Łęcznej. Nadzór sanitarny odbywa się zgodnie z zapisami zawartymi w rozporządzeniu Ministra Zdrowia z dnia 5 października 2017 r. w sprawie szczegółowego sposobu postępowania z odpadami medycznymi (Dz. U. z 2017 r., poz. 1975).

Tabela. Kontrole– postępowanie z odpadami medycznymi

Liczba obiektów objętych nadzorem sanitarnym	Liczba obiektów skontrolowanych	Liczba przeprowadzonych kontroli/rekontroli	Liczba obiektów ze złym stanem		
			higieniczno-sanitarnym i technicznym	tylko higieniczno-sanitarnym	tylko technicznym
Szpital	1	1/0	0	0	0
w tym szpital	0	0	0	0	0
w tym szpital	0	0	0	0	0
uzdrowiskowe	0	0	0	0	0
Inne placówki	0	0	0	0	0

SPZOZ w Łęcznej Szpital Powiatowy w Łęcznej posiada opracowaną i wdrożoną procedurę postępowania z odpadami medycznymi oraz instrukcję selektywnej zbiórki odpadów medycznych w miejscu powstawania. Odpady medyczne powstające w poszczególnych oddziałach szpitalnych czasowo składowane są w brudownikach (żółte, twardecienne, zamykane pojemniki), a następnie

transportowane do pomieszczenia magazynowego przeznaczonego wyłącznie do gromadzenia odpadów medycznych. Drzwi pomieszczenia oznakowane znakiem ostrzegawczym przed skażeniem biologicznym i zabezpieczone przed dostępem osób nieupoważnionych. Ściany, podłogi wykonane z materiałów gładkich, łatwo zmywalnych, umożliwiających dezynfekcję – glazura, terakota. W podłodze – kratka ściekowa. Pomieszczenie posiada drzwi wejściowe bez progu co zapewnia swobodny wjazd i wyjazd środków transportu wewnętrznego. W pomieszczeniu znajduje się waga. Prowadzona jest ewidencja przyjętych do magazynu odpadów z podziałem na poszczególne oddziały szpitala. Przed pomieszczeniem wydzielony przedsionek z punktem wodnym, wyposażenie pełne – umywalka z ciepłą i zimną wodą, dozownik z mydłem, dozownik ze środkiem dezynfekcyjnym, podajnik na ręczniki jednorazowego użytku, pojemnik pedałowaty na zużyte ręczniki jednorazowego użytku oraz środki ochrony indywidualnej (fartuchy jednorazowe, rękawiczki). Odpady medyczne o kodzie 180103* gromadzone są w oznakowanych pojemnikach zamykanych. W pomieszczeniu składowane są również odpady o kodzie 180102, które przechowywane są w wydzielonym, oznakowanym urządzeniu chłodniczym. Pojemniki, urządzenie chłodnicze utrzymywane są na bieżąco w czystości. Po każdorazowym odbiorze odpadów medycznych pomieszczenie i urządzenie poddawane są dezynfekcji i myciu. Do transportu wewnętrznego odpadów medycznych z miejsca ich powstawania do miejsca magazynowania używa się wózków, przeznaczonych wyłącznie do tego celu. W Dziale Logistyki Szpitalnej znajduje się pomieszczenie przeznaczone do dezynfekcji, mycia i przechowywania środków transportu. Pomieszczenie składa się z wydzielonej części do mycia, pomieszczenia czystego i śluzy. W pomieszczeniu ściany i podłogi wykonane są z materiałów gładkich, łatwozmywalnych, umożliwiających dezynfekcję – glazura, terakota. Dostęp do bieżącej wody ciepłej i zimnej. Punkt wodny znajdujący się w śluzie wyposażony w dozownik z mydłem, dozownik ze środkiem do dezynfekcji, podajnik ręczników jednorazowego użytku oraz pojemnik na zużyte ręczniki. Pomieszczenie do mycia wyposażone w kratkę ściekową. Nieprawidłowości w toku przeprowadzonej kontroli nie stwierdzono.

Pralnictwo i gospodarka bielizną szpitalną

Postępowanie z bielizną szpitalną w podmiotach świadczących usługi medyczne stanowi ważne ogniwo higieny szpitalnej, dlatego też czynności związane zarówno z gospodarką czystą jak i brudną bielizną, w tym dystrybucja i proces prania poddawane są ocenie sanitarnej podczas przeprowadzanych przez pracowników Inspekcji Sanitarnej kontroli. Usługa prania bielizny zlecana była firmom zewnętrznym.

Tabela. Kontrole - Postępowanie z bielizną

Liczba obiektów objętych nadzorem sanitarnym	Liczba obiektów skontrolowanych w zakresie postępowania z bielizną	Liczba przeprowadzonych kontroli/rekontroli	Liczba obiektów ze złym stanem		
			higieniczno-sanitarnym i technicznym	tylko higieniczno-sanitarnym	tylko technicznym
Szpitalne	1	1/0	0	0	0
w tym szpitale jednodniowe	0	0	0	0	0
w tym szpitale uzdrowiskowe	0	0	0	0	0
Inne placówki	0	0	0	0	0

W kontrolowanych **podmiotach leczniczych udzielających stacjonarnych i całodobowych świadczeń zdrowotnych** (Szpital Powiatowy SPZOZ w Łęcznej, Zakład Opiekuńczo – Leczniczy w Łęcznej, Zakład Leczniczy Ludwików) są opracowane i wdrożone procedury postępowania z bielizną brudną, czystą. Bielizna brudna usuwana jest bezpośrednio przy łóżku pacjenta przez

personel medyczny do worka foliowego zawieszono na stelażu z pokrywą. Worki po napełnieniu do 2/3 objętości i dokładnym zamknięciu oraz dołączeniu do niego kartki z zaznaczeniem znajdującego się wewnątrz asortymentu oraz określeniu oddziału, z którego pochodzi, czasowo składowane są w pomieszczeniach budowniczków na poszczególnych oddziałach, w wydzielonych zamykanych plastikowych pojemnikach z pokrywą, a następnie transportowana do magazynu bielizny brudnej. Brudowniki, stelaże oraz pojemniki są myte i dezynfekowane każdorazowo po zabraniu bielizny brudnej. W zbiorczym magazynie bielizny brudnej ściany, podłoga wykonane z materiałów zmywalnych nadających się do mycia i dezynfekcji. Pomieszczenie jest zabezpieczone przed dostępem osób nieupoważnionych (zamykane na klucz), wyposażone w podest zmywalny, regał ażurowy, wagę oraz dozownik z preparatem do dezynfekcji rąk. Na zewnątrz magazynu znajduje się rampa załadownicza, którą zabierana jest bielizna brudna (Szpital Powiatowy SPZOZ w Łęcznej, ZOL w Łęcznej).

Bielizna czysta składowana jest w magazynie bielizny czystej wyposażonym w regały ze stali nierdzewnej na których w workach foliowych przechowywana jest bielizna. Ponadto w poszczególnych oddziałach (Szpital Powiatowy SPZOZ w Łęcznej, ZOL w Łęcznej) znajdują się podręczne magazyny bielizny czystej na bieżące potrzeby (ZL Ludwików - wydzielona szafa na korytarzu). Bielizna ułożona na półkach wg asortymentu. Bielizna czysta przywożona z pralni zapakowana jest w worki foliowe. Szafy na czystą bieliznę przed ich ponownym napełnieniem są myte i dezynfekowane. W toku przeprowadzonych kontroli nieprawidłowości nie stwierdzono.

PSSE w Łęcznej ma pod nadzorem Pralnię Przemysłową w Jaszczowie. Jest to pralnia z barierą higieniczną, która świadczy usługi pralnicze dla Szpitala Powiatowego SPZOZ w Łęcznej oraz innych podmiotów leczniczych udzielających stacjonarnych i całodobowych świadczeń zdrowotnych znajdujących się na terenie powiatu łęczyńskiego. W 2023r. obiekt nie został zaplanowany do kontroli.

Prosektoria i kostnice

Postępowanie ze zwłokami w szpitalach

	wg ewidencji	zagadnienie skontrolowane w 2023r.	liczba obiektów, w których stwierdzono nieprawidłowości (dot. postępowania ze zwłokami)	liczba wydanych decyzji (dot. postępowania ze zwłokami)	liczba decyzji wykonanych w 2023r. (dot. postępowania ze zwłokami)	liczba decyzji nadal obowiązujących (termin wykonania zaleceń) (dot. postępowania ze zwłokami)
Szpital	1	1	0	0	0	0
szpitał jednolite	0	0	0	0	0	0
szpitał uzdrowiskowe	0	0	0	0	0	0
Zakłady opiekuńczo-lecznicze	2	2	0	0	0	0
Zakłady pielęgnacyjno-opiekuńcze	1	0	0	0	0	0
Sanatoria	0	0	0	0	0	0
Hospicja	0	0	0	0	0	0

Postępowanie ze zwłokami osób zmarłych w szpitalu prowadzone jest zgodnie z wewnętrzną opracowaną procedurą obowiązującą od 24.03.2023r. Procedura obowiązuje pracowników szpitala biorących udział w postępowaniu w przypadku zgonu pacjenta. Zwłoki osób zmarłych w szpitalu przechowywane są w pomieszczeniach pro morte na wyznaczonych oddziałach, służących do przechowywania zwłok przez 2 godziny po stwierdzeniu zgonu oraz w pomieszczeniu chłodni (4 stanowiska). Zwłoki osób zmarłych zabezpieczane są w worki na oddziałach szpitalnych przez

upoważniony do tego personel, a następnie transportowane do pomieszczenia pro morte. W przypadku braku miejsca w pomieszczeniach pro morte zwłoki pozostają na oddziale, w wyznaczonej Sali z zachowaniem godności i poszanowania. W przypadku braku miejsca w chłodni szpitalnej zwłoki przekazywane są do chłodni zewnętrznej należącej do Domu Przedpogrzebowego p. Kamil Beczkalski – zgodnie z zawartą umową.

Pomieszczenie chłodni obsługiwane jest przez pracownika Działu Logistyki, który jednocześnie jest odpowiedzialny za transport zwłok z oddziałów szpitalnych do chłodni oraz wydawanie zwłok podmiotom upoważnionym do ich pochowania. Transport zwłok do chłodni odbywa się przy użyciu wózka przeznaczonego tylko do tego celu o zamkniętej przestrzeni ładunkowej i wykonanego ze stali nierdzewnej. Wózek jest myty i dezynfekowany po każdym transporcie w wyznaczonym pomieszczeniu. W pomieszczeniu podłoga i ściany gładkie, łatwo zmywalne odporne na zabiegi mycia i dezynfekcji, w podłodze kratka ściekowa, na stanie zlew oraz punkt do higienicznego mycia rąk z pełnym wyposażeniem. Pomieszczenie chłodni po każdorazowym wydaniu zwłok jest dezynfekowane i myte.

Postępowanie ze zwłokami osób zmarłych w Zakładzie Lecznicy w Ludwikowie reguluje procedura z dn. 20.04.2023r. obowiązująca pracowników biorących udział w postępowaniu w przypadku zgonu pacjenta. W procedurze zawarto informacje dotyczące postępowania z ciałem osoby zmarłej, toalety pośmiertnej, przekazania ciała do sali pro morte oraz dezynfekcji łóżka po osobie zmarłej. Zwłoki osób zmarłych w zakładzie leczniczym przechowywane są w pomieszczeniu pro morte a następnie odbierane przez wskazany przez rodzinę zakład świadczący usługi pogrzebowe. W toku przeprowadzonych kontroli nieprawidłowości nie stwierdzono.

W Szpitalu Powiatowym SPZOZ w Łęcznej brak jest w strukturach organizacyjnych prosektorium.

Nadzór nad jakością wody ciepłej w ramach kontroli wewnętrznej

Tabela . Nadzór nad jakością wody ciepłej w ramach kontroli wewnętrznej – podmioty wykonujące działalność leczniczą

Rodzaj placówki	Ilość obiektów, które podlegają kontroli wewnętrznej	Ilość obiektów, które poinformowano o konieczności przeprowadzenia badania wody ciepłej	Ilość obiektów , które wykonały badania zgodnie z częstotliwością zgodną z rozp. MZ z dnia 7 grudnia 2017 roku w sprawie jakości wody przeznaczonej do spożycia przez ludzi	Ilość wydanych ocen	Przyczyna niewykonania badań
szpitale	1	1	1	2	-
inne podmioty lecznicze	1	1	1	2	-
sanatoria	0	0	0	0	-
zakłady opiekuńczo - lecznicze	1	1	0	1	Badanie zostało wykonane w dniu 08.01.2024r.
razem	3	3	2	5	-

* Inne podmioty lecznicze: Stacja dializ w Łęcznej

Tabela . Nadzór nad jakością wody ciepłej w ramach kontroli wewnętrznej – inne obiekty

Rodzaj obiektu	1. Ilość obiektów, które podlegają kontroli wewnętrznej	2. Ilość obiektów, które poinformowano o konieczności przeprowadzenia badania wody ciepłej**	3. Ilość obiektów, które posiadają aktualną ostatnią ocenę	4. Ilość obiektów, które wykonały badanie w roku 2022	5. Ilość obiektów, które nie mają aktualnych badań***	6. Ilość wydanych ocen
Domy pomocy społecznej	4	2	2	2	0	2
Hotele i pozostałe obiekty noclegowe	7	4	3	4	0	4
Placówki oświatowe	32	24	8	23	1	23
Inne*	12	9	3	9	0	8
Razem	55	39	16	38	1	37

* wymienić jakie: **inne 12***: obiekty sportowe 11 (w tym 1 basen), odnowa biologiczna 1

PPIS w Łęcznej informował pisemnie (wysyłano pisma oraz dokonywano wpisu w protokole z kontroli sanitarnej) o obowiązku wykonywania badań wody ciepłej użytkowej w kierunku oznaczenia Legionella sp. w ramach kontroli wewnętrznej. Także w wydanych ocenach wody informowano o terminie kolejnego badania wody.

Wszystkie obiekty które podlegały kontroli wewnętrznej wody ciepłej w kierunku oznaczenia Legionella sp. w 2023r. wykonały badania, poza 2 obiektami:

- 1 placówka oświatowa (ZSR w Kijanach) wykonało badanie po terminie tj. 03.01.2024r.,
- 1 obiekt służby zdrowia (ZOL Ludwików) niepełne badanie: 1 badanie w ramach KW wykonane w terminie, natomiast 2 badanie w ramach KW wykonane poza wyznaczonym terminem tj. 08.01.2024r.

PSSE w Łęcznej prowadzi ewidencję placówek, które podlegają kontroli wewnętrznej wody ciepłej w kierunku oznaczenia Legionella sp. W ewidencji ogółem znajduje się **58** obiektów w tym: 26 obiektów będących pod nadzorem HK (inne jednostki pomocy społecznej, obiekty noclegowe, obiekty sportowe, odnowa biologiczna, służba zdrowia) oraz 32 objęte nadzorem przez HDiM (placówki oświatowe). Ogółem w 2023r. wydano 49 ocen wody ciepłej w kierunku oznaczenia Legionella sp. (37 ocen inne obiekty, 1 ocena basen w ramach nadzoru, 8 ocen służba zdrowia oraz 3 oceny po decyzjach administracyjnych z 2022r.)

W 2 obiektach, w których wykonano badania w ramach kontroli wewnętrznej stwierdzono ponadnormatywną ilość pałeczek Legionella sp.

Tabela . Decyzje dotyczące jakości wody ciepłej w obiektach

Rodzaj obiektu	Liczba wydanych decyzji	Liczba wykonanych decyzji	Liczba obowiązujących	uwagi
Zespół Szkolno – Przedszkolny w Nadrybiu, 21-013 Puchaczów	1	1	0	
MGKS Gwarek ul. Gwarków 5a, 21-010 Łęczna	1	0	1	Pobór w dniu 19.01.2024

W dniu 22.02.2023r. w ramach prowadzonej przez **Zespół Szkolno-Przedszkolny w Nadrybiu, Nadrybie Dwór 88, 21-013 Puchaczów** kontroli wewnętrznej jakości wody ciepłej, pobrano 4 próbki ciepłej wody użytkowej z wewnętrznej instalacji budynku Zespołu Szkolno-Przedszkolnego w Nadrybiu, Nadrybie Dwór 88, 21-013 Puchaczów do badań w kierunku wykrywania bakterii Legionella sp., punkty poboru:

- ZSP w Nadrybiu - łazienka prysznic,
- ZSP w Nadrybiu - toaleta ogólnodostępna,
- ZSP w Nadrybiu - toaleta dla niepełnosprawnych,
- ZSP w Nadrybiu - kuchnia.

Zgodnie z otrzymanymi w dniu 13.03.2023r. wynikami badań stwierdzono skolonizowanie wewnętrznej sieci wody ciepłej pałeczkami Legionella sp.:

- punkt poboru: ZSP w Nadrybiu - łazienka prysznic, stwierdzono liczbę bakterii Legionella sp. w ilości 120 jtk/100 ml, niepewność rozszerzona [85 ÷ 170] - **skażenie w stopniu średnim**,
- punkt poboru: ZSP w Nadrybiu - toaleta ogólnodostępna, stwierdzono liczbę bakterii Legionella sp. w ilości 140 jtk/100 ml, niepewność rozszerzona [100 ÷ 197] - **skażenie w stopniu średnim**,
- punkt poboru: ZSP w Nadrybiu - kuchnia, stwierdzono liczbę bakterii Legionella sp. w ilości 120 jtk/100 ml, niepewność rozszerzona [85 ÷ 170] - **skażenie w stopniu średnim**.

W punkcie poboru: ZSP w Nadrybiu - toaleta dla niepełnosprawnych, nie wykryto bakterii Legionella sp. W dniu 23.03.2023r. została wydana decyzja administracyjna nr ONS.HK.903.4.1.9.2023. W dniu 19.04.2023r. pobrano próbki wody z punktów poboru o skażeniu średnim. Zgodnie z otrzymanym sprawozdaniem z badań w badanych próbkach stwierdzono brak lub znikome skażenie wewnętrznej sieci wody pałeczkami bakterii Legionella sp., w dniu 08.05.2023r. została wydana ocena wody, decyzja została wykonana, postępowanie administracyjne zakończone.

W dniu 01.12.2023r. w ramach prowadzonej przez **Miejsko-Górnicy Klub Sportowy „Gwarek”, ul. Gwarków 5a, 21-010 Łączna** kontroli wewnętrznej jakości wody ciepłej, pobrano 3 próbki ciepłej wody użytkowej z wewnętrznej instalacji budynku Miejsko-Górnicy Klubu Sportowego „Gwarek”, ul. Gwarków 5a, 21-010 Łączna do badań w kierunku wykrywania bakterii Legionella sp., punkty poboru:

- MGKS Gwarek – kran w szatni,
- MGKS Gwarek – kran w toalecie damskiej,
- MGKS Gwarek – kran w toalecie przy saunie.

Zgodnie z otrzymanymi w dniu 19.12.2023r. wynikami badań stwierdzono skolonizowanie wewnętrznej sieci wody ciepłej pałeczkami Legionella sp.:

- punkt poboru: MGKS Gwarek – kran w szatni, stwierdzono liczbę bakterii Legionella sp. w ilości $2,6 \times 10^2$ jtk/100 ml - **skażenie w stopniu średnim**,
- punkt poboru: MGKS Gwarek – kran w toalecie damskiej, stwierdzono liczbę bakterii Legionella sp. w ilości $2,8 \times 10^2$ jtk/100 ml - **skażenie w stopniu średnim**,
- punkt poboru: MGKS Gwarek – kran w toalecie przy saunie, stwierdzono liczbę bakterii Legionella sp. w ilości $2,5 \times 10^2$ jtk/100 ml - **skażenie w stopniu średnim**,

W dniu 20.12.2023r. została wydana decyzja administracyjna nr ONS.HK.903.4.46.2023. W dniu 19.01.2024r. pobrano kolejny raz próbki wody z w/w punktów monitoringowych. Zgodnie z otrzymanym sprawozdaniem z badań w badanych próbkach stwierdzono brak skażenia wewnętrznej sieci wody pałeczkami bakterii Legionella sp., w dniu 02.02.2024r. została wydana ocena wody, decyzja została wykonana, postępowanie administracyjne zakończone.

W roku 2023r na terenie powiatu łęczyńskiego nie zarejestrowano zachorowania na legionellozę.

Gospodarka odpadami medycznymi w podmiotach leczniczych

Nadzór nad gospodarką odpadami medycznymi w podmiotach leczniczych na terenie powiatu łęczyńskiego sprawuje stanowisko Higieny Komunalnej, obejmuje nadzorem 27 obiektów służby zdrowia (SPZOZ w Łącznej Szpital Powiatowy– 1, ZOL- 2, ZPO-1, Zakłady Rehabilitacji Leczniczej-

3, Stacja Dializ-1, Przychodnie, Ośrodki Zdrowia- 19). W 2023r. skontrolowano 25 obiektów służby zdrowia, wykonano 25 kontroli. W stosunku do 2022r. liczba obiektów służby zdrowia zwiększyła się o 1.

Tabela. Postępowanie z odpadami medycznymi

	wg ewidencji	zagadnienie skontrolowane w 2023r.	liczba obiektów, w których stwierdzono nieprawidłowości (dot. gospodarki odpadami)	liczba wydanych decyzji (dot. gospodarki odpadami)	liczba decyzji wykonanych w 2023r. (dot. gospodarki odpadami)	liczba decyzji nadal obowiązujących (termin wykonania zaleceń) (dot. gospodarki odpadami)
Szpitala	1	1	0	0	0	0
szpitala jednodniowe	0	0	0	0	0	0
szpitala uzdrowiskowe	0	0	0	0	0	0
Zakłady opiekuńczo-lecznicze	2	2	0	0	0	0
Zakłady pielęgnacyjno-opiekuńcze	1	0	0	0	0	0
Zakłady rehabilitacji leczniczej	1	1	0	0	0	0
Sanatoria	0	0	0	0	0	0
Hospicja	0	0	0	0	0	0
inne wg druku MZ – 46 poz.9)	1	1	0	0	0	0
Przychodnie, ośrodki zdrowia, poradnie, ambulatoria z izbą chorych, lecznice	19	19	0	0	0	0
Zakłady badań diagnostycznych i medyczne laboratoria diagnostyczne	0	0	0	0	0	0
ambulatoryjne Zakłady rehabilitacji leczniczej	2	1	0	0	0	0
Działalność lecznicza wykonywana przez praktykę zawodową	0	0	0	0	0	0

W 2023r. w wyniku przeprowadzonych w podmiotach leczniczych kontroli nie stwierdzono nieprawidłowości dotyczących gospodarki odpadami medycznymi. **Nie** wszczynano postępowania administracyjnego, nie wydawano decyzji nakazowych z terminem usunięcia nieprawidłowości. Nie nakładano mandatów.

Wszystkie podmioty lecznicze posiadają zawarte umowy na odbiór i unieszkodliwianie odpadów medycznych. Na terenie Powiatu Łęczyńskiego usługi świadczą firmy:

- UTYLIMED Sp. z o.o. Lublin,
- REMONDIS MEDISON Sp. z o.o. Dąbrowa Górnicza,
- PHU Grzegorz Lipowicz Kajetanówka, Świdnik,
- RAF-EKOLOGIA Sp. z o.o. Jedlicze.

Zastrzeżeń do używanych środków transportu nie stwierdzono.



W nadzorowanych podmiotach leczniczych gromadzenie, transport, usuwanie oraz unieszkodliwianie odpadów stałych odbywają się zgodnie z opracowanymi i zatwierdzonymi przez kierowników placówek procedurami postępowania z odpadami medycznymi. Wytwarzane odpady zbierane są selektywnie w miejscu ich powstawania z podziałem na odpady zakaźne i pozostałe. Odpady medyczne gromadzone są w workach koloru czerwonego lub pojemnikach twardościennych (odpady o ostrych końcówkach). Worki, pojemniki po napełnieniu 2/3 objętości są zamykane i przekazywane do miejsca składowania. W 25 obiektach w toku przeprowadzonych kontroli stwierdzono prawidłowe oznakowanie worków, pojemników. We wszystkich skontrolowanych podmiotach leczniczych odpady medyczne przetrzymywane są w wydzielonych pomieszczeniach wyposażonych w oznakowane urządzenia chłodnicze służące wyłącznie do tego celu. Placówki prowadzą na bieżąco monitoring temperatury w urządzeniach, rejestr dezynfekcji, mycia po każdorazowym odbiorze odpadów. W pomieszczeniach służących do przechowywania odpadów znajdują się punkty wodne z pełnym wyposażeniem (umywalka z ciepłą i zimną wodą, dozowniki na mydło, środek dezynfekcyjny, ręczniki jednorazowego użytku). Pomieszczenia oznakowane znakiem ostrzegawczym przed skażeniem biologicznym i zabezpieczone przed dostępem osób nieupoważnionych. W czasie przeprowadzonych kontroli nie stwierdzono przekroczenia czasu magazynowania odpadów tj. 72 godz. na stanowisku pracy (w temp. do 18°C) lub 30 dni (w temp. do 10°C).

III. Stan sanitarny obiektów użyteczności publicznej

W 2023 roku na terenie powiatu łęczyńskiego stanowisko Higieny Komunalnej objęło nadzorem 311 obiektów w tym:

- 259 obiektów użyteczności publicznej,
- 27 obiekty służby zdrowia,
- 25 wodociągi (18 wodociągi zbiorowego zaopatrzenia + 7 wodociągi lokalne).

Ogółem w 2023 roku w ramach bieżącego nadzoru sanitarnego skontrolowano 139 obiektów co stanowi 44,7% wszystkich obiektów zewidencjonowanych.

Domy pomocy społecznej

Na nadzorowanym terenie brak jest Domów Pomocy Społecznej, natomiast objęto nadzorem 6 innych jednostek organizacyjnych pomocy społecznej (śds) oraz 1 placówka zapewniająca całodobową opiekę (Centrum Opiekuńczo – Mieszkalne w Jaszczowie). W 2023r. skontrolowano 2 obiekty i przeprowadzono 2 kontrole.

Tabela. Nadzór nad Domami Pomocy Społecznej

Obiekt	Liczba obiektów objętych nadzorem sanitarnym	Liczba obiektów skontrolowanych	Liczba przeprowadzonych kontroli / rekontroli	Liczba obiektów ze złym stanem		
				higieniczno-sanitarnym i technicznym	tylko higieniczno-sanitarnym	tylko technicznym
Domy pomocy społecznej	0	0	0	0	0	0
Inne jednostki organizacyjne pomocy społecznej	6	2	3	0	0	0
Placówki zapewniające całodobową opiekę	1	0	0	0	0	0
Noclegownie i domy dla bezdomnych	0	0	0	0	0	0

Ustępy publiczne i ogólnodostępne

Pod nadzorem komórki Higieny Komunalnej znajdują się 2 obiekty tego typu: w Łęcznej oraz w Milejowie (działalność czasowo zawieszona). W 2023r. obiekty nie zostały zaplanowane do kontroli.

Tabela. Nadzór nad ustępami

	Liczba obiektów objętych nadzorem sanitarnym	Liczba obiektów skontrolowanych	Liczba przeprowadzonych kontroli/rekontroli	Liczba obiektów ze złym stanem		
				higieniczno-sanitarnym i technicznym	tylko higieniczno-sanitarnym	tylko technicznym
Ustępy publiczne	2	0	0/0	0	0	0
Ustępy ogólnodostępne	0	0	0	0	0	0

Obiekty świadczące usługi hotelarskie - hotele, obiekty wczasowo-turystyczne i inne świadczące usługi hotelarskie

W 2023 roku na terenie powiatu łączyńskiego funkcjonowało ogółem 30 obiektów hotelarskich w tym:

- 1 hotel,
- 2 schroniska młodzieżowe,
- 1 pole namiotowe,
- 26 innych obiektów, w których świadczone są usługi hotelarskie (pokoje noclegowe, agroturystyka).

W omawianym okresie kontroli sanitarnej poddano 13 obiektów (43,3%), w których przeprowadzono łącznie 13 kontroli. Nieprawidłowości nie stwierdzono, nie wydano decyzji administracyjnych.

Tabela. Nadzór nad obiektami hotelarskimi

Obiekt	Liczba obiektów objętych nadzorem sanitarnym	Liczba obiektów skontrolowanych	Liczba przeprowadzonych kontroli / rekontroli	Liczba obiektów ze złym stanem		
				higieniczno-sanitarnym i technicznym	tylko higieniczno-sanitarnym	tylko technicznym
Hotele	1	1	1/0	0	0	0
Motele	0	0	0	0	0	0
Pensjonaty	0	0	0	0	0	0
Kempingi	0	0	0	0	0	0
Domy wycieczkowe	0	0	0	0	0	0
Schroniska młodzieżowe, schroniska, pola biwakowe	3	1	1/0	0	0	0
Inne obiekty, w których świadczone są usługi hotelarskie	26	11	11/0	0	0	0

Zakres przeprowadzonych kontroli obejmował: sprawdzenie stanu sanitarnego bazy noclegowej, pomieszczeń higieniczno-sanitarnych, gospodarkę z odpadami komunalnymi, zaopatrzenie w wodę oraz odprowadzanie ścieków, sposobu postępowania bielizną czystą i brudną, zachowania właściwych procedur podczas prac porządkowych, ilości środków do utrzymania czystości, sposób przechowywania sprzętu porządkowego. W nadzorowanych placówkach nie stwierdzono zaniedbań w utrzymaniu bieżącej czystości oraz w zakresie stanu sanitarno-technicznego. W porównaniu do ubiegłego roku standard pokoi pozostaje na niezmiennym poziomie.

Zakłady usługowe

W 2023 roku na terenie powiatu łączyńskiego funkcjonowało 126 zakładów usługowych, w tym:

- 59 zakładów fryzjerskich,
- 49 zakładów kosmetycznych,
- 2 zakłady tatuażu,
- 9 zakładów odnowy biologicznej,
- 7 zakładów w których są świadczone więcej niż jedna z ww. usług.

Skontrolowano i oceniono stan sanitarno-higieniczny w 56 obiektach (44,4%). Przeprowadzono 59 kontroli. Zakres przeprowadzonych kontroli: sprawdzenie stanu sanitarnego obiektu, zachowania reżimu sanitarnego podczas świadczenia usług, sposobu przeprowadzania dezynfekcji i sterylizacji stosowanych narzędzi, umowy na sterylizację, sposobu postępowania z odpadami komunalnymi, bielizną czystą i brudną, ilości środków do utrzymania czystości i dezynfekcji, sposób przechowywania sprzętu porządkowego, stosowania środków ochrony osobistej. W nadzorowanych placówkach nie stwierdzono zaniedbań w utrzymaniu bieżącej czystości oraz w zakresie stanu sanitarno-technicznego. Dodatkowo w przypadku solariów sprawdzano przestrzeganie wymagań ustawy o ochronie zdrowia przed następstwami korzystania z solarium. W kontrolowanych obiektach nieprawidłowości nie stwierdzono.

W kontrolowanych zakładach w sposób prawidłowy prowadzone są zabiegi mycia i dezynfekcji oraz sterylizacji narzędzi, nie stwierdzono nieprawidłowości w gospodarowaniu odpadami. W nadzorowanych placówkach nie stwierdzono zaniedbań w utrzymaniu bieżącej czystości oraz w zakresie stanu sanitarno-technicznego.

Tabela. Wyniki działalności kontrolnej w zakładach usługowych

Nazwa obiektu	Liczba zakładów objętych nadzorem	Liczba zakładów skontrolowanych	Liczba przeprowadzonych kontroli / rekontroli	Liczba zakładów sterylizujących narzędzia – posiadają autoklawy	Liczba zakładów zlecających sterylizację narzędzi
Zakłady fryzjerskie	59	18	18/0	0	0
Zakłady kosmetyczne	49	31	33/0	24	10
Zakłady tatuażu	2	2	2/0	2	0
Zakłady odnowy biologicznej	9	3	3/0	0	0
Inne zakłady, w których są świadczone łącznie więcej niż jedna z usług	7	2	3/1	1	4

b)

Nazwa obiektu	Liczba wydanych decyzji merytorycznych	Liczba wydanych decyzji opłatowych	Liczba wydanych decyzji przedłużających	Liczba decyzji wygaszających postępowanie	Liczba wydanych wystąpień	Liczba nałożonych mandatów / kwota	Inne działania jeżeli byłyby podjęte - wymieni
Zakłady fryzjerskie	0	0	0	0	0	0	-
Zakłady kosmetyczne	0	0	0	0	0	0	-
Zakłady tatuażu	0	0	0	0	0	0	-
Zakłady odnowy biologicznej	0	0	0	0	0	0	-
Inne zakłady, w których są świadczone łącznie więcej niż jedna z usług	1	1	0	0	0	0	-

Działania podejmowane w w/w obiektach w celu zapobiegania zakażeniom:

- udostępnienie planów higieny dla nowych salonów fryzjerskich i kosmetycznych,
- sprawdzanie opracowania i wdrożenia procedur zapewniających ochronę przed zakażeniami oraz chorobami zakaźnymi,
- sprawdzanie przestrzegania zasad higieny przy świadczeniu usług,
- wyrabianie nawyku traktowania każdego klienta jako potencjalnego zagrożenia dla personelu podczas wykonywania usług,
- zalecenie stosowania preparatów myjąco – dezynfekcyjnych zgodnie z instrukcją producenta,
- przekonywanie do bezwzględnego stosowania sprzętu i bielizny jednorazowej,
- zachęcanie do stałego poszerzania wiedzy na temat sterylizacji narzędzi mogących naruszać ciągłość tkanek ludzkich.

W zakładach świadczących usługi upiększające stosowano odpowiednio przygotowany sprzęt

i narzędzia. Tam gdzie przy świadczeniu usług wykonywano zabiegi, które nie powodowały naruszenia ciągłości tkanki narzędzia poddawano dezynfekcji. W przypadku zakładów świadczących usługi, przy których może dojść do przerwania ciągłości tkanek, narzędzia poddawane były procesowi sterylizacji w autoklawach znajdujących się na wyposażeniu zakładów lub w Centralnej Sterylizatorni Szpitala Powiatowego w Łęcznej na zlecenie właścicieli zakładów.

Dworce autobusowe

Na terenie powiatu łęczyńskiego funkcjonuje 1 dworzec autobusowy w Łęcznej. Obiekt skontrolowany w 2023 r., wykonano 1 kontrolę sanitarną, nieprawidłowości nie stwierdzono.

Dworce i stacje kolejowe

Na nadzorowanym terenie brak tego typu obiektów.

Pływalnie kryte

Liczba obiektów objętych nadzorem sanitarnym	Liczba obiektów skontrolowanych	Liczba przeprowadzonych kontroli/rekontroli	Liczba obiektów ze złym stanem		
			higieniczno-sanitarnym i technicznym	tylko higieniczno-sanitarnym	tylko technicznym
1	1	1	0	0	0

Na terenie powiatu łęczyńskiego funkcjonuje 1 kryta pływalnia zlokalizowana w Szkole Podstawowej Nr 2 w Łęcznej ul. Szkolna 53, przeprowadzono 1 kontrolę sanitarną, nieprawidłowości nie stwierdzono. Obiekt w bardzo dobrym stanie sanitarno-higienicznym.



W obiekcie umieszczony jest regulamin korzystania z basenu. Badania wody z pływalni wykonywane są w ramach nadzoru (1x w roku) oraz w ramach kontroli wewnętrznej przez zarządcę obiektu zgodnie z obowiązującymi przepisami. Częstotliwość i zakres badania wody zgodny z wymaganiami Rozporządzenia Ministra Zdrowia z dnia 9 listopada 2015r. w sprawie wymagań, jakim powinna odpowiadać woda na pływalniach. PPIS w Łęcznej zatwierdził harmonogram poboru próbek wody na 2023 rok oraz zakres badania wody. Do PPIS w Łęcznej na bieżąco były przekazywane sprawozdania z badań wody wykonywanych w ramach kontroli wewnętrznej na podstawie których PPIS w Łęcznej wydawał ocenę wody. Woda basenowa spełniała wymagania obowiązującego rozporządzenia. Zarządzający pływalnią w komunikacie umieszczanym na tablicy informacyjnej przed wejściem do

hali basenowej jak również na stronie internetowej placówki informuje korzystających o aktualnej ocenie wody na pływalni dokonanej przez PPIS w Łęcznej. Dokonując zbiorczej oceny rocznej za okres od 01 stycznia 2023r. do 31 grudnia 2023r. Państwowy Powiatowy Inspektor Sanitarny w Łęcznej stwierdził, że woda na pływalni w Szkole Podstawowej Nr 2 im. Tadeusza Kościuszki w Łęcznej, ul. Szkolna 53, odpowiadała wymaganiom określonym w obowiązującym Rozporządzeniu.

Kąpieliska i miejsca wykorzystywane do kąpeli

W roku 2023r nie wpłynęły do Rady Gminy Ludwin wnioski od osób starających się o utworzenie kąpieliska, a także o utworzenie miejsca okazjonalnie wykorzystywanego do kąpeli. W związku z powyższym w powiecie łęczyńskim w 2023 roku nie funkcjonowały żadne kąpieliska oraz miejsca wykorzystywane do kąpeli, nie były także wykonywane badania wody.

Podsumowanie

- W 2023r. przeprowadzone kontrole obiektów użyteczności publicznej były ukierunkowane

w szczególności na sprawdzenie stanu sanitarnego obiektu, zachowania reżimu sanitarnego podczas świadczenia usług, sposobu przeprowadzania dezynfekcji i sterylizacji stosowanych narzędzi, kontrolę sposobu postępowania z odpadami komunalnymi oraz postępowania bielizną czystą i brudną. W 2022r. nie stwierdzono występowania poważniejszych zagrożeń sanitarno-epidemiologicznych dla osób korzystających z usług świadczonych w obiektach użyteczności publicznej. Stwierdzone podczas kontroli uchybienia były usuwane na bieżąco.

- Niezależnie od działań podejmowanych przez organy Państwowej Inspekcji Sanitarnej wiele

podmiotów gospodarczych w swojej działalności dąży do poprawy funkcjonalności posiadanych pomieszczeń, zmiany wystroju wewnątrz, wyposaża swoje obiekty w nowoczesne, dobrej jakości materiały, sprzęty i urządzenia, jednocześnie zapewniając warunki zgodne z wymaganiami określonymi w obowiązujących aktach prawnych.

- W dalszym ciągu brak aktu prawnego określającego szczegółowe wymagania sanitarno-higieniczne jakim powinny odpowiadać zakłady fryzjerskie, kosmetyczne i tatuażu, co utrudnia organom Państwowej Inspekcji Sanitarnej sprawowanie bieżącego nadzoru. Od 01.01.2012r. nie obowiązuje rozporządzenie MZ z dnia 17.02.2004 r. w sprawie szczegółowych wymagań sanitarnych, jakim powinny odpowiadać zakłady fryzjerskie, kosmetyczne, tatuażu i odnowy biologicznej. Natomiast każdego roku obserwuje się wzrost liczby ww. zakładów z uwagi na utrzymujące się zainteresowanie społeczeństwa usługami z zakresu upiększania ciała.

- W ramach projektu KIK/35 „Zapobieganie zakażeniom HCV” podczas działań z zakresu

nadzoru były wykorzystywane plany higieny dla salonów fryzjerskich, kosmetycznych i tatuażu. Materiały dostarczano podczas prowadzonych kontroli sanitarnych, a także przed otwarciem nowych obiektów wykorzystując je jednocześnie jako działania edukacyjne mające na celu podniesienie świadomości właścicieli zakładów i pracowników o ryzyku transmisji zakażeń krwiopochodnych podczas wykonywania zabiegów, w trakcie których może dochodzić do naruszenia ciągłości tkanek.

IV. Jakość wody przeznaczonej do spożycia

Nadzór nad jakością wody przeznaczonej do spożycia przez ludzi sprawowany jest przez organy Państwowej Inspekcji Sanitarnej na podstawie art. 4 ust. 1 pkt 1 ustawy z dnia 14 marca 1985r. o Państwowej Inspekcji Sanitarnej (tj. Dz.U. z 2023r. poz. 338 z późn. zm.), art. 12 ust. 1 ustawy z dnia 7 czerwca 2001r. o zbiorowym zaopatrzeniu w wodę i zbiorowym odprowadzeniu ścieków (tj. Dz.U. z 2023r. poz. 537 z późn. zm.) oraz rozporządzenia Ministra Zdrowia z dnia 7 grudnia 2017r. w sprawie jakości wody przeznaczonej do spożycia przez ludzi (Dz. U. z 2017r, poz. 2294).

Woda wykorzystywana do zaopatrzenia mieszkańców powiatu łęczyńskiego ujmowana jest z ujęć

głębinowych. PPIS w Łęcznej sprawuje nadzór nad 18 wodociągami zbiorowego zaopatrzenia ludności w wodę.

Tabela. Wodociągi Zbiorowego Zaopatrzenia w powiecie łęczyńskim

Nazwa wodociągu zbiorowego zaopatrzenia					Liczba ludności korzystającej		
Gmina	Miejscowość	Ulica	Produkcja [m ³ /d]	Ocena wody [dobra/zła]	z wody odpowiadającej wymaganiom	z wody nieodpowiadającej wymaganiom ogółem	z wody nieodpowiadającej wymaganiom mikrobiologicznym
o wydajności < 100 m³/d							
Spiczyn	Zawieprzyce	-	69	dobra	807	0	0
Spiczyn	Januszówka	-	64,2	dobra	593	0	0
Spiczyn	Charleż	-	83,6	dobra	766	0	0
Milejów	Wólka Łańcuchowska	-	59,75	dobra	1198	0	0
Razem			276,55	dobra	3364	0	0
o wydajności 101 – 1000 m³/d							
Puchaczów	Wesołówka	-	151,77	dobra	1292	0	0
Puchaczów	Puchaczów	-	389,94	dobra	2353	0	0
Puchaczów	Jasieniec	-	267,04	dobra	2076	0	0
Ludwin	Piaseczno	-	249	dobra	1509	0	0
Ludwin	Dąbrowa	-	310	dobra	1748	0	0
Ludwin	Ludwin	-	155	dobra	943	0	0
Ludwin	Zezulin	-	213	dobra	1485	0	0
Spiczyn	Jawidz	-	164,8	dobra	1417	0	0
Spiczyn	Kijany	-	212	dobra	1685	0	0
Cyców	Cyców	-	269	dobra	3609	0	0
Cyców	Świerszczów	-	421	dobra	2277	0	0
Cyców	Ludwinów	-	304	dobra	1924	0	0
Milejów	Starościce	-	800	dobra	7498	0	0
Razem			3906,55	dobra	29816	0	0
o wydajności 1001 – 10 000 m³/d							
Łęczna	Łęczna	Krasnystrawska 54	2331,01	dobra	21600	0	0
Razem			2331,01 m³/d	dobra	21600	0	0
OGÓLEM WSZYSTKIE WODOCIĄGI			6514,11	dobra	54780	0	0

Wg ewidencji w 2023r. liczba urządzeń ogółem do zaopatrywania w wodę do spożycia – 18 wodociągów zbiorowego zaopatrzenia, wszystkie skontrolowano. Przeprowadzono 19 kontroli sanitarnych na wodociągach zbiorowego zaopatrzenia (18 planowanych oraz 1 poza planem -kontrola sprawdzająca). Brak wodociągów o stałej dezynfekcji wody. Na żadnym wodociągu zbiorowego zaopatrzenia w wodę w 2023r nie wystąpił deficyt wody.

Badania jakości wody w ramach kontroli wewnętrznej były wykonywane zgodnie z ustalonymi

harmonogramami poboru próbek wody, zawartymi w Protokołach uzgodnień między właścicielem /administratorem wodociągu, a PPIS w Łęcznej. Sprawozdania z badań wody w ramach kontroli wewnętrznej były terminowo przekazywane przez właścicieli/administratorów wodociągów do PPIS w Łęcznej. Badania jakości wody w ramach kontroli wewnętrznej wykonywano w laboratoriach o udokumentowanym systemie jakości badań zatwierdzonym przez organy Państwowej Inspekcji Sanitarnej zgodnie z zapisami w ustawie o zbiorowym zaopatrzeniu w wodę i zbiorowym odprowadzaniu ścieków. Badania jakości wody przeprowadzane przez PPIS w Łęcznej w ramach bieżącego nadzoru wykonywane były w laboratorium Wojewódzkiej Stacji Sanitarno-Epidemiologicznej w Lublinie. Właściciele/administratorzy ujęć wody informowali PPIS w Łęcznej o planowanych przerwach w dostawie wody.

Zgodnie z § 23 ww. Rozporządzenia Państwowy Powiatowy Inspektor Sanitarny w Łęcznej prowadząc urzędowy nadzór nad jakością wody przeznaczonej do spożycia dokonał obszarowej oceny jakości wody w nadzorowanych wodociągach za 2023r. Ocenę obszarową wody na terenie powiatu łęczyńskiego PPIS w Łęcznej dokonał zarówno w oparciu o sprawozdania z badań wody w ramach sprawowanego bieżącego nadzoru sanitarnego oraz o otrzymane sprawozdania z badań wody w ramach kontroli wewnętrznej prowadzonej przez właścicieli/ administratorów ujęć wody.



W 2023 roku nie było zgłoszeń reakcji niepożądanych związanych ze spożyciem wody na terenie powiatu łęczyńskiego. Mieszkańcy powiatu byli zaopatrywani w wodę bezpieczną, wolną od mikroorganizmów chorobotwórczych, substancji chemicznych w ilościach nie zagrażających dla zdrowia ludzkiego oraz bezpieczną pod kątem substancji promieniotwórczych.

Ogółem w ramach nadzoru w 2023r. w wodociągach zbiorowego zaopatrzenia pobrano łącznie 93 próbki wody (85 z planu + 8 dodatkowych poza planem).

Zakwestionowano 8 próbek:

1. w 1 próbce stwierdzono obecność bakterii gr. coli oraz przekroczenie ogólnej liczby mikroorganizmów po 72 godz. inkubacji w temp. $22^{\circ}\text{C}\pm 2^{\circ}\text{C}$,
2. w 1 próbce stwierdzono obecność bakterii gr. coli
3. w 1 próbce stwierdzono przekroczenie ogólnej liczby mikroorganizmów po 72 godz. inkubacji w temp. $22^{\circ}\text{C}\pm 2^{\circ}\text{C}$,
4. w 3 próbkach stwierdzono przekroczenie żelaza i mętności,
5. w 1 próbce przekroczenie żelaza,
6. w 1 próbce przekroczenie mętności.

W związku ze stwierdzonymi przekroczeniami parametrów w wodzie przeznaczonej do spożycia przez ludzi Państwowy Powiatowy Inspektor Sanitarny w Łęcznej prowadził postępowanie administracyjne. Wystosowywał także wystąpienia do właścicieli wodociągów w celu doprowadzenia wody z WZZ do wymagań obowiązującego rozporządzenia w sprawie jakości wody przeznaczonej do spożycia. Na właścicieli/administratorów ujęć wodnych były wydane decyzje merytoryczne i finansowe za negatywne badania wody.

W 2023r. wydano 2 decyzje na jakość wody: 1 decyzja o braku przydatności wody do spożycia oraz 1 decyzja o warunkowej przydatności wody do spożycia przez ludzi. Działania naprawcze na WZZ

były podejmowane w terminie natychmiastowym, a nieprawidłowości na bieżąco usuwane w wyniku podejmowanych skutecznych działań naprawczych prowadzonych przez właścicieli wodociągów. Zalecenia wynikające z nałożonych decyzji były wykonane w terminie wyznaczonym przez PPIS w Łęcznej.

Na koniec 2023r. woda ze wszystkich wodociągów zbiorowego zaopatrzenia spełniała wymagania obowiązującego Rozporządzenia Ministra Zdrowia z dnia 7 grudnia 2017r. w sprawie jakości wody przeznaczonej do spożycia przez ludzi (Dz. U. z 2017r, poz. 2294).

– **Wodociągi zbiorowego zaopatrzenia o produkcji ≤100 m³/d**

W ewidencji znajdują się 4 wodociągi z tej grupy (WZZ Wólka Łańcuchowska, WZZ Zawieprzyce, WZZ Charleż, WZZ Januszówka).

W roku 2023 wszystkie wodociągi w tej grupie zostały skontrolowane. Na koniec 2023r. stan sanitarno-higieniczny wszystkich wodociągów w tej grupie dobry.

W ciągu 2023 roku w omawianej grupie wodociągów woda spełniała wymagania obowiązującego rozporządzenia w sprawie jakości wody przeznaczonej do spożycia przez ludzi. Brak w tej grupie wodociągów dostarczających wodę nie odpowiadającą wymaganiom mikrobiologicznym, fizykochemicznym i promieniotwórczym. Nie wydawano decyzji administracyjnych na jakość wody. Badania jakości wody w ramach kontroli wewnętrznej były wykonywane zgodnie z ustalonym harmonogramem poboru próbek wody, zawartych w Protokołach uzgodnień między Właścicielem /Administratorem wodociągu, a PPIS w Łęcznej. Sprawozdania z badań wody były przekazywane terminowo.

– **Wodociągi zbiorowego zaopatrzenia o produkcji 101 – 1000 m³/d**

W ewidencji znajduje się 13 wodociągów tej grupy (WZZ Ludwin, WZZ Dąbrowa, WZZ Piaseczno, WZZ Puchaczów, WZZ Wesołówka, WZZ Jasieniec, WZZ Cyców, WZZ Ludwinów, WZZ Świerszczów, WZZ Kijany, WZZ Jawidz, WZZ Starościce). W roku 2023 wszystkie wodociągi w tej grupie zostały skontrolowane.

Ponadto w omawianym roku została sprawdzona decyzja administracyjna z 2022 roku na **ujęcie wody Dąbrowa** dot. doprowadzenia do należytego stanu technicznego drogi wewnętrznej – dojście do hydroforni. W styczniu 2023r. przeprowadzono kontrolę sprawdzającą, zalecenia decyzji zostały wykonane, postępowanie administracyjne zostało zakończone, stan sanitarno-higieniczny wodociągu dobry.

W 2023r. w omawianej grupie wydano 2 decyzje na jakość wody: 1 decyzja o braku przydatności wody do spożycia oraz 1 decyzja o warunkowej przydatności wody do spożycia przez ludzi.

Tabela. Decyzje dot. jakości wody przeznaczonej do spożycia

Lp.	Nazwa wodociągu	Gmina	Powiat	Parametr	Decyzja
1.	Cyców	Cyców	łęczyński	Bakterie gr coli	ONS.HK.903.1.9.4.2023 Brak przydatności wody do spożycia przydatność
2.	Cyców	Cyców	łęczyński	Bakterie gr coli	ONS.HK.903.1.9.4.2023 Warunkowa przydatność wody do spożycia

WZZ Cyców

W dniu 16.05.2023r. w ramach bieżącego nadzoru sanitarnego pobrano 2 próbki wody z wodociągu zbiorowego zaopatrzenia Cyców gm. Cyców, miejsce pobrania próbek: Hydrofornia Cyców – do sieci (zakres badania: parametry grupy B) oraz Zespół Szkół w Cycowie – kuchnia, ul. Chełmska 44,

21-070 Cyców (zakres badania: parametry grupy A oraz dodatkowo parametry grupy B - enterokoki kałowe, żelazo). Badania laboratoryjne wody wykazały w 2 pobranych próbkach wody:

- punkt poboru: Hydrofornia Cyców – do sieci, stwierdzono bakterie grupy coli w ilości 18,9 NPL/100ml, przedział ufności [11,3;30,4],
- punkt poboru: Zespół Szkół w Cycowie – kuchnia, ul. Chełmska 44, 21-070 Cyców, stwierdzono bakterie grupy coli w ilości 29,2 NPL/100ml, przedział ufności [18,5;43,1] oraz ogólną liczbę mikroorganizmów po 72 godz. inkubacji w temp. 22°C±2°C w ilości > 300 jtk/1ml.

W dniu **17.05.2023r.** została wydana decyzja nr ONS.HK.903.1.9.4.2023 **o braku przydatności wody do spożycia przez ludzi z wodociągu zbiorowego zaopatrzenia Cyców.** Mieszkańcy korzystający z WZZ Cyców, w czasie trwania decyzji korzystali z wody z WZZ Ludwinów i Świerszczów. Po przeprowadzeniu działań naprawczych przez Gminę Cyców (właściciel wodociągu) w dniu 24.05.2023r. pobrał w ramach kontroli wewnętrznej wodę do badań, punkt poboru: Hydrofornia Cyców – do sieci (zakres badania mikrobiologia gr. B). W badanej próbce wody przekroczeń nie stwierdzono, PPIS w Łęcznej wydał w dniu **29.05.2023r.** decyzję nr ONS.HK.903.1.9.4.2023 **o warunkowej przydatności wody do spożycia przez ludzi z wodociągu zbiorowego zaopatrzenia Cyców.** W dniu 02.06.2023r. ponownie Gmina Cyców pobrała w ramach kontroli wewnętrznej wodę do badań, punkt poboru: Hydrofornia Cyców – do sieci oraz Zespół Szkół w Cycowie (zakres badania mikrobiologia gr. B). W pobranych próbkach wody przekroczeń nie stwierdzono, w dniu 07.06.2023r. została wydana ocena wody o przydatności wody do spożycia z WZZ Cyców. W dniu 26.06.2023r. zgodnie z §20 ust. 3 pkt 6 rozporządzenia Ministra Zdrowia z dnia 7 grudnia 2017r. w sprawie jakości wody przeznaczonej do spożycia przez ludzi (Dz. U. z 2017r, poz. 2294) PPIS w Łęcznej pobrał wodę z w/w punktów monitoringowych (zakres badania mikrobiologia gr B), w badanych próbkach przekroczeń nie stwierdzono. W dniu 03.07.2023r. została wydana ocena wody o przydatności wody do spożycia z WZZ Cyców.

– Wodociągi produkujące 1001 – 10 000 m³/d

W ewidencji znajduje się 1 wodociąg – wodociąg zbiorowego zaopatrzenia Łęczna. Stan sanitarno-higieniczny wodociągu Łęczna na koniec 2023 roku oceniono jako dobry. We wszystkich pobranych w 2023r. w ramach nadzoru oraz kontroli wewnętrznej z wzz Łęczna próbkach wody woda spełniała wymagania obowiązującego rozporządzenia. Nie było prowadzone postępowanie administracyjne.

Podsumowanie

- W 2023r. na terenie powiatu łęczyńskiego tak, jak w latach ubiegłych nie odnotowano chorób i zatrucí związanych ze spożyciem wody.
- Parametry fizykochemiczne i organoleptyczne jakości wody przeznaczonej do spożycia przez ludzi, dla których stwierdzono przekroczenia określonych najwyższych dopuszczalnych wartości nie stanowiły bezpośredniego zagrożenia dla zdrowia ludzi – żelazo, mangan, mętność.
- Biorąc pod uwagę ryzyko zdrowotne konsumentów oraz fakt, że zdarzenia związane z przekroczeniem parametrów mikrobiologicznych jakości wody w wzz, miały charakter incydentalny i utrzymywały się krótko, PPIS w Łęcznej, po analizie wszystkich sprawozdań z badania wody wykonywanych przez organy Państwowej Inspekcji Sanitarnej oraz kontroli wewnętrznej właścicieli / administratorów ujęć wody stwierdził przydatność wody do spożycia na terenie powiatu łęczyńskiego.
- Prowadząc urzędową kontrolę jakości wody ciepłej użytkowej i egzekwując prowadzenie kontroli wewnętrznej przez właścicieli obiektów informowano również o konieczności utrzymania instalacji wody ciepłej użytkowej w należytym stanie sanitarnym poprzez zapewnienie odpowiedniej temperatury wody ciepłej w granicach 55°-60° C oraz okresowe przeprowadzanie dezynfekcji termicznej wody ciepłej, przegrzewanie do temperatury 70-80°C, prowadzenie zapisów z wykonanych czynności zgodnie z wymogami rozporządzenia Ministra Infrastruktury z dnia 12 kwietnia 2002 r. w sprawie warunków technicznych jakim powinny odpowiadać budynki i ich usytuowanie (t. j. Dz. U. z 2022r., poz. 1225)

V. Bezpieczeństwo żywności i żywienia

Charakterystyka stanu sanitarnego obiektów żywnościowo-żywnościowych, zakładów produkcji i obrotu materiałami i wyrobami przeznaczonymi do kontaktu z żywnością.

W roku 2023 na terenie działania Państwowego Powiatowego Inspektora Sanitarnego w Łęcznej zarejestrowano łącznie 2407 obiektów żywnościowo-żywnościowych, w tym:

- 14 środków transportu żywności
- 2375 stałych obiektów żywnościowo – żywnościowych w tym:
 - 1994 obiektów produkcji żywności (w tym produkcja podstawowa 1940)
 - 239 obiektów obrotu żywnością
 - 144 obiektów żywienia zbiorowego
- 1 wytwórnia materiałów i wyrobów przeznaczonych do kontaktu z żywnością
- 15 miejsc obrotu materiałami i wyrobami przeznaczonymi do kontaktu z żywnością

Sekcja Higieny Żywności i Żywienia przeprowadziła ogółem 414 kontrole sanitarnych, w tym 4 kontrole graniczne. Ponadto wydano 22 decyzje zatwierdzające obiekty nowo otwierane oraz 13 decyzji dotyczących rozszerzenia działalności, 89 wpisów do rejestru zakładów podlegających urzędowej kontroli organów Państwowej Inspekcji Sanitarnej, 101 decyzji wykreślających z rejestru zakładów Państwowej Inspekcji Sanitarnej.

W celu poprawy stanu sanitarnego stosowano następujące sankcje karne:

- nałożono 16 mandatów karnych, na łączną sumę 2600,00 zł, głównie za obrót środkami spożywczymi o niewłaściwej jakości zdrowotnej, za nieprzestrzeganie przez personel obowiązujących wymogów higieniczno-sanitarnych w produkcji i obrocie środkami spożywczymi oraz za nie wdrażanie procedur opartych na zasadach Systemu HACCP.
- wydano 22 decyzje administracyjne z terminem wykonania obowiązków oraz 2 decyzje zmieniające (przedłużające termin wykonania obowiązków), 3 decyzje umorzenia. W ramach sprawowanego nadzoru sanitarnego wydano 65 decyzji płatniczych, w tym 2 w związku z przeprowadzonymi kontrolami granicznymi.

Pobrano i zbadano ogółem 160 próbek środków spożywczych oraz materiałów do kontaktu z żywnością, z czego zakwestionowano 1. Sporządzono 62 protokoły z poboru prób.

W ramach prowadzonego postępowania administracyjno–egzekucyjnego nałożono 4 grzywny, w celu przymuszenia do wykonania obowiązków na łączną kwotę 660,00 zł.

Ogółem w roku 2023 skontrolowano 286 obiekty żywnościowo-żywnościowe. Zgodnie z Instrukcją dotyczącą kryteriów oceny zakładu produkcji/obrotu żywności/ żywienia zbiorowego/ materiałów i wyrobów przeznaczonych do kontaktu z żywnością 1517 obiektów zaklasyfikowano do ryzyka wysokiego, 275 do średniego i 615 do niskiego.

Na rok sprawozdawczy zaplanowano 301 kontrole sanitarnych w obiektach ujętych w planie pracy na rok 2023. 38 obiektów zaplanowanych do kontroli w roku sprawozdawczym zlikwidowało działalność. Przeprowadzono 227 kontrole planowanych oraz 187 kontrole pozaplanowych. Ogółem w 2023 roku przeprowadzono 414 kontrole sanitarnych. Plan kontroli na rok 2023 został zatem zrealizowany w 87%.

W 2023 roku przeprowadzono 187 kontrole pozaplanowych, które obejmowały:

- kontrole tematyczne obiektów nie ujętych w planie pracy na 2023r. (41) w tym: kontrole stołówek na koloniach, półkoloniach i obozach (23), obiektów ruchomych i tymczasowych oraz obiektów sezonowych (5), oceny znakowania środków spożywczych (5), w zakresie warunków przechowywania oraz znakowania wód butelkowanych (8);

- kontrole związane z wydaniem decyzji zatwierdzających (22), rozszerzeniem działalności (14) oraz kontrole w związku z wydaniem wpisu do rejestru (4),
- kontrole sprawdzające wynikające z prowadzonego postępowania administracyjno-egzekucyjnego (40)
- kontrole interwencyjne (62) w tym związane z:
 - złożonymi interwencjami konsumentów (28)
 - zgłoszeniami w systemie RASFF (33)
 - kontrole inne np. wynikające z bieżących wytycznych WSSE i GIS (1)
- graniczna kontrola żywności (4)

Ocena sposobu żywienia w zakładach żywienia zbiorowego typu zamkniętego, w tym w jednostkach systemu oświaty

W roku 2023 oceną sposobu żywienia objęto 5 zakładów zamkniętego żywienia zbiorowego w tym 4 w jednostkach systemu oświaty. Przeprowadzono 5 kontroli obejmujących wyżej wymieniony zakres, w tym:

- 3 kontrole w stołówkach szkolnych,
- 1 kontrole w zakładzie specjalnym i wychowawczym,
- 1 kontrole w innym zakładzie żywienia

Łącznie oceniono 8 jadłospisów, w tym: 3 jadłospisy w przedszkolach, 4 jadłospisy w szkołach oraz 1 jadłospis w Młodzieżowym Ośrodku Wychowawczym. Spośród 3 skontrolowanych stołówek szkolnych w 2 placówkach będących Zespołami Szkół lub Zespołami Szkolno-Przedszkolnymi w których strukturze znajdują się przedszkola lub oddziały przedszkolne dodatkowo przeprowadzono ocenę jadłospisów. Natomiast w innym zakładzie żywienia dokonano 2 ocen jadłospisu, 1 dla uczniów szkoły podstawowej oraz 1 dla dzieci w przedszkolu. Stąd w 3 obiektach oceniono 7 jadłospisów.

Ocenę sposobu żywienia przeprowadzono opisowo w odniesieniu do zasad sposobu żywienia dzieci i młodzieży i wymogów § 2 Rozporządzenia Ministra Zdrowia z dnia 26.07.2016r. w sprawie grup środków spożywczych przeznaczonych do sprzedaży dzieciom i młodzieży w jednostkach systemu oświaty oraz wymagań, jakie muszą spełniać środki spożywcze stosowane w ramach żywienia zbiorowego dzieci i młodzieży w tych jednostkach (Dz. U. z 2016 poz. 1154), w przypadku oceny żywienia w przedszkolach dodatkowo przeprowadzono zgodnie z oceną punktową wg. metody Szewczyńskiego. Przeprowadzone kontrole obiektów wykazały, że żywienie dzieci i młodzieży prowadzone jest zgodnie z wymogami wyżej wymienionego rozporządzenia. Nie stwierdzono nieprawidłowości. Nie wydawano decyzji oraz nie kierowano wniosków o ukaranie do LPWIS w Lublinie. W zakresie niewielkich niedociągnięć podczas kontroli udzielano instruktażu i wskazówek dot. poprawy sposobu żywienia. Dyrektorzy placówek chętnie deklarowali wdrożenie udzielonych wskazówek i współpracę z zakresie doskonalenia sposobu żywienia w ich placówkach.

Ocena stanu sanitarnego bloków żywienia w zakładach służby zdrowia

Zakłady służby zdrowia jest to grupa obiektów będących pod nadzorem organów Państwowej Inspekcji Sanitarnej obejmująca zarówno placówki szpitalne jak również zakłady opiekuńczo-lecznicze i sanatoria. Na terenie powiatu łęczyńskiego znajdują się:

- 1 szpital
- 1 zakład opiekuńczo-leczniczy, który korzysta z posiłków dostarczanych przez firmę cateringową;
- brak placówek sanatoryjnych;

Pod nadzorem Powiatowego Inspektora Sanitarnego w Łęcznej brak jest zatem placówek sanatoryjnych. Znajdują się natomiast 1 Szpital w Łęcznej i 1 Zakład opiekuńczo leczniczy w Ludwikowie.

Szpital Powiatowy w Łęcznej

Żywnienie pacjentów w Szpitalu Powiatowym w Łęcznej prowadzone jest przez zewnętrzną firmę

Powiatowy Zakład Aktywności Zawodowej w Łęcznej, ul. Krasnystawska 52, która mieści się również w budynku szpitala. Posiłki są produkowane i dostarczane do kuchенок oddziałowych przez Powiatowy Zakład Aktywności Zawodowej (ZAZ) w Łęcznej. Po ocenie wg Instrukcji dotyczącej kryteriów oceny zakładu produkcji/obrotu żywności/ żywienia zbiorowego/ materiałów i wyrobów przeznaczonych do kontaktu z żywnością obiekt zaklasyfikowano do ryzyka niskiego.

W 2023 roku przeprowadzono 1 kontrolę sanitarną w SP ZOZ w kuchenkach oddziałowych. Nie stwierdzono nieprawidłowości.

Blok żywienia w Zakładzie Opiekuńczo-Lecznicznym w Ludwikowie.

Żywienie pacjentów w ZOL w Ludwikowie prowadzone jest w formie cateringowej. Posiłki są produkowane i dostarczane w termosach przez firmę zewnętrzną Gomi Sp. z o.o. ul. Modrzewiowa 4, 24-320 Poniatowa. Przeprowadzono 1 kontrolę sanitarną kompleksową oraz 1 kontrolę sanitarną sprawdzającą w związku z wydaną decyzją administracyjną z terminem wykonania na poprawę stanu higieniczno-technicznego. Obiekt został zaklasyfikowany zgodnie z arkuszem do ryzyka średniego. Blok żywienia posiada wdrożone zasady Dobrej Praktyki Higienicznej i Produkcyjnej.

Ocena sposobu żywienia pacjentów w placówkach szpitalnych

Placówki służby zdrowia korzystają z żywienia pacjentów w formie cateringu. Powiatowy Zakład Aktywności Zawodowej w Łęcznej produkuje i dostarcza posiłki do placówek służby zdrowia w tym do Szpitala Powiatowego w Łęcznej. W 2023 roku przeprowadzono 1 kontrolę sanitarną, która obejmowała także ocenę sposobu żywienia.

Łącznie oceniono jeden jadłospis dla dwóch podmiotów tj. SPZOZ w Łęcznej oraz Zakładu Opiekuńczo Lecznicznego w Łęcznej będące w strukturze SPZOZ. Oceny sposobu żywienia dokonano na podstawie „Arkusza oceny dekadowej jadłospisów” stanowiącego załącznik do pisma Lubelskiego Państwowego Wojewódzkiego Inspektora Sanitarnego znak DNS HŻ.9011.2.7.2021 z dnia 08.03.2021r. w sprawie wpływających do Głównego Inspektora Sanitarnego wystąpień dotyczących zachowania zasad prawidłowego żywienia pacjentów w podmiotach leczniczych, w tym wystąpienia Rzecznika Praw Pacjenta w 2020 r., a także Planu pracy Najwyższej Izby Kontroli na 2021 rok oraz w związku z koniecznością wykonania zadania rozpoczętego w 2019 r. dotyczącego oceny stan żywienia pacjentów w szpitalach i zakładach opieki zdrowotnej na podstawie jadłospisów/posiłków.

Przeprowadzona kontrola wykazała, że żywienie pacjentów w podmiotach leczniczych prowadzone jest w większości zgodnie z wymogami wyżej wymienionego arkusza. Nie stwierdzono nieprawidłowości. W zakresie niewielkich niedociągnięć podczas kontroli udzielano instruktażu i wskazówek dot. poprawy sposobu żywienia. Dyrektor zakładu żywienia chętnie deklarował wdrożenie udzielonych wskazówek i współpracę z zakresie doskonalenia sposobu żywienia.

Wdrażanie zasad GHP i GMP oraz systemu zapewnienia jakości HACCP

Ocena wdrażania systemów kontroli wewnętrznej w zakładach żywnościowo- żywnościowych oraz wytwórniach i miejscach obrotu materiałami i wyrobami przeznaczonymi do kontaktu z żywnością.

Zgodnie z obowiązującym rozporządzeniem (WE) 852/2004 Parlamentu Europejskiego i Rady z dnia 29 kwietnia 2004 r. w sprawie higieny środków spożywczych, przedsiębiorcy prowadzący zakłady żywnościowo-żywnościowe zobowiązani są do opracowania, wdrożenia i stosowania systemu kontroli wewnętrznej opartego na zasadach HACCP (Hazard Analysis and Critical Control Points - System Analizy Zagrożeń i Krytycznych Punktów Kontroli). System ma charakter działań prewencyjnych ukierunkowanych na identyfikację, ocenę, kontrolę zagrożeń istotnych dla bezpieczeństwa żywności. Powyższy system winien zapobiegać wprowadzeniu na rynek żywności niewłaściwej jakości zdrowotnej. Aby osiągnąć powyższy cel, zarządzający zakładami winni w pierwszej kolejności opracować i wdrożyć zasady: Dobrej Praktyki Higienicznej (GHP) oraz Dobrej Praktyki Produkcyjnej (GMP), określanych jako „program warunków wstępnych”. Wymóg ustanowienia procedur opartych na zasadach HACCP nie ma zastosowania do produkcji podstawowej

oraz zakładów produkcji materiałów i wyrobów do kontaktu z żywnością. Przedsiębiorcy ci zobowiązani są do opracowania i stosowania dobrych praktyk higienicznych i produkcyjnych.

Organy Państwowej Inspekcji Sanitarnej w trakcie urzędowej kontroli żywności dokonują oceny w zakresie poprawności i skuteczności wdrożonych systemów kontroli wewnętrznej.

Jak wynika z przeprowadzonych kontroli, większość obiektów sektora spożywczego na terenie powiatu łęczyńskiego posiada opracowany i wdrożony „program warunków wstępnych” (GHP i GMP), oraz system oparty na zasadach HACCP. Z roku na rok wzrasta ich stopień wdrożenia co w znacznej mierze spowodowane jest zwiększeniem świadomości przedsiębiorców oraz wymagań konsumentów.

W roku 2023 2393 obiekty posiadało wdrożone zasady GHP/GMP zaś 352 posiadało wdrożony system HACCP.

Ocena oznakowania suplementów diety oraz środków spożywczych specjalnego przeznaczenia żywieniowego.

W ramach nadzoru nad suplementami diety oraz środkami spożywczymi specjalnego przeznaczenia żywieniowego prowadzonego na terenie powiatu łęczyńskiego, w 2023. przeprowadzono ocenę oznakowania 13 produktów z tej grupy, w tym 6 środków spożywczych specjalnego przeznaczenia żywieniowego oraz 7 suplementów diety.

W wyniku dokonanych ocen znakowania stwierdzono nieprawidłowości w oznakowaniu 3 produktów. Wystosowano pisma do właściwych Państwowych Powiatowych Inspektorów Sanitarnych na terenie których znajdują się producenci ocenianych środków spożywczych.

W roku 2023 nie kierowano wniosków do Lubelskiego Państwowego Wojewódzkiego Inspektora Sanitarnego w Lublinie o nałożenie kary pieniężnej za niewłaściwą prezentację oraz znakowanie środków spożywczych.

Ocena jakościowa środków spożywczych oraz materiałów i wyrobów do kontaktu z żywnością.

Jednym z ważnych obszarów działań Państwowej Inspekcji Sanitarnej w zakresie bezpieczeństwa żywności jest pobór próbek środków spożywczych do badań laboratoryjnych. Odbywa się on zgodnie z opracowywanym corocznie planem pobierania próbek. Pobierane są również próby poza planowe wynikające z potrzeb bieżących.

W roku sprawozdawczym zbadano ogółem 158 próbek środków spożywczych oraz 2 próbki materiałów i wyrobów do kontaktu z żywnością, z których tylko 1 została zakwestionowana ze względu na stwierdzenie przekroczenia poziomu zawartości Ochratoksyny A w figach suszonych. W związku ze stwierdzeniem przekroczenia poziomu Ochratoksyny A wypełniono formularz zgłoszenia do systemu RASFF i przesłano do WSSE oraz poinformowano PPIS nadzorującego producenta oraz producenta o zaistniałej sytuacji.

RASFF – System Wczesnego Ostrzegania o Niebezpiecznej Żywności i Paszach – system służący szybkiej informacji i sprawnemu wycofaniu produktów niebezpiecznych znajdujących się na rynku.

W ramach funkcjonowania systemu RASFF czyli „Systemu Wczesnego Ostrzegania o Niebezpiecznych Produktach Żywnościowych i Środkach Żywienia Zwierząt” obowiązującego we wszystkich krajach Unii Europejskiej, mającego na celu wymianę informacji pomiędzy organami urzędowej kontroli o żywności, paszy, materiałach do kontaktu z żywnością potencjalnie niebezpiecznych dla zdrowia ludzi, zwierząt lub środowiska, w 2023 r. przeprowadzono 33 kontrole interwencyjne dotyczące nadzoru nad wycofywaniem kwestionowanych produktów umieszczonych w systemie RASFF.

Nadzór nad obrotem grzybami

PSSE w Łęcznej w roku 2023 kontynuowała nadzór nad obrotem grzybami dzikorosnącymi.

Większość działań miała charakter prewencyjny, polegający na dokonywaniu oceny dostarczonych grzybów świeżych przez pracowników posiadających uprawnienia klasyfikatora grzybów. Osobom zbierającym grzyby udzielano fachowych porad, ale także wystawiano atesty na grzyby dziko rosnące, z przeznaczeniem wprowadzenia ich do obrotu.

W PSSE w Łęcznej 2 osoby posiadają uprawnienia klasyfikatora grzybów świeżych. W ramach nadzoru nad obrotem grzybami w 2023 roku klasyfikatorzy grzybów wystawili 12 atestów na grzyby leśne świeże oraz udzielili 18 porad dotyczących grzybów osobom zgłaszającym się do siedziby PPIS.

W roku 2023 podobnie jak latach poprzednich nie zarejestrowano zatruc spowodowanych spożyciem grzybów wśród mieszkańców powiatu łęczyńskiego.

Kuchnie orientalne.

Na terenie powiatu łęczyńskiego brak jest kuchni orientalnych.

Współpraca z innymi jednostkami kontrolnymi i środkami masowego przekazu.

Organy Państwowej Inspekcji Sanitarnej powiatu łęczyńskiego tak jak w latach wcześniejszych współpracowały z Inspekcją Weterynaryjną, Państwową Inspekcją Ochrony Roślin i Nasiennictwa oddział w Łęcznej oraz władzami samorządowymi.

W ramach porozumienia ramowego o współdziałaniu i współpracy pomiędzy Państwowym Powiatowym Inspektorem Sanitarnym w Łęcznej i Powiatowym Lekarzem Weterynarii w Łęcznej nawiązano współpracę w zakresie zagrożeń epidemiologicznych związanych z ASF.

W ramach realizacji porozumienia w sprawie współdziałania organów Państwowej Inspekcji Sanitarnej, Państwowej Inspekcji Ochrony Roślin i Nasiennictwa, Inspekcji Jakości Handlowej Artykułów Rolno-Spożywczych oraz Inspekcji Ochrony Środowiska w zakresie bezpieczeństwa produkcji pierwotnej żywności pochodzenia roślinnego podejmowano działania w zakresie przeprowadzenia wspólnych kontroli u producentów pierwotnych oraz pobierano próbki produktów produkcji pierwotnej do badań laboratoryjnych w kierunku zanieczyszczeń azotanami. W ramach współpracy z Inspekcją Ochrony Roślin i Nasiennictwa oddział w Łęcznej w 2023r przeprowadzono 3 wspólne kontrole gospodarstw rolnych wytypowanych do kontroli w ramach zapewnienia bezpieczeństwa produkcji pierwotnej żywności pochodzenia roślinnego w nawiązaniu do „Planu działania na rok 2023”, w wyniku której w ramach nadzoru PIS nie stwierdzono nieprawidłowości.

W ramach współpracy z samorządem terytorialnym dla Starostwa Powiatowego w Łęcznej w 2023 roku sporządzono:

- ✓ Sprawozdanie z realizacji „Programu zapobiegania przestępczości oraz porządku publicznego i bezpieczeństwa obywateli na lata 2017-2022 w Powiecie Łęczyńskim” za rok 2022;
- ✓ Ocenę stanu sanitarnego Powiatu Łęczyńskiego za 2022r.;
- ✓ Przygotowanie do sezonu turystycznego na Pojezierzu Łęczyńsko-Włodawskim pod względem sanitarno-epidemiologicznym;
- ✓ Ocenę przebiegu sezonu turystycznego na Pojezierzu Łęczyńsko-Włodawskim pod względem sanitarno-epidemiologicznym.

Sprzedaż internetowa środków spożywczych

W 2023 r. kontynuowano nadzór nad sprzedażą internetową środków spożywczych. Na nadzorowanym terenie zarejestrowanych jest 5 podmiotów prowadzących działalność gospodarczą w zakresie pośrednictwa w sprzedaży „na odległość” (sprzedaży wysyłkowej), w tym sprzedaży przez Internet, w szczególności przypraw, środków spożywczych, suplementów diety, środków spożywczych wzbogaconych witaminami i składnikami mineralnymi.

1. GREEN PEAS DANIEL SAGAN - sprzedaż „na odległość” tj przez Internet sprzedaż środków spożywczych trwałych mikrobiologicznie w opakowaniach jednostkowych w zakresie pośrednictwa sprzedaży żywności „na odległość” (sprzedaży wysyłkowej) w tym sprzedaży przez Internet oraz na targowiskach i festynach – w roku sprawozdawczym obiekt został

wpisany do rejestru zakładów podlegających urzędowej kontroli organów Państwowej Inspekcji Sanitarnej.

2. GARŚC NATURY Łukasz Wójcik Sprzedaż „na odległość” - sprzedaż przez Internet sprzedaż trwałych mikrobiologicznie środków spożywczych w opakowaniach jednostkowych - w roku sprawozdawczym obiekt został wpisany do rejestru zakładów podlegających urzędowej kontroli organów Państwowej Inspekcji Sanitarnej.
3. „Z Natury” Michał Chabroszewski Pośrednictwo w sprzedaży żywności „na odległość” - sprzedaż przez internet sprzedaż żywności w opakowaniach jednostkowych producenta w tym suplementów diety oraz żywność dla niemowląt oraz małych dzieci - w roku sprawozdawczym obiekt został wpisany do rejestru zakładów podlegających urzędowej kontroli organów Państwowej Inspekcji Sanitarnej.
4. Olena Kowalska FH GABRIEL Sklep internetowy bakalie.sklep.pl sprzedaży internetowa „przez Internet” środków spożywczych trwałych mikrobiologicznych w opakowaniach jednostkowych
5. Joanna Wołos Pośrednictwo w sprzedaży przetworów owocowych - sprzedaż „na odległość” tj przez Internet sprzedaży soków, napojów, koncentratów, dżemów, powideł w opakowaniach jednostkowych

Nad wyżej wymienionymi podmiotami prowadzony jest nadzór poprzez weryfikowanie ofert stron internetowych, za pośrednictwem których podmioty te prowadziły działalność w zakresie sprzedaży „na odległość”.

Przeprowadzono 1 kontrolę interwencyjną podmiotu „Z Natury” w sprawie interwencji klienta dotyczącej zakupu przez internet produktu pn. Popcorn BIO 400g, który został objęty powiadomieniem alarmowym 2023.1857 w sprawie wykrycia aflatoksyn i umieszczenia na stronie GIS ostrzeżenia publicznego. Powiadomienie dotyczyło produktu dystrybuowanego przez Bio Planet S.A., Wilkowa Wieś 7, 05-085 Leszno pochodzącego z Turcji. Osoba interweniująca zakupiła kwestionowany produkt za pośrednictwem portalu Allegro.pl od sprzedającego „Z NATURY” w ilości 1 szt. tj. Popcorn BIO 400g.

W ramach prowadzonego postępowania stwierdzono prowadzenie działalności w zakresie sprzedaży środków spożywczych „na odległość” przez Internet bez złożenia wniosku o rejestrację oraz wprowadzanie do obrotu środka spożywczego pn. Popcorn BIO 400g. który objęty był powiadomieniem alarmowym nr 2023.1857 w sprawie wykrycia aflatoksyn.

Państwowy Powiatowy Inspektor Sanitarny w Łęcznej złożył wnioski do Lubelskiego Państwowego Wojewódzkiego Inspektora Sanitarnego o wymierzenie kary pieniężnej w trybie art. 104 ust. 1 w związku z art. 103 ust 1 pkt 3 ustawy z dnia 25 sierpnia 2006r. o bezpieczeństwie żywności i żywienia (tj. Dz.U. z 2023r. poz. 1448) w związku ze stwierdzeniem nie wycofania z obrotu środka spożywczego szkodliwego dla zdrowia lub życia człowieka przez prowadzącego działalność gospodarczą pod firmą „Z NATURY” oraz wymierzenie kary pieniężnej w trybie art. 104 ust. 1 w związku z art. 103 ust 1 pkt 4 ustawy ww. w związku ze stwierdzeniem prowadzenia przez „Z NATURY” działalności w zakresie obrotu żywnością (sprzedaż żywności na odległość przez internet) bez złożenia wniosku o wpis do rejestru zakładów na zasadach określonych w art. 6 rozporządzenia (WE) Nr 852/2004 Parlamentu Europejskiego i Rady z dnia 29 kwietnia 2004r. w sprawie higieny środków spożywczych (Dz. U. UE. L 139 z 30.04.2004r. str.1), oraz art. 63 ustawy z dnia 25 sierpnia 2006r. o bezpieczeństwie żywności i żywienia (tj. Dz.U. z 2023r. poz. 1448).

Lubelski Państwowy Wojewódzki Inspektor Sanitarny wymierzył karę pieniężną w wysokości 1500zł za prowadzenie działalności w zakresie obrotu żywności przez Internet bez złożenia wniosku o wpis do rejestru zakładów podlegających urzędowej kontroli organów Państwowej Inspekcji Sanitarnej. Natomiast Lubelski Państwowy Wojewódzki Inspektor Sanitarny odstąpił od wymierzenia kary za niewycofanie z obrotu środka spożywczego szkodliwego dla zdrowia lub życia człowieka, środka spożywczego zepsutego oraz środka spożywczego zafałszowanego z uwagi na brak wiedzy podmiotu o konieczności wycofania kwestionowanego produktu w związku z czym nie dopuszczania się naruszenia przepisu art.103 ust. 1 pkt 3 ustawy z dnia 25 sierpnia 2006 o bezpieczeństwie żywności i żywienia.

Ponadto Powiatowy Inspektor Sanitarny w Łęcznej skierował do Prokuratury Rejonowej w Lublinie zawiadomienie o uzasadnionym podejrzeniu popełnienia przestępstwa polegającego na wprowadzeniu do obrotu w dniu 29.06.2023r. w ramach prowadzonej działalności gospodarczej pod firmą "Z NATURY" do obrotu środka spożywczego powszechnie spożywanego szkodliwego dla zdrowia lub życia człowieka tj. o czyn z art. 96 ust. 1 w zw. z ust. 4 ustawy z dnia 25.08.2006 roku o bezpieczeństwie żywności i żywienia (Dz.U. z 2023r. poz. 1448) oraz prowadzeniu w okresie od 02.10.2020 roku do 19.07.2023 roku (z przerwą spowodowaną zawieszeniem działalności gospodarczej w okresie od 01.08.2022 roku do 16.05.2023 roku) działalności gospodarczej pod firmą: "Z NATURY" w zakresie sprzedaży żywności „na odległość” przez Internet (sprzedaży wysyłkowej) bez spełnienia obowiązku określonego w art. 63 ust. 3 ustawy z dnia 25 sierpnia 2006r. o bezpieczeństwie żywności i żywienia (tj. Dz.U. z 2023r. poz. 1448) - bez złożenia wniosku o wpis do rejestru zakładów tj. o czyn z art. 98 ust. 1 ustawy z dnia 25.08.2006r. o bezpieczeństwie żywności i żywienia. Prokuratura Rejonowa w Lublinie wszczęła dochodzenie w przedmiotowej sprawie.

W dniu 19.07.2023r. podmiot „Z Natury” złożył wniosek wpis do rejestru zakładów podlegających urzędowej kontroli organów Państwowej Inspekcji Sanitarnej. PPIS w Łęcznej w dniu 20.07.2023r. wydał zaświadczenie o wpisie do rejestru zakładów podlegających urzędowej kontroli organów Państwowej Inspekcji Sanitarnej Pośrednictwo w sprzedaży żywności „na odległość” – sprzedaż przez Internet w zakresie sprzedaży żywności w opakowaniach jednostkowych producenta w tym suplementów diety oraz żywności dla niemowląt i małych dzieci.

W wyniku prowadzonego postępowania wydano 1 decyzję opłatową.

Nadzór nad produkcją pierwotną

W 2023 r. na terenie powiatu łęczyńskiego nadzorem sanitarnym zostało objętych 1820 producentów produkcji pierwotnej. W większości są to producenci owoców miękkich i jagodowych, ale także producenci: zbóż, warzyw okopowych, warzyw zielonych, sadownictwa.

- produkcja owoców miękkich – 1314 podmiotów – 72%
 - produkcja zbóż – 352 podmiotów – 19%
 - produkcja warzyw – 137 podmiotów – 8%
 - inne (np. zioła, orzech laskowy, włoski, konopie, łubin) – 17 podmiotów – 1%
- Ponadto pod nadzorem PPIS w Łęcznej znajduje się 120 producentów produkcji pierwotnej prowadzących dodatkowo działalność tj.
- dostawy bezpośrednie – 2 podmioty,
 - producenci pierwotni i dostawy bezpośrednie – 93 podmioty,
 - producenci pierwotni i rolniczy handel detaliczny – 6 podmiotów,
 - rolniczy handel detaliczny – 1 podmiot,
 - producenci pierwotni, rolniczy handel detaliczny, dostawcy bezpośredni – 18 podmiotów.

Na nadzorowanym terenie brak jest zakładów hodowli i konfekcjonowania kiełków.



Wydano 71 wpisów do rejestru zakładów podlegających urzędowej kontroli organów Państwowej Inspekcji Sanitarnej.

Przeprowadzono 51 kontroli sanitarnych na plantacjach u producentów pierwotnych głównie owoców miękkich tj.: truskawki i maliny, warzyw: pomidorów, papryki oraz dostaw bezpośrednich i RHD

Ponadto 3 kontrole przeprowadzono we współpracy z Inspekcją Ochrony Roślin i Nasiennictwa w ramach Porozumienia z dnia 22.12.2020r. pomiędzy: Głównym Inspektorem Sanitarnym, Głównym Inspektorem Ochrony Roślin i Nasiennictwa, Głównym Inspektorem Jakości Handlowej Artykułów Rolno-Spożywczych oraz Głównym Inspektorem Ochrony Środowiska w sprawie współdziałania organów Państwowej Inspekcji Sanitarnej, Państwowej Inspekcji Ochrony Roślin i Nasiennictwa, Inspekcji Jakości Handlowej Artykułów Rolno-Spożywczych, Inspekcji Ochrony Środowiska w zakresie zapewnienia bezpieczeństwa produkcji pierwotnej żywności pochodzenia roślinnego. Kontrole swoim zakresem obejmowały obszary będące w kompetencji poszczególnych inspekcji. W przypadku Państwowej Inspekcji Sanitarnej weryfikowano m. in.: przestrzeganie zasad utrzymania higieny, szczególnie przez osoby prowadzące zbiór owoców miękkich i jagodowych, źródeł wody stosowanej do nawadniania i rozcieńczania środków ochrony roślin i nawozów, oceniano także sposób nawożenia plantacji oraz stan czystości sprzętu pomocniczego (pojemniki, kosze). Kontrole przeprowadzono u 2 producentów owoców miękkich – truskawka, malina oraz 1 producenta warzyw – marchew. Podczas 2 kontroli pobrano 5 próbek truskawek do badań mikrobiologicznych- E.coli oraz 1 próbkę marchwi do badań w kierunku pozostałości metali, które nie zostały zdyskwalifikowane.

W wyniku przeprowadzonych kontroli nie stwierdzono nieprawidłowości. Wystosowano 1 wystąpienie do producenta produkcji pierwotnej prowadzącego działalność w zakresie uprawy m.in. papryki dotyczące przeprowadzenia badania wody z własnego ujęcia w przypadku jej stosowania do nawadniania lub rozcieńczania środków ochrony roślin.

U producentów produkcji pierwotnej pobrano łącznie 9 próbek płodów rolnych do badań laboratoryjnych:

- 5 próbek truskawek do badań mikrobiologicznych- E.coli
- 1 próbkę malin do badań na skażenia promieniotwórcze
- 1 próbkę bobu do badań w kierunku pozostałości pestycydów
- 1 próbkę agrestu do badań w kierunku pozostałości pestycydów
- 1 próbkę marchwi do badań w kierunku pozostałości metali

Żadna próbka nie została zakwestionowana.

W ramach Rolniczego Handlu Detalicznego zarejestrowane podmioty prowadzą działalność w zakresie: kiszenia ogórków i kapusty, konserwowania warzyw, suszenia owoców i warzyw, obierania cebuli cukrowej, produkcji soków owocowych, warzywnych i ich mieszanek, produkcji powideł, dżemów, przecierów owocowych, kaszy, mąki, makaronu bez użycia jaj, chleba, łuskanie, prażenie, mielenie na mąkę i masło orzechów laskowych oraz tłoczenie oleju z orzecha włoskiego i ogórecznika lekarskiego.

W celu poinformowania jak największej liczby producentów produkcji pierwotnej o obowiązkach na nich ciążyących m. in. o obowiązku rejestracji oraz w celu zwiększenia świadomości i wiedzy na temat przestrzegania higieny podczas zbioru i transportu, PSSE w Łęcznej podjęła m. in. następujące działania:

- podczas składania wniosku o wpis do rejestru zakładów lub odbioru zaświadczenia o wpisie do rejestru zakładów podlegających urzędowej kontroli organów Państwowej Inspekcji Sanitarnej, pracownik sekcji HŻŻ udzielał informacji na temat podstawowych zasadach higieny osobistej, zapobiegania zakażeniom mikrobiologicznym przy uprawie i zbiorze owoców i warzyw, rozdano około 70 ulotek dot. higieny uprawy i zbioru płodów rolnych;
- wystosowano pisma informacyjne wraz z ulotkami do Urzędów Gmin na terenie powiatu łęczyńskiego, Ośrodka Doradztwa Rolniczego- Powiatowy Zespół Doradztwa Rolniczego w Łęcznej, Agencji Restrukturyzacji i Modernizacji Rolnictwa oddział Łęczna z prośbą o podjęcie współpracy polegającej na przekazaniu informacji dotyczącej obowiązku rejestracji dla podmiotów prowadzących

produkcję pierwotną (rolników), a także prowadzących działalność w zakresie dostaw bezpośrednich lub Rolniczego Handlu Detalicznego.

- umieszczono na stronie internetowej PSSE w Łącznej informacji dla producentów produkcji pierwotnej dotyczącej podstawowych zasad higieny zbioru,

Podsumowanie

- W 2023 roku na terenie powiatu łączyńskiego nie wystąpiły przypadki zbiorowych zatruc pokarmowych oraz zatruc grzybami.
- W 2023 r. na terenie powiatu łączyńskiego nadzorem sanitarnym zostało objętych 1820 producentów produkcji pierwotnej, przy czym w większości są to producenci owoców miękkich -1314 podmiotów.

VI. Warunki sanitarno-higieniczne w szkołach i innych placówkach oświatowo-wychowawczych oraz wypoczynku dzieci i młodzieży

Informacje ogólne

Państwowa Inspekcja Sanitarna, realizując swoje zadania z zakresu zdrowia publicznego dokonuje kontroli pod kątem przestrzegania przepisów określających wymagania higieniczne i zdrowotne, w szczególności dotyczące higieny pomieszczeń i wymagań w stosunku do sprzętu używanego w szkołach i innych placówkach oświatowo-wychowawczych oraz w ośrodkach wypoczynku, higieny procesów nauczania, a także utrzymania należytego stanu higienicznego nieruchomości.

Pion higieny dzieci i młodzieży Państwowej Inspekcji Sanitarnej na terenie powiatu łączyńskiego w 2023 roku obejmował ewidencją 92 placówki, w tym 31 szkół.

Nadzorem objęto 53 (tj. 57,6%) obiektów tj. 49 placówek przeznaczonych dla dzieci i młodzieży, oraz gabinety szkolne. Spośród 31 szkół wszystkich typów, skontrolowano 12 (tj. 38,7 %) szkół. Ponadto nadzorowano : 9 żłobków (90%), 9 przedszkoli (69,2 %), 2 punkty przedszkolne (66,6%). Młodzieżowy Ośrodek Wychowawczy (100 %) , 2 placówki opiekuńczo- wychowawcze (100%), Ośrodek Rewalidacyjno- Wychowawczy (100%), 6 domów kultury (100%), 4 świetlice profilaktyczne (80%), Świetlicę „Pod Skrzydłami”, 2 poradnie (100 %).

Stan techniczny i sanitarny budynków

Spośród 49 skontrolowanych placówek oświatowych i wychowawczych 5 (tj. 10,2%) funkcjonowało w budynku w złym stanie technicznym. Zaniedbań higieniczno- sanitarnych nie stwierdzono.

W budynkach w złym stanie technicznym funkcjonowało 5 szkół.

Budynków zarówno w złym stanie technicznym, jak i higieniczno-sanitarnym nie stwierdzono.

Stwierdzone nieprawidłowości dotyczyły niewłaściwego stanu sanitarno- technicznego podłóg (w salach lekcyjnych, salach rekreacyjno- zastępczych).

W 3 placówkach z pobytem całodobowym przeprowadzono kontrole sanitarne w trakcie których nie stwierdzono nieprawidłowości.

Warunki do utrzymania higieny

W trakcie kontroli sanitarnych zwracano uwagę na warunki do utrzymania higieny osobistej uczniów w szkołach.

Pracownik Państwowej Inspekcji Sanitarnej w trakcie przeprowadzonych w 2023 r. kontroli placówek oświatowych i wychowawczych odnotowali, że 49 (tj.100%) placówek posiada podłączenie do wodociągu miejskiego/gminnego. Do sieci kanalizacyjnej centralnej (miejskiej / gminnej)

podłączonych jest 40 (tj. 81,6 %) placówek , 9 placówek (18,4%) posiada bezodpływowy zbiornik. Skontrolowano również szkoły pod kątem zapewnienia ciepłej wody w pomieszczeniach sanitarno-higienicznych. W 2023 roku nie wydano decyzji administracyjnych nakazujących zapewnienie bieżącej ciepłej lub zimnej wody.

W dwóch placówkach (żłobku i przedszkolu) stwierdzono niezachowanie standardów dostępności do urządzeń sanitarnych (umywalk). We wszystkich skontrolowanych w 2023 roku placówkach zapewnione zostały środki do utrzymania higieny osobistej.

W 2023 roku do Państwowej Inspekcji Sanitarnej nie wpłynęły interwencje dotyczące występowania wszawicy (która nie jest ujęta w wykazie zakażeń i chorób zakaźnych, stanowiącym załącznik do ustawy z dnia 5 grudnia 2008 r. o zapobieganiu oraz zwalczaniu zakażeń i chorób zakaźnych u ludzi tj. Dz.U.2022 poz. 1657 z późn.z zm.) w placówkach oświatowych i opiekuńczych.

Higiena procesu nauczania i wychowania

Oceniając środowisko szkolne, szczególną uwagę zwracano na tygodniowy rozkład zajęć lekcyjnych pod kątem zachowania zasad higieny oraz dostosowanie mebli szkolnych do wzrostu uczniów.

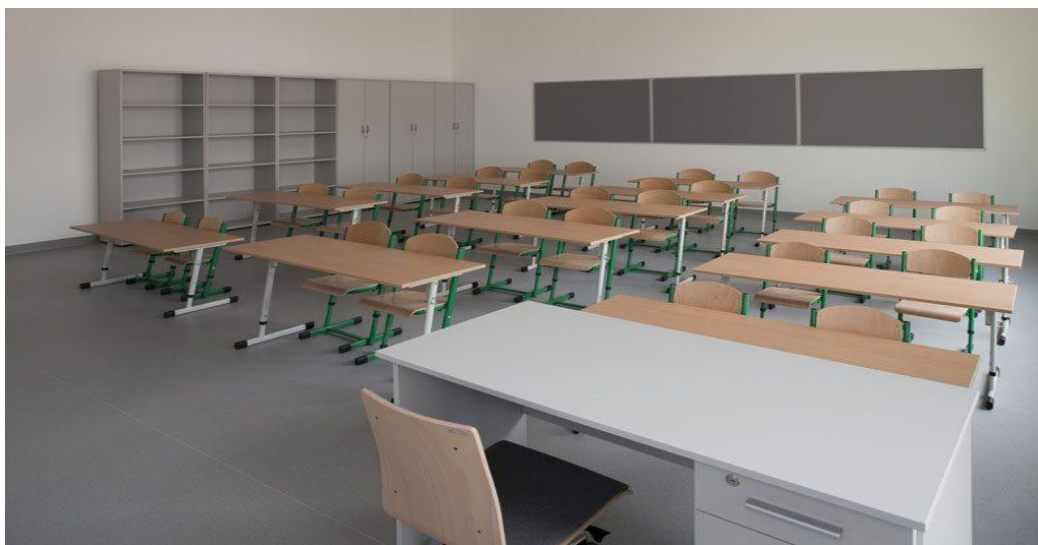
Rozkład zajęć lekcyjnych

W 2023 r. w ramach nadzoru bieżącego oceniany był tygodniowy rozkład zajęć lekcyjnych pod kątem zachowania zasad higieny. Ocenę tygodniowego rozkładu zajęć lekcyjnych przeprowadzono w 12 szkołach w 140 oddziałach.

Nieprawidłowości nie stwierdzono. Dokonując oceny tygodniowego rozkładu zajęć lekcyjnych zwracano uwagę na równomierne obciążenie zajęciami w poszczególnych dniach tygodnia.

Dostosowanie mebli szkolnych i przedszkolnych do wzrostu uczniów i przedszkolaków

W ramach sprawowanego nadzoru dokonano oceny dostosowania mebli szkolnych do wzrostu dzieci oraz uczniów w 23 placówkach (8 przedszkolach, 12 szkołach podstawowych, 3 zespołach szkół) w 109 oddziałach w 109 oddziałach. Łącznie oceniono 1532 stanowiska. Nieprawidłowości nie stwierdzono.



Ciężar tornistrów

W dwóch placówkach (szkołach podstawowych) przeprowadzono pomiar ciężaru ciała ucznia i jego tornistra w 32 oddziałach , oceniono ciężar ciała i tornistra 598 uczniów.

Możliwość pozostawiania podręczników i przyborów szkolnych

W trosce o stan zdrowia uczniów, w związku ze zbyt dużym obciążeniem uczniów ciężarem tornistrów/plecaków szkolnych, wprowadzony został prawny obowiązek zapewnienia uczniom miejsca na pozostawienie w placówkach podręczników i przyborów szkolnych. Zgodnie z § 4a rozporządzenia Ministra Edukacji Narodowej i Sportu z dnia 31 grudnia 2002 r. (tj. Dz.U. z 2020 r., poz. 1604) „w pomieszczeniach szkoły lub placówki zapewnia się uczniom możliwość pozostawienia części podręczników i przyborów szkolnych”.

Dyrektorzy wszystkich skontrolowanych pod tym kątem szkół (12), wywiązali się z ww. obowiązku, zapewniając uczniom miejsca na pozostawianie części podręczników i przyborów szkolnych w szkole w indywidualnych szafkach lub na półkach w salach dydaktycznych.

Mikroklimat pomieszczeń

Podczas kontroli sanitarnych pracownicy Państwowej Inspekcji Sanitarnej oceniali także mikroklimat pomieszczeń pod kątem zapewnienia właściwej temperatury w pomieszczeniach dydaktycznych, zgodnie z § 17 ust. 1 rozporządzenia Ministra Edukacji Narodowej i Sportu z dnia 31 grudnia 2002 r. (tj. Dz.U. z 2020 r., poz. 1604), który stanowi, że „w pomieszczeniach, w których odbywają się zajęcia, zapewnia się temperaturę co najmniej 18°C”. Pod tym kątem oceniono 22 placówek (w tym 4 zorganizowane formy wypoczynku zimowego dla dzieci i młodzieży), wykonano 96 pomiarów temperatury. Nieprawidłowości nie stwierdzono.

Oświetlenie

W roku 2023 oceniono placówki oświatowe pod kątem zapewnienia właściwego oświetlenia zgodnie z § 9 ust. 1 rozporządzenia Ministra Edukacji Narodowej i Sportu z dnia 31 grudnia 2002 r. w sprawie bezpieczeństwa i higieny w publicznych i niepublicznych szkołach i placówkach (tj. Dz.U. z 2020 r., poz. 1604) który wskazuje, że „w pomieszczeniach szkoły i placówki zapewnia się właściwe oświetlenie”. Na 23 placówki oświatowe (przedszkola i szkoły) stwierdzono, że 18 (tj. 78,3%) placówek posiada wyniki z pomiarów natężenia i równomierności oświetlenia zgodne z Polską Normą, w 5 placówkach tj. 4 przedszkolach i 1 szkole podstawowej (tj. 21,7 %) stwierdzono brak pomiarów natężenia i równomierności oświetlenia.

Warunki do prowadzenia zajęć WF

W ramach nadzoru nad bezpieczeństwem i higieną pobytu dzieci i młodzieży w szkołach, kontrolami objęto również warunki sanitarno-higieniczne do prowadzenia zajęć z wychowania fizycznego. Ocenie poddano m. in. posiadanie przez placówkę infrastruktury sportowej oraz stopień korzystania przez uczniów z natrysków po przeprowadzonych zajęciach sportowych.

Na 12 szkół skontrolowanych pod kątem zapewnienia infrastruktury do prowadzenia zajęć WF: 1 placówka: tylko salę rekreacyjną, 1 placówka: salę gimnastyczną z boiskiem, 6 placówek salę rekreacyjno-zastępczą z boiskiem, 4 placówki: szkolne zespoły sportowe z boiskiem.

Na 31 szkół będących w ewidencji Powiatowej Stacji Sanitarno-Epidemiologicznej w Łęcznej tylko 1 posiada basen. Brak placówek, w których stwierdzono brak infrastruktury do prowadzenia zajęć z wychowania fizycznego.

Dożywianie w szkołach

Na 12 (tj. 38,7 %) skontrolowanych placówek pod kątem prowadzenia dożywiania w szkołach, w 11 (tj. 91,6 %) szkołach wydawane były ciepłe posiłki (w 10 placówkach posiłki jednodaniowe, w 1 placówce pełny obiad). W 6 szkołach posiłki dowożone były z innych placówek, w 5 szkołach przygotowywane były na miejscu. Z posiłków obiadowych korzystało 1415 uczniów (w tym : 495

uczniów z pełnych obiadów i 920 uczniów z posiłków jednodaniowych). W 2 placówkach podawany był napój - liczba korzystających 178. Z posiłków dofinansowywanych skorzystało 97 dzieci i młodzieży. 1 placówka (szkoła ponadpodstawowa) nie zapewniała wyżywienia.

Placówki zapewniające uczniom wodę do picia

Na terenie powiatu łęczyńskiego na 12 (tj. 38,7 %) skontrolowanych szkół w 9 (tj. 75%) szkołach zapewniono uczniom dostęp do wody pitnej. W żadnej ze szkół nie zamontowano źródełek wodnych, nie zapewniono dystrybutorów z wodą, w 9 szkołach udostępniono dzbanki z wodą.

Wypoczynek dzieci i młodzieży

W roku 2023 Stanowisko Higieny Dzieci i Młodzieży nadzorem objęto 13 form wypoczynku zimowego i letniego, z których skorzystało 623 dzieci i młodzieży.

Z wypoczynku zimowego skorzystało 270 dzieci w tym 0 z wypoczynku w formie wyjazdowej skorzystało 107 uczestników, z wypoczynku w miejscu zamieszkania :163 dzieci. Przeprowadzono 5 kontroli, w wyniku których nie stwierdzono niewłaściwych warunki sanitarno-higieniczne.

Z wypoczynku letniego w formie wyjazdowej skorzystało 108 uczestników. Przeprowadzono 3 kontrole, w wyniku których nie stwierdzono niewłaściwych warunków sanitarno-higieniczne.

Wypoczynek letni w miejscu zamieszkania zorganizowany był na bazie obiektów objętych całorocznym nadzorem tj. szkół oraz centrum kultury . Liczba uczestników tej formy wypoczynku wyniosła 245. Przeprowadzono 5 kontroli w wyniku których nie stwierdzono niewłaściwych warunków sanitarno-higienicznych.

Postępowanie administracyjne

W wyniku podjętych w 2023 roku działań przez pion higieny dzieci i młodzieży PSSE w Łęczęj nastąpiła poprawa stanu sanitarno-technicznego w placówkach. W związku ze stwierdzonymi nieprawidłowościami w placówkach oświatowych w roku 2023 wydano 27 decyzji administracyjnych, w tym 14 decyzji nakazujących usunięcie nieprawidłowości i 13 decyzji płatniczych .

Wydane decyzje dotyczyły doprowadzenia do właściwego stanu sanitarno- technicznego podłóg w salach lekcyjnych, rekreacyjno- zastępczych , zapewnienia osłon na grzejnikach co, zapewnienia dokumentacji do celów sanitarno- epidemiologicznych, właściwego oświetlenia oraz standardów dostępności do urządzeń sanitarnych.

W roku 2023 nie wydano decyzji umarzających postępowanie oraz stwierdzających wygaśnięcie postępowania.

Wnioski

1. Z związku z prowadzonymi pracami remontowymi w placówkach oświatowych i wychowawczych systematycznie ulega poprawie stan sanitarno-techniczny budynków.

VII. Środowisko pracy, choroby zawodowe, środki zastępcze

Działalność kontrolna w ramach bieżącego nadzoru sanitarnego

Głównym celem działalności Państwowej Inspekcji Sanitarnej jest między innymi zapobieganie powstawaniu chorób, w tym chorób zawodowych poprzez sprawowanie bieżącego nadzoru sanitarnego z zakresu zdrowia publicznego w oparciu o analizę ryzyka zagrożenia zdrowia i życia człowieka oraz podejmowaniu stosowanych działań przeciwdziałających lub ograniczających te zagrożenia, w szczególności:

- o zagrożenia stwarzane przez środki zastępcze i narkotyki;

- zagrożenia stwarzane przez prekursory narkotyków kategorii 2 i 3;
- zagrożenia stwarzane przez produkty biobójcze i substancje czynne w nich stosowane oraz wyroby poddane działaniu produktów biobójczych;
- zagrożenia stwarzane przez detergenty;
- zagrożenia stwarzane przez substancje chemiczne, ich mieszaniny.

Działaniami tymi zajmuje się pion higieny pracy i nadzoru nad chemikaliami PSSE w Łęcznej.

W ewidencji komórki higieny pracy i nadzoru nad chemikaliami w 2023 r. znajdowało się 250 obiektów, zatrudniających ogółem 17 619 pracowników, z czego największa liczba zatrudnionych to pracownicy według następującej klasyfikacji działalności (działalność podstawowa):

- PKD 05 Wydobywanie węgla kamiennego i brunatnego – 4827 zatrudnionych,
- PKD 09 Działalność usługowa wspomagająca górnictwo i wydobywanie – 8112 zatrudnionych,
- PKD 85 Edukacja – 1223 zatrudnionych,
- PKD 86 Opieka zdrowotna – 861 zatrudnionych,
- PKD 10 Przetwórstwo przemysłowe – 540 zatrudnionych,
- PKD 47 Działalność zajmująca się sprzedażą (handel detaliczny) – 414 zatrudnionych.

Pracownicy komórki higieny pracy i nadzoru nad chemikaliami w roku 2023 przeprowadzili 68 kontroli w 61 obiektach, zatrudniających łącznie 8 757 pracowników. Kontrolami objętych zostało ponad 24% zewidencjonowanych w komórce podmiotów.

Kontrole były prowadzone jako:

- kontrole planowane (w całym zakresie działania komórki higieny pracy i nadzoru nad chemikaliami),
- kontrole nieplanowane:
 - ✓ kontrole sprawdzające (w zakresie stwierdzonych nieprawidłowości);
 - ✓ kontrole interwencyjne;
 - ✓ kontrole tematyczne (na prośbę m.in. WSSE).

W ZAKRESIE NADZORU NAD WARUNKAMI PRACY

Szkodliwe czynniki biologiczne występujące w środowisku pracy mogą być przyczyną wielu chorób, w tym chorób zawodowych: *choroby skóry (drożdżakowe zapalenie skóry rąk u osób pracujących w warunkach sprzyjających rozwojowi drożdżaków chorobotwórczych, grzybice skóry u osób stykających się z materiałem biologicznym pochodzącym od zwierząt), choroby układu wzrokowego wywołane czynnikami biologicznymi (epidemiczne wirusowe zapalenie spojówek), choroby zakaźne lub pasożytnicze albo ich następstwa.*

Liczba zakładów pracy w ewidencji higieny pracy i nadzoru nad chemikaliami PSSE w Łęcznej, w których występuje narażenie na szkodliwe czynniki biologiczne, wynosi 108. We wspomnianych zakładach pracy narażenie to dotyczy 386 pracowników, gdzie: 386 pracowników jest narażonych na czynniki biologiczne należące do grupy 2 zagrożenia, a 71 pracowników narażonych jest także na czynniki biologiczne należące do grupy 3 zagrożenia.

W 2023 roku na 68 przeprowadzonych kontroli, 13 kontroli, w 13 zakładach pracy, dotyczyło **oceny realizacji wymogów w zakresie występowania w środowisku pracy szkodliwych czynników biologicznych oraz ochrony zdrowia pracowników zawodowo narażonych na te czynniki.** Podczas 2 kontroli, w 2 zakładach pracy stwierdzono nieprawidłowości. W pierwszym zakładzie pracy pracodawca nie zapewnił znaku ostrzegającego o zagrożeniach szkodliwymi czynnikami biologicznymi, nie udostępnił pracownikom procedur i instrukcji, brak także informacji o zapewnieniu wymaganego szkolenia w zakresie zagrożeń czynnikami biologicznymi. W drugim zakładzie zaś nie

zapewniono znaku, o którym mowa powyżej.

Praca w narażeniu na czynniki rakotwórcze może być przyczyną choroby zawodowej (*raka płuc, raka oskrzeli; międzybłoniaka opłucnej albo otrzewnej, nowotworu układu krwiotwórczego, nowotworu skóry, nowotworu pęcherza moczowego, nowotworu wątroby, raka krtani, nowotworu nosa i zatok przynosowych – tj. nowotworów złośliwych powstałych w następstwie działania czynników występujących w środowisku pracy, uznanych za rakotwórcze u ludzi*).

W 2023 roku w ewidencji komórki higieny pracy i nadzoru nad chemikaliami widniało 58 obiektów, w których występują czynniki rakotwórcze/mutagenne. Przedsiębiorstwa prowadzą działalność w następujących sektorach gospodarki:

- górnictwo i wydobywanie (PKD 05 i PKD 09);
- przetwórstwo przemysłowe (PKD 10, PKD 16, PKD 23, PKD 25, PKD 31);
- naprawa, konserwacja i instalowanie maszyn i urządzeń (PKD 33);
- wytwarzanie i zaopatrywanie w energię elektryczną, gaz, parę wodną, gorącą wodę i powietrze do układów klimatyzacyjnych (PKD 35);
- pobór, uzdatnianie i dostarczanie wody (PKD 36);
- odprowadzanie i oczyszczanie ścieków (PKD 37);
- działalność związana z rekultywacją i pozostała działalność usługowa związana z gospodarką odpadami (PKD 39);
- budownictwo (PKD 41, PKD 42) – PKD 42 obejmuje firmy prowadzące na terenie powiatu prace związane z usuwaniem wyrobów z azbestem (siedziba firm poza powiatem);
- handel hurtowy i detaliczny pojazdami samochodowymi; naprawa pojazdów samochodowych (PKD 45);
- sprzedaż paliw (PKD 47);
- transport lądowy oraz transport rurociągowy (PKD 49);
- edukacja (PKD 85)
- służba zdrowia (PKD 86)

Liczba pracujących w kontakcie/narażeniu na poszczególne czynniki rakotwórcze/mutagenne:

- substancje chemiczne/mieszanki klasyfikowane jako rakotwórcze/mutagenne: 83 osób, w tym 58 kobiet (praca w kontakcie);
- prace związane z narażeniem na pył drewna: 17 osób, w tym 0 kobiet (praca w narażeniu);
- prace związane z narażeniem na krzemionkę krystaliczną – frakcję respirabilną powstającą w trakcie pracy: 79 osób, w tym 0 kobiet (praca w kontakcie) oraz 10282 osób, w tym 8 kobiet (praca w narażeniu);
- prace związane z narażeniem przez skórę na działanie olejów mineralnych użytych wcześniej w silnikach spalinowych wewnętrznego spalania w celu smarowania i schładzania części ruchomych silnika: 331 osób, w tym 0 kobiet (praca w kontakcie);
- prace związane z narażeniem na spaliny emitowane z silników Diesla: 1100 osób, w tym 0 kobiet (praca w kontakcie) oraz 61 osób, w tym 0 kobiet (praca w narażeniu);
- promieniowanie jonizujące: 51 osób, w tym 36 kobiet (praca w narażeniu).

Łączna liczba pracowników pracujących w kontakcie/narażeniu na czynniki rakotwórcze/mutagenne: 11 425 osób.

W 2023 roku przeprowadzono 26 kontroli planowanych, w 26 zakładach pracy w zakresie **oceny realizacji wymogów w zakresie substancji chemicznych, ich mieszanin, czynników lub procesów technologicznych o działaniu rakotwórczym lub mutagennym w środowisku pracy**. Wśród ww. kontroli 3 miały charakter instruktażowy.

Nieprawidłowości stwierdzono w trzech obiektach. W pierwszym zakładzie pracy nie zapewniono: Rejestru prac, których wykonywanie powoduje konieczność pozostawania w kontakcie z substancjami chemicznymi, ich mieszaninami, czynnikami lub procesami technologicznymi o działaniu rakotwórczym lub mutagennym oraz Rejestru pracowników narażonych na działanie substancji chemicznych, ich mieszanin, czynników lub procesów technologicznych o działaniu rakotwórczym lub mutagennym. Ponadto Kontrolowany nie przekazał do PWIS oraz PIP wymaganej Informacji o substancjach chemicznych, ich mieszaninach, czynnikach lub procesach technologicznych o działaniu rakotwórczym lub mutagennym, według wzoru określonego w załączniku 2 do rozporządzenia. W drugim zakładzie pracy nie oszacowano ryzyka zawodowego pod kątem stosowania na stanowisku pracy mieszanin chemicznych klasyfikowanych jako rakotwórcze/mutagenne. W obu przypadkach wydano decyzje nakazowe. Postępowanie administracyjne w trakcie. W przypadku trzeciego zakładu pracownik pracujący w kontakcie nie posiadał aktualnego badania lekarskiego. Wydano zalecenie – ważność dokumentu upłynęła w okresie stanu epidemii/stanu zagrożenia epidemicznego.

Prace rozbiórkowe wyrobów z azbestem w 2023 roku zgłosił jeden podmiot gospodarczy: DELTA Tomasz Wejman ul. Kurowska 118, 24-130 Końskowola.

Kontrola firmy zewnętrznej prowadzącej na terenie powiatu usługi budowlane związane ze zdejmowaniem wyrobów azbestowych z budynków nie została przeprowadzona – na posesjach wskazanych do prac rozbiórkowych w dniu planowanej kontroli prace rozbiórkowe nie były prowadzone (przy czym na części posesji wyroby z azbestem były już usunięte).

Substancje/mieszaniny chemiczne stanowią poważne zagrożenie w środowisku pracy. Jest to związane z tym, że w **większości zakładów pracy stosuje chemikalia** (choćby chemia stosowana do utrzymania czystości w zakładzie pracy) i zazwyczaj jest jednocześnie stosowanych wiele chemikaliów o szerokim spektrum zagrożenia (**najczęściej spotykane zagrożenia fizyczne:** wybuchowe, łatwopalne; **najczęściej spotykane zagrożenia dla zdrowia:** działające żrąco/drażniąco na skórę/oczy, powodujące poważne uszkodzenie oczu, mogące powodować reakcję alergiczną skóry, mogące powodować podrażnienie dróg oddechowych, powodujące poważne oparzenia skóry oraz uszkodzenia oczu, mogące wywoływać uczucie senności lub zawroty głowy, działające szkodliwie po połknięciu. Ponadto na rynku jest dostępnych bardzo dużo chemikaliów w danym asortymencie i ciągle powstają nowe, co powoduje, że przy każdej dostawie chemikaliów należy na nowo dokonywać oceny zagrożenia na czynniki chemiczne. Niemalą trudność sprawiają „chemikalia”, które powstają/występują w środowisku pracy na przykład tzw. dymy/pyły spawalnicze powstające w procesie spawania, na które składa się wiele substancji/związków chemicznych, co jest uzależnione od rodzaju procesu spawania i materiałów używanych w tym procesie.

Narażenie zawodowe na chemikalia może skutkować zachorowaniem na chorobę, w tym chorobę zawodową: zatrucie ostre albo przewlekłe lub ich następstwa wywołane przez substancje chemiczne; gorączka metaliczna, pylice płuc (pylica krzemowa, pylica górników kopalń węgla, pylica spawaczy, pylica azbestowa oraz pozostałe pylice krzemianowe, pylica talkowa, pylica grafitowa, pylica wywołana pyłami metali), choroby opłucnej lub osierdzia wywołane pyłem azbestu, przewlekłe obturacyjne zapalenie oskrzeli, które spowodowało trwałe upośledzenie sprawności wentylacyjnej płuc z obniżeniem natężonej objętości wydechowej pierwszosekundowej poniżej 60% wartości należnej, wywołanej przez pyły i gazy drażniące, jeżeli w ostatnich 10 latach pracy zawodowej co najmniej 30% przypadków stwierdzono na stanowisku pracy przekroczenia najwyższych dopuszczalnych stężeń, astma oskrzelowa, zewnątrzpochodne alergiczne zapalenie pęcherzyków płucnych, ostre uogólnione reakcje alergiczne, byssinoza, beryloza, choroby płuc wywołane pyłem metali twardych, alergiczny nieżyt nosa, zapalenie obrzękowe krtani o podłożu alergicznym, przedziurawienie przegrody nosa wywołane substancjami o działaniu żrącym lub drażniącym, choroby skóry (alergiczne kontaktowe zapalenie skóry, kontaktowe zapalenie skór z podrażnieniem, trądzik olejowy, smarowy lub chlorowych o rozległym charakterze, pokrzywka kontaktowa), choroby układu wzrokowego wywołane czynnikami chemicznymi (alergiczne zapalenie spojówek, zwyrodnienie rogówki wywołane

czynnikami drażniącymi).

W 2023 roku przeprowadzono 39 kontroli dotyczących **oceny realizacji wymogów w zakresie bezpieczeństwa i higieny pracy związanej z występowaniem w miejscu pracy czynników chemicznych**. Uchybienia najczęściej stwierdzane w powyższym zakresie to: ocena ryzyka zawodowego sporządzona niezgodnie z obowiązującymi w tym zakresie przepisami prawnymi bądź nieuwzględnienie w ocenie ryzyka zawodowego wszystkich czynników chemicznych.

Hałas i drgania mechaniczne są czynnikami szkodliwymi bardzo często występującymi w środowisku pracy. Mogą być one przyczyną choroby zawodowej: obustronnego trwałego odbiorczego ubytku słuchu typu ślimakowego lub czuciowo-nerwowego spowodowanego hałasem, wyrażony podwyższeniem progu słuchu o wielkość co najmniej 45 dB w uchu lepiej słyszającym, obliczony jako średnia arytmetyczna dla częstotliwości audiometrycznych 1,2 i 3 kHz oraz zespół wibracyjny (postać naczyniowa, postać kostno-stawowa oraz postać mieszana: naczyniowo-nerwowa i kostno-stawowa).

W 2023 roku przeprowadzono 31 kontroli w zakresie **oceny realizacji wymogów w sprawie bezpieczeństwa i higieny pracy przy pracach związanych z narażeniem na hałas i drgania mechaniczne**. Nieprawidłowości najczęściej stwierdzane w powyższym zakresie to: ocena ryzyka zawodowego sporządzona niezgodnie z obowiązującymi w tym zakresie przepisami prawnymi bądź nieuwzględnienie w ocenie ryzyka zawodowego zagrożenia hałasem (pomimo przeprowadzanych pomiarów czynnika szkodliwego).

Na 250 obiektów będących w ewidencji komórki higieny pracy i nadzoru nad chemikaliami, w 33 występują przekroczenia Najwyższych Dopuszczalnych Stężeń/Natężeń czynników szkodliwych. Przekroczenia stwierdzano w obiektach działających w następujących sektorach (wg PKD):

- górnictwo i wydobywanie (PKD 05 i PKD 09)
- przetwórstwo przemysłowe (PKD 10, PKD 23, PKD 25, PKD 33)
- wytwarzanie i zaopatrywanie w energię elektryczną, gaz, parę wodną, gorącą wodę i powietrze do układów klimatyzacyjnych (PKD 35)
- działalność związana z rekultywacją i pozostała działalność usługowa związana z gospodarką odpadami (PKD 39)
- transport lądowy oraz transport rurociągowy (PKD 49);
- administracja publiczna oraz polityka gospodarcza i społeczna (PKD 84) – komenda policji.

Przekroczenia dotyczą czynników szkodliwych:

- węgiel kamienny/brunatny (frakcja wdychalna/respirabilna);
- krzemionka krystaliczna kwarc/krystobalit (frakcja respirabilna);
- cement portlandzki (frakcja wdychalna/respirabilna);
- pyłów nieklasyfikowanych ze względu na toksyczność (frakcja wdychalna);
- benzyna do lakierów;
- hałasu;
- drgań mechanicznych działających na organizm człowieka przez kończyny górne (miejscowe);
- drgań o ogólnym działaniu na organizm człowieka;
- mikroklimatu zimnego/gorącego (warunki klimatyczne);
- promieniowania optycznego nielaserowego.

Liczba osób pracujących w przekroczeniu normatywu higienicznego stwierdzonego pomiarami wynosi 9444 osoby. Wszystkim pracownikom pracującym w przekroczeniu zapewniono poprawę warunków pracy poprzez zapewnienie środków ochrony indywidualnych, środków technicznych i działań organizacyjnych (skrócenie czasu pracy, rotacja na stanowisku pracy) lub podjęto inne działania określone w programie działań profilaktycznych zmierzających do obniżenia narażenia na hałas/drgania mechaniczne.

W ZAKRESIE NADZORU NAD CHEMIKALIAMI

Działania w ramach ograniczania zagrożeń zdrowia publicznego stwarzanego przez prekursorzy narkotyków kategorii 2 i 3

- Nadzór w zakresie wewnątrzspółnotowego obrotu prekursorami kategorii 2 i 3

W 2023 roku przeprowadzono 1 kontrolę w zakresie wewnątrzspółnotowego obrotu prekursorami narkotyków kategorii 2 i 3. Podczas czynności kontrolnych ustalono, że kontrolowany zakupuje prekursor narkotyków kategorii 3 – kwas chlorowodorowy. Podczas kontroli ustalono, że kwas chlorowodorowy stosowany jest w działalności zawodowej do mycia kostki i elewacji.

- Nadzór handlu prekursorami narkotyków prowadzonym pomiędzy Wspólnotą, a państwami trzecimi

W 2023 roku nie stwierdzono obiektów, które prowadzą handel prekursorami z państwami trzecimi.

Działania w ramach ograniczania zagrożeń zdrowia publicznego stwarzanego przez produkty biobójcze

Z uwagi na dużą ilość decyzji wydawanych w kraju na produkty biobójcze, niespełniające wymagań prawnych, w roku sprawozdawczym wzmożono nadzór nad produktami biobójczymi.

W 2023 roku komórka Higieny Pracy i Nadzoru nad Chemikaliami PSSE w Łęcznej przeprowadziła 12 kontroli w zakresie produktów biobójczych, gdzie:

- 4 kontrole przeprowadzono w podmiotach stosujących produkty biobójcze;
- 8 kontroli przeprowadzono w podmiotach udostępniających na rynku produkty biobójcze (sklepy).

Łącznie podczas wspomnianych kontroli oceniono 28 produktów biobójczych. Ocena kontrolowanych produktów biobójczych dotyczyła posiadanego przez nich pozwolenia, spełnienia warunków pozwolenia (w tym zawartości substancji czynnych, oznakowania i etykiety, opakowania produktu) oraz stosowania ich zgodnie z zaleceniem podmiotu odpowiedzialnego – w przypadku podmiotów stosujących.

Na terenie powiatu łączyńskiego nie stwierdzono podmiotów zobowiązanych do uzyskania pozwolenia.

Nieprawidłowości stwierdzono podczas 2 kontroli, w 2 obiektach udostępniających na rynku m.in. produkty biobójcze. Liczba niezgodnych z obowiązującymi przepisami prawa produktów biobójczych: 3. W każdym przypadku stwierdzono brak wymaganego pozwolenia na obrót. W przypadku 2 produktów biobójczych nieprawidłowości dotyczyły niewłaściwego oznakowania produktu biobójczego (brak wymaganych informacji w języku polskim) oraz braku w reklamie produktu biobójczego wymaganego sformułowania. Wydano 2 decyzje nakazowe. Nakazy zostały wykonane. Postępowania administracyjne zakończono.

Ponadto podczas prowadzonego nadzoru informowano kontrolowanych przede wszystkim o konieczności weryfikowania umieszczanych na etykiecie pozwoleń w Wykazie Produktów Biobójczych (udzielano także instruktaży jak dokonywać wspomnianej weryfikacji) oraz stosowaniu/udostępnianiu produktów biobójczych, posiadających aktualną datę ważności.

Działania w ramach ograniczania zagrożeń zdrowia publicznego stwarzanego przez detergenty

Nie stwierdzono podmiotu, który produkuje oraz importuje detergenty. Na terenie powiatu łączyńskiego do marca 2022 r. widniał podmiot produkujący detergenty. Następnie przedsiębiorca

zakończył działalność. Natomiast są podmioty gospodarcze/osoby fizyczne prowadzące działalność w zakresie sprzedaży (jako dystrybutor) bądź stosowania detergentów.

W roku 2023 przeprowadzono 1 kontrolę u udostępniającego m.in. detergenty. Kontrola o wyniku negatywnym. Podczas kontroli stwierdzono niezgodność z przepisami Rozporządzenia CLP tj.: reklama produktów (opis aukcyjny + zdjęcie etykiety w języku włoskim) uniemożliwiła osobie prywatnej przed zakupem zapoznania się z rodzajem zagrożeń stwarzanych przez mieszaniny; brak na etykiecie produktu pełnego zwrotu EUH208 (pominięto nazwę substancji uczulającej). Wydano decyzję nakazową. W 2023 roku postępowanie zostało zakończone.

Działania w ramach ograniczania zagrożeń zdrowia publicznego stwarzanego przez substancje chemiczne oraz ich mieszaniny

W ewidencji obiektów PSSE w Łęcznej w 2022 roku znajduje się jeden podmiot mający siedzibę na terenie powiatu łęczyńskiego wytwarzający substancję chemiczną podlegającą rejestracji (obiekt został skontrolowany podczas realizacji projektu REF-11, o którym mowa poniżej). Ponadto we wspomnianej ewidencji widnieje: 1 importer, 4 dalszych użytkowników – formulatorów, 50 dystrybutorów substancji chemicznych i ich mieszanin oraz 172 stosujących substancje chemiczne i ich mieszaniny.

W 2023 roku na 68 wszystkich kontroli przeprowadzonych przez sekcję Higieny Pracy i Nadzoru nad Chemikaliami, 40 kontroli przeprowadzono między innymi w zakresie nadzoru nad chemikaliami, w tym: 1 kontrola u producenta, 1 kontrola u importera, 5 kontroli u dalszych użytkowników – formulatorów, 7 kontroli u dystrybutorów oraz 26 kontroli u stosujących chemikalia).

Podczas czynności kontrolnych w zakresie nadzoru nad chemikaliami, najczęściej stwierdzano uchybienia w zakresie kart charakterystyki. Nieprawidłowości dotyczyły: kart charakterystyki niezgodnych z obowiązującymi przepisami prawnymi (1 importer, 1 dalszy użytkownik – formulator); braku kart charakterystyki udostępnianych chemikaliów (1 udostępniający); braku karty charakterystyki mieszaniny wprowadzanej do obrotu (1 dalszy użytkownik formulator). Biorąc jednak pod uwagę liczbę kontroli we wspomnianym zakresie oraz liczbę podmiotów, u których stwierdzono uchybienia, należy stwierdzić, że kontrolowani zazwyczaj dysponują kartami charakterystyki wprowadzanych do obrotu/udostępnianych/stosowanych chemikaliów.

Ponadto wśród nieprawidłowości stwierdzano także: brak listy stosowanych i produkowanych substancji/mieszanin stwarzających zagrożenie; brak kodu UFI dla produktu wprowadzanego do obrotu; kontrolowany nie określił i nie zastosował zalecanych w dostarczonych mu kartach charakterystyki odpowiednich środków w celu właściwej kontroli ryzyka; stwierdzono opakowania/zbiorniki nieoznakowane oraz jedno opakowanie opatrzone dwiema nazwami identyfikującymi substancję/mieszaninę (niebędącymi synonimami).

W 2023 roku PPIS w Łęcznej uczestniczył w realizacji projektu REF-11, dotyczącego kart charakterystyki (SDS). W związku z ww. projektem przeprowadzono 2 kontrole nieplanowane, w 2 obiektach (1 producent, 1 dalszy użytkownik – formulator). Dokonano oceny szczegółowej 2 kart charakterystyki. Stwierdzono, że karta charakterystyki mieszaniny wprowadzanej do obrotu przez dalszego użytkownika – formulatora sporządzona jest niezgodnie z obowiązującymi przepisami prawnymi, co wiąże się również z niedostarczeniem odbiorcom właściwie sporządzonej karty charakterystyki. Wydano decyzję nakazową. Nieprawidłowości usunięto. Postępowanie administracyjne zakończone.

W ZAKRESIE NADZORU NAD PRODUKTAMI KOSMETYCZNYMI

Działania w ramach ograniczania zagrożeń zdrowia publicznego stwarzanego przez produkty kosmetyczne

W ewidencji PSSE w Łęcznej widnieją 5 zakłady wytwarzające i konfekcjonujące produkty kosmetyczne oraz 26 obiektów, zajmujących się obrotem produktami kosmetycznymi.

W 2023 roku skontrolowano jeden podmiot odpowiedzialny, który zleca innej firmie wytworzenie produktów kosmetycznych, pod własną nazwą handlową. Wobec powyższego, w myśl przepisów prawnych jest on producentem produktów kosmetycznych. Podczas kontroli przedłożono stosowne dokumenty, potwierdzające spełnienie ciążących na Kontrolowanym obowiązków. Kontrola nie wykazała nieprawidłowości.

W roku sprawozdawczym skontrolowano także 3 obiekty, zajmujących się obrotem produktami kosmetycznymi, w zakresie ich udostępniania. Podczas kontroli nie stwierdzono nieprawidłowości.

Ponadto w 2023 roku pobrano 2 próbki produktów kosmetycznych (od wytwórcy produktów kosmetycznych) w kierunku formaldehydu i mikrobiologii. Wyniki z badań prawidłowe.

W ZAKRESIE HIGIENY RADIACYJNEJ

W 2023 roku kontynuowano działania edukacyjno – informacyjne w zakresie narażenia na radon. Podczas czynności kontrolnych prowadzono działania, mające na celu udzielenie podstawowych informacji dotyczących radonu tj.: źródła radonu, dopuszczalny poziom odniesienia, skutki dla zdrowia wynikające z narażenia na radon, sposoby minimalizowania narażenia, wykonywanie pomiarów stężenia radonu w miejscu pracy oraz miejscach przeznaczonych na pobyt ludzi. Materiały informacyjne przekazywano przedsiębiorcom w formie pisma.

Ponadto Dyrektor placówki oświaty, w której w 2022 r. stwierdzono przekroczenie dopuszczalnego poziomu odniesienia (300 Bq/m^3) zdecydował się na ponowne przeprowadzenie pomiarów stężenia radonu w pomieszczeniu, w którym w 2022 r. stwierdzono przekroczenie ww. wartości. Ustalono z Dyrektorem placówki, że umiejscowienie detektora odbędzie się w konsultacji z pracownikiem komórki Higieny Pracy i Nadzoru nad Chemikaliami PSSE w Łęcznej. W momencie, gdy do placówki dostarczono detektor do pomiaru stężenia radonu, pracownik PSSE w Łęcznej przeprowadził wizytację w celu uzgodnienia właściwego umiejscowienia detektora radonu (zgodnie z wytycznymi zawartymi w instrukcji). Wynik pomiaru wykonanego w 2023 roku nie wskazał przekroczenia stężenia radonu.

POSTĘPOWANIE ADMINISTRACYJNE/EGZEKUCYJNE

Na 61 skontrolowanych obiektów w 10 stwierdzono nieprawidłowości. W stosunku do tych podmiotów prowadzone jest/było postępowanie administracyjne. Liczba decyzji ogółem - 15, w tym liczba nakazów m.in.:

- w zakresie substancji chemicznych i ich mieszanin – 10;
- w zakresie prekursorów narkotyków kategorii 2 i 3 – 0;
- w zakresie produktów biobójczych – 4;
- w zakresie substancji, ich mieszanin lub procesów technologicznych o działaniu rakotwórczych lub mutagennych w środowisku pracy – 3;
- w zakresie czynników biologicznych – 0;
- w zakresie detergentów – 2;
- dotyczących badań i pomiarów środowiska pracy – 5;
- dotyczących obniżenia stężeń i natężeń czynników szkodliwych – 0;
- w zakresie oceny ryzyka zawodowego – 7;
- w zakresie produktów kosmetycznych – 0.

Ponadto wydano 14 decyzji płatniczych oraz 6 postanowień o nałożeniu grzywnien celem przymuszenia do wykonania decyzji. Nałożono także 1 mandat karny w wysokości 400 zł.

W przypadku 7 obiektów sprawa będzie kontynuowana w 2024 roku.

CHOROBY ZAWODOWE

W związku z wykonywaną pracą mogą pojawić się u pracownika różne schorzenia, które jeśli są ujęte w wykazie chorób zawodowych będącym załącznikiem do rozporządzenia Rady Ministrów z dnia 30 czerwca 2009 r. w sprawie chorób zawodowych (t.j. Dz. U. z 2022 r., poz. 1836) mogą być uznane za chorobę zawodową.

Łącznie do PPIS w Łęcznej w 2023 r. zgłoszono 11 przypadków podejrzenia choroby zawodowej. Prowadzono 11 postępowań w sprawie chorób zawodowych.

Wydano 5 decyzji o stwierdzeniu choroby zawodowej w tym:

- w 3 przypadkach dotyczyły one pylicy płuc: (2-pylice górników kopalń węgla i 1-pylica krzemowa);
- w 1 przypadku dotyczyła choroby zakaźnej lub pasożytniczej albo ich następstwa – Boreliozy;
- w 1 przypadku decyzja o stwierdzeniu choroby zawodowej dotyczyła: zespołu wibracyjnego: postać naczyniowo- nerwowa i kostno-stawowa.

Wydano 6 decyzji o braku podstaw do stwierdzenia choroby zawodowej. Wydano także 15 postanowień. W roku sprawozdawczym wniesiono 2 odwołania od decyzji PPIS w Łęcznej. PPIS w Łęcznej wystawił 5 kart stwierdzenia choroby zawodowej.

Działania w ramach ograniczania zagrożeń zdrowia publicznego stwarzanych przez środki zastępcze i nowe substancje psychoaktywne

W 2023 roku kontynuowano prowadzenie nadzoru nad przestrzeganiem przepisów, dotyczących zakazu wytwarzania, wprowadzania do obrotu środków zastępczych.

- Kontrole obiektów stacjonarnych

Na terenie powiatu łęczyńskiego zarówno w latach ubiegłych jak i w roku 2023r. brak było stacjonarnych obiektów prowadzących sprzedaż środków zastępczych tzw. sklepów z dopalaczami. Nie odnotowano sygnałów z Komendy Powiatowej Policji w Łęcznej o podejrzeniu wprowadzenia do obrotu środków zastępczych w obiektach stacjonarnych na terenie powiatu łęczyńskiego. Nie przeprowadzono kontroli interwencyjnych w tym zakresie, nie zabezpieczano produktów tzw. dopalaczy, nie pobierano również próbek do badań laboratoryjnych.

- Zatrucia środkami zastępczymi i NSP

PPIS w Łęcznej przy współpracy ze szpitalem i podmiotami leczniczymi zlokalizowanymi na terenie powiatu łęczyńskiego stale monitoruje zjawisko zatruć środkami zastępczymi i nowymi substancjami psychoaktywnymi. Pierwsze przypadki zatruć nowymi narkotykami wśród mieszkańców powiatu łęczyńskiego odnotowano w roku 2016 - 7 zgłoszeń. Od tego czasu liczba zatruć z roku na rok maleje, w roku 2017 wyniosła 4, w roku 2018 – 2 przypadki. W latach 2019 - 2023 do PPIS w Łęcznej nie zgłoszono żadnego przypadku zatrucia środkami zastępczymi i/lub nowymi substancjami psychoaktywnymi.

- Postępowania prowadzone wobec osób fizycznych w związku z przekazaniem spraw przez inne służby: Policję, Prokuraturę, Krajową Administrację Skarbową.

W roku sprawozdawczym nie prowadzono postępowań prowadzonych wobec osób fizycznych w kierunku artykułu. 52a ustawy o przeciwdziałaniu narkomanii w związku z przekazaniem spraw przez inne służby: Policję, Prokuraturę. Nie nakładano zatem kary pieniężnej z art. 52a ustawy z dnia

29 lipca 2005r. o przeciwdziałaniu narkomanii. Niewątpliwie brak przekazywanych postępowań wynika z wejścia w życie w sierpniu 2018 roku nowelizacji ustawy o przeciwdziałaniu narkomanii.

Dla porównania w 2017r. Prokuratura lub Policja w drodze postanowienia o wyłączeniu materiałów dochodzenia do odrębnego postępowania przekazała do PPIS w Łęcznej 9 postępowań. W roku 2018 przekazano do PPIS w Łęcznej zaledwie 1 nowe postępowanie zaś w roku 2019 przekazano do PPIS w Łęcznej 2 nowe postępowania. W latach 2020-2023 nie przekazywano postępowań. W 2019 roku dokonano zniszczenia wszystkich środków zastępczych i nowych substancji psychoaktywnych będących w dyspozycji Państwowego Powiatowego Inspektora Sanitarnego w Łęcznej. Były to substancje zgromadzone w ramach 16 postępowań prowadzonych w latach 2016 – 2019 w których PPIS w Łęcznej orzekł o przepadku substancji na rzecz Skarbu Państwa i zniszczeniu. Łącznie zniszczono 2268,846g substancji. W latach 2020-2023 nie prowadzono niszczenia środków zastępczych i nowych substancji psychoaktywnych gdyż brak było takich substancji w dyspozycji PPIS w Łęcznej.

W 2023 roku w obszarze nadzoru nad przestrzeganiem zakazu produkcji i wprowadzania do obrotu środków zastępczych i nowych substancji psychoaktywnych nie wydawano decyzji administracyjnych.

- Identyfikacja środków zastępczych

W 2023 roku nie zabezpieczano produktów środków zastępczych.

- Współpraca z organami ścigania (Policja, Prokuratura, Krajowa Administracja Skarbowa) oraz podmiotami leczniczymi.

W 2023 roku PPIS w Łęcznej z uwagi na brak przekazywanych przez organy ścigania: Policja i Prokuratura wyłączonych materiałów do odrębnego postępowania nie współpracował z tymi organami.

PPIS w Łęcznej współpracował ze Szpitalem Powiatowym w Łęcznej a także z podmiotami leczniczymi na terenie powiatu łęczyńskiego w zakresie przypominania o obowiązku zgłaszania przez te podmioty podejrzeń zatruc środków zastępczymi.

Podsumowanie

- Sprawowany przez PPIS w Łęcznej nadzór przyczynił się do poprawy warunków pracy oraz zwiększenia poziomu bezpieczeństwa i ochrony zdrowia pracowników.
- Konsekwencją przeprowadzonych w 2023r. działań kontrolnych było wydanie 15 decyzji administracyjnych o naruszeniu przepisów higieniczno-sanitarnych, w których łączna liczba nakazów wyniosła 31.
- W 2023 r. większość stwierdzonych chorób zawodowych dotyczyła pylicy płuc: pylicy górników kopalń węgla oraz pylicy krzemowej.
- W strukturze chorób zawodowych w 2023 r. w powiecie łęczyńskim według płci większość stanowią mężczyźni.
- Podkreślić również należy, że na terenie powiatu łęczyńskiego na przestrzeni lat nie było stacjonarnych obiektów prowadzących sprzedaż środków zastępczych tzw. sklepów z dopalaczami, także kontrole obiektów przeprowadzane w kilku poprzednich latach wspólnie z Komendą Powiatową Policji w Łęcznej nie potwierdziły wprowadzania do obrotu środków zastępczych. Od kilku lat brak zgłoszeń ze strony KPP w Łęcznej podejrzania prowadzenia sprzedaży środków zastępczych w obiektach na terenie powiatu łęczyńskiego, co należy ocenić pozytywnie.
- W ocenie PPIS w Łęcznej prowadzony w latach poprzednich nadzór nad przestrzeganiem przepisów, dotyczących zakazu wytwarzania, wprowadzania do obrotu środków zastępczych oraz nowych substancji psychoaktywnych a także działania profilaktyczne i edukacyjne wśród

społeczeństwa przyniosły oczekiwane efekty w postaci wyeliminowania zatruć „dopalaczami” (na przestrzeni 5 lat tj. od 2019 do 2023 roku brak przypadków) oraz wyeliminowania przekazywanych przez organy ścigania postępowań wobec osób fizycznych. Warto zauważyć, że po nowelizacji ustawy w 2018 roku organy ścigania przekazały dotychczas do PPIS w Łęcznej jedynie 2 postępowania, natomiast na przestrzeni ostatnich 5-ciu lat (2020-2023) nie przesyłano postępowań. Niewątpliwie taki stan rzeczy wynika głównie z wejścia w życie w miesiącu sierpniu 2018 roku nowelizacji ustawy o przeciwdziałaniu narkomanii a także większej świadomości społeczeństwa na temat zagrożeń związanych z używaniem nowych narkotyków.

- Biorąc pod uwagę liczbę skontrolowanych oraz liczbę niezgodnych produktów biobójczych należy stwierdzić, że przeważająca liczba przedsiębiorców w należyty sposób prowadzi nadzór nad stosowanymi/sprzedawanymi produktami biobójczymi.

VIII. Zapobiegawczy nadzór sanitarny

Do zakresu działania Państwowej Inspekcji Sanitarnej w dziedzinie zapobiegawczego nadzoru sanitarnego należy m. in.: opiniowanie i uzgadnianie w zakresie wymagań higieniczno-zdrowotnych:

- studiów uwarunkowań i kierunków zagospodarowania przestrzennego oraz planów zagospodarowania przestrzennego, polityk, strategii, planów lub programów w ramach strategicznej oceny oddziaływania na środowisko;
- przedsięwzięć mogących znacząco oddziaływać na środowisko w ramach oceny oddziaływania na środowisko;
- dokumentacji projektowej;
- wniosków w sprawie udzielania zgody na odstępstwa od warunków technicznych oraz ogólnych przepisów bezpieczeństwa i higieny pracy;
- uczestniczenie w dopuszczeniu do użytkowania obiektów budowlanych oraz wydawanie opinii o spełnieniu wymagań fachowych i sanitarnych na podstawie przepisów szczególnych.

Nadzór nad procesem inwestycyjnym realizowany jest w oddziale zapobiegawczego nadzoru sanitarnego w szczególności poprzez nadzorowanie na etapie realizacji przedsięwzięć oraz obiektów żywienia i żywności, ochrony zdrowia, użyteczności publicznej, w celu zapewnienia odpowiedniego standardu sanitarnego w tych obiektach oraz stosowania rozwiązań mających na celu ochronę zdrowia ludzi, np. w odniesieniu do:

- **projektów budowlanych** – kontrola zastosowania rozwiązań technicznych i technologicznych mających wpływ na zachowanie odpowiednich warunków sanitarnych i zdrowotnych. PSSE w Łęcznej w 2023 r. w zakresie wymagań higienicznych i zdrowotnych uzgodniła 7 dokumentacji projektowych, wszystkie zaopiniowano pozytywnie.
- **wydawania opinii w zakresie spełnienia warunków higieniczno-sanitarnych** w obiektach przekazywanych do użytkowania – w tym m. in. sprawdzenie czy obiekt zrealizowany został zgodnie z zatwierdzonym projektem budowlanym. W toku tego rodzaju postępowań stanowisko zapobiegawczego nadzoru sanitarnego w 2023 r. uczestniczyło łącznie w kontrolach (m. in. dopuszczenie do użytkowania, kontrole obiektów w trakcie budowy) 12 obiektów.
- W związku z czynnościami kontrolnymi wydano: 12 opinii w trybie art. 56 ustawy *Prawo budowlane* w sprawie dopuszczenia obiektu do użytkowania, 1 opinię higieniczno-sanitarną w oparciu o art. 3 pkt 3 ustawy o *Państwowej Inspekcji Sanitarnej* oraz 1 decyzję w oparciu o art. 25 ustawy z dnia 4 lutego 2011 r. o *opiece nad dziećmi w wieku do lat 3*.

Zgodnie z przepisami ustawy z dnia 3 października 2008 r. o udostępnianiu informacji o środowisku i jego ochronie, udziale społeczeństwa w ochronie środowiska oraz o ocenach oddziaływania na środowisko organy Państwowej Inspekcji Sanitarnej biorą udział:

- w **postępowaniu w sprawie oceny oddziaływania na środowisko** (opinie co do potrzeby

przeprowadzenia oceny oddziaływania przedsięwzięcia na środowisko, w sprawie zakresu raportu o oddziaływaniu przedsięwzięcia na środowisko) planowanych przedsięwzięć mogących znacząco oddziaływać na środowisko i zdrowie ludzi. W tym zakresie postępowania stanowisko zapobiegawczego nadzoru sanitarnego w 2023 r. wydało 12 opinii;

- **opiniowania warunków realizacji przedsięwzięć** – odpowiednich środków technicznych w celu zminimalizowania oddziaływania przedsięwzięć na zdrowie ludzi w zakresie emisji hałasu, emisji zanieczyszczeń powietrza atmosferycznego, wód i gleby. W toku tego rodzaju postępowania w 2023 r. uzgodniono warunki realizacji przedsięwzięć w 1 przypadku, uzgodniono pozytywnie;
- **w postępowaniu w sprawie przeprowadzania strategicznej oceny oddziaływania na środowisko** dla dokumentów, które są wymienione w art. 46 ustawy jw. (polityki, strategie, plany i programy w dziedzinie m. in. przemysłu, energetyki, transportu, gospodarki wodnej, gospodarki odpadami, leśnictwa, rolnictwa, turystyki, miejscowe plany zagospodarowania przestrzennego, studium uwarunkowań i kierunków zagospodarowania przestrzennego gmin). W toku tego rodzaju postępowania stanowisko zapobiegawczego nadzoru sanitarnego w 2003 r. wydały 15 opinii, wszystkie były pozytywne.

Do najciekawszych inwestycji dopuszczonych do użytkowania na terenie powiatu łęczyńskiego w 2023 r. można zaliczyć:

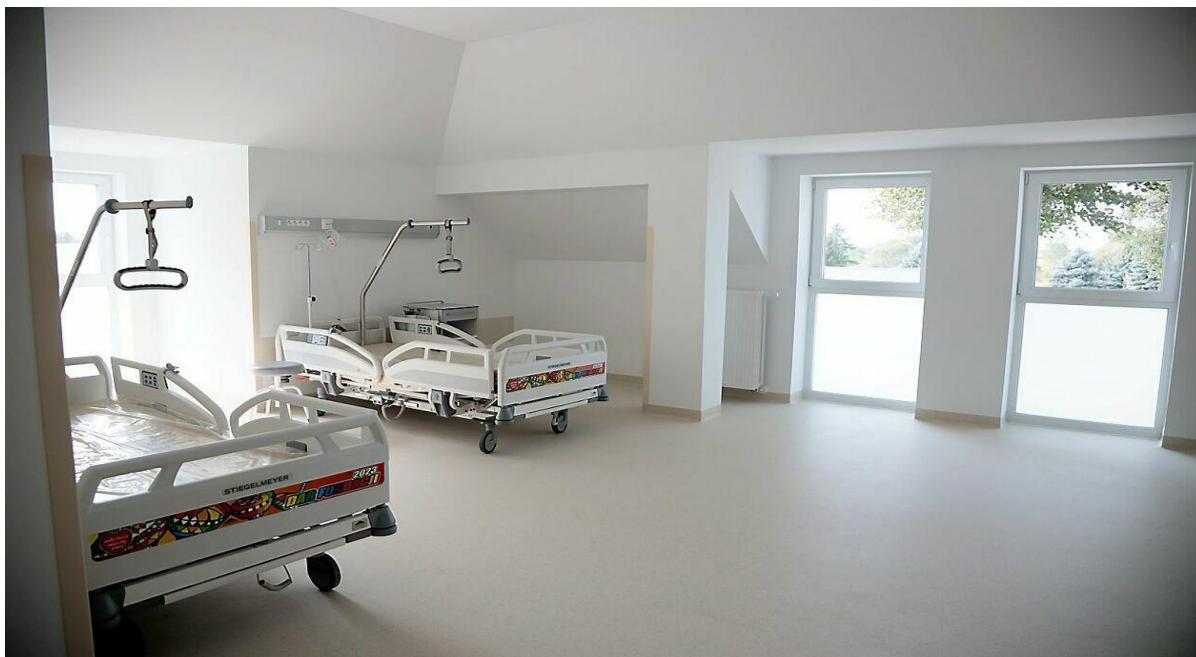
- Szpitalny Oddział Ratunkowy SP ZOZ w Łęcznej
- Zakład Opiekuńczo-Lecznicy w Jaszczowie, gm. Milejów





Szpitalny Oddział Ratunkowy SP ZOZ w Łęcznej





Zakład Opiekuńczo-Leczniczy w Jaszczowie



Wnioski

Wiodącymi zadaniami inwestycyjnymi na terenie powiatu łęczyńskiego w 2023 r. były roboty budowlane obejmujące:

- rozbudowę i modernizację obiektów służby zdrowia,
- rozbudowę i modernizację infrastruktury technicznej w zakresie zaopatrzenia w wodę
- handel i usługi

IX. Oświata zdrowotna i promocja zdrowia

Wiodącym celem pracy oświaty zdrowotnej i promocji zdrowia były działania zmierzające do zwiększenia świadomości zdrowotnej w zakresie utrzymania i wzmacniania potencjału zdrowia oraz identyfikowania czynników szkodliwych. Cel ten został osiągnięty poprzez:

- koordynację programów edukacyjnych dla dzieci i młodzieży, rodziców w środowisku szkolnym oraz środowisku lokalnym;
- realizację akcji ogólnopolskich i lokalnych skierowanych do ogółu społeczeństwa lub docelowych grup odbiorców;
- nawiązywanie partnerstwa w podejmowanych działaniach z podmiotami realizującymi zadania w zakresie zdrowia publicznego oraz ze środkami masowego przekazu.

W roku 2023 Państwowa Inspekcja Sanitarna realizowała następujące zadania o zasięgu ogólnopolskim.

Program „**Skąd się biorą produkty ekologiczne**”, skierowany do dzieci 5-6 letnich uczęszczających do przedszkoli oraz rodziców i opiekunów dzieci. Celem programu jest zwiększenie świadomości i wiedzy na temat rolnictwa ekologicznego oraz budowanie właściwych nawyków żywieniowych od najmłodszych lat.

Wdrożenie programu poprzedzone zostało wystosowaniem pism informujących o metodach i formach realizacji programu w roku szkolnym 2022/2023, przesłaniem online materiałów edukacyjnych (prezentacja multimedialna ”Skąd się biorą produkty ekologiczne”, scenariusze zajęć) oraz cyklem narad w 7 placówkach oświatowych omawiające realizację programu w roku szkolnym . Do placówek realizujących program wystosowano pismo informujące o linkach do filmów z webinariami #polprofilaktyka. Program zrealizowano w 16 placówkach oświatowych. Programem objęto 701 dzieci pięciu i sześciolatek oraz 279 rodziców i opiekunów. W ramach realizacji programu WSSE w Lublinie zorganizowała konkurs plastyczny „Eko produkty na moim stole”, do którego zgłoszono 3 prace plastyczne dzieci uczęszczających do 3 placówek oświatowych z terenu powiatu łęczyńskiego.

Wdrożenie kolejnej edycji odbyło się poprzez wystosowanie pisma do dyrektorów szkół oraz koordynatorów programu, informującego o realizacji programu w roku szkolnym 2023/2024 oraz cyklem narad w 8 placówkach oświatowych omawiające realizację programu w bieżącym roku szkolnym.

Program „ARS, czyli jak dbać o miłość”, zrealizowany po raz dziewiąty miał na celu kształtowanie u młodzieży umiejętności chroniących przed używaniem alkoholu, tytoniu i innych środków psychoaktywnych oraz zmniejszanie ryzyka utraty życia i zdrowia, z powodu ich używania. W X edycji programu w roku szkolnym 2022/2023 uczestniczyło 267 uczniów z 4 szkół ponadpodstawowych. Zajęcia realizowano w szkołach według scenariuszy, w oparciu o materiały programowe – broszury i ulotki dla uczniów i ich rodziców.

Wdrożenie kolejnej, XI edycji odbyło się poprzez wystosowanie pisma do dyrektorów szkół oraz koordynatorów programu, informującego o realizacji programu w roku szkolnym 2022/2023 oraz

cyklem 3 narad w placówkach oświatowych.

Program „Trzymaj Formę” mający na celu zapobieganie otyłości i nadwadze wśród młodzieży szkolnej i dorosłych, oraz kształtowanie właściwych nawyków żywieniowych i popularyzowanie aktywności fizycznej. W roku szkolnym 2022/2023 w realizacji programu uczestniczyło 1485 uczniów z 14 szkół podstawowych oraz 285 rodziców. Wdrożenie programu poprzedzono wystosowaniem listów intencyjnych dot. realizacji edycji programu w roku szkolnym 2022/2023 oraz wytycznych i zaleceń do placówek oświatowych. W ramach realizacji programu we współpracy z placówką oświatową i jednostką samorządową zorganizowano XV edycję **Powiatowego Konkursu Wiedzy o Zdrowiu Trzymaj Formę**. Przedmiotem konkursu było przygotowanie pracy plastycznej – plakatu na jeden z tematów zawartych w regulaminie konkursu: „Moja rodzina dba o zdrowie”, „Plakat na logo konkursu”. Do etapu powiatowego konkursu zgłoszono prace 25 uczniów kl. V-VIII z 6 szkół podstawowych.

Wdrożenie kolejnej, XVII edycji odbyło się poprzez wystosowanie pism do dyrektorów szkół oraz koordynatorów programu, informujących o realizacji programu w roku szkolnym 2023/2024 oraz cyklem 9 narad w placówkach oświatowych.

„Bieg po zdrowie” to program edukacji antytytoniowej adresowany do dzieci klas IV szkół podstawowych. Program miał na celu opóźnienie lub zapobieganie inicjacji tytoniowej wśród dzieci i młodzieży oraz pokazanie atrakcyjności życia w środowisku wolnym od dymu tytoniowego. VII edycja programu cieszyła się zainteresowaniem kadry pedagogicznej, ze względu na zróżnicowane metody aktywizujące, dostosowane do wieku odbiorców oraz układ zajęć stymulujących kreatywność i aktywność uczniów. W edycji programu w roku szkolnym 2022/2023 uczestniczyło 108 uczniów i 100 rodziców i opiekunów z 7 szkół podstawowych.

We wrześniu 2023 roku pismem skierowanym do dyrektorów szkół, informującym o realizacji programu w roku szkolnym 2023/2024 rozpoczęto wdrażanie VIII edycji programu. Ponadto w 3 szkołach podstawowych zorganizowano narady omawiające realizację programu w bieżącym roku szkolnym.

Krajowy Program Zapobiegania Zakażeniom HIV i Zwalczenia AIDS w roku 2023 w powiecie łączyńskim miał na celu zapobieganie zakażeniom HIV wśród ogółu społeczeństwa. Cel ten był realizowany poprzez prowadzenie działań edukacyjnych w zorganizowanych w środowisku lokalnym (Miasteczko Zdrowia, Dożynki Powiatowe) 2 punktach informacyjnych (rozmowy indywidualne, propagowanie informacji o punkcie diagnostyczno-konsultacyjnym), cykl instruktaży skierowanych do różnych grup zawodowych; pracowników zakładów usługowych, pracowników oświaty, organizatorów i opiekunów wypoczynku młodzieży. Podstawowe informacje na temat HIV/AIDS oraz kampanii społecznych adresowanych do różnych grup odbiorców popularyzowane były za pośrednictwem strony internetowej psse, facebooka oraz poprzez dystrybucję materiałów do placówek. Edukacją w zakresie profilaktyki zakażeń wirusem HIV objęto 4120 odbiorców, w tym za pośrednictwem mediów 2638.

Działania o zasięgu wojewódzkim i lokalnym.

1. Program edukacyjny **„Wybierz Życie – Pierwszy Krok”**, adresowany do uczniów szkół ponadpodstawowych, dotyczył profilaktyki raka szyjki macicy. Miał na celu stworzenie świadomości zagrożenia rakiem szyjki macicy wynikającym z zakażenia wirusem brodawczaka ludzkiego (HPV), oraz zainicjowanie dyskusji, dzięki której kobiety z pokolenia rodziców podejmą odpowiednie działania profilaktyczne i wykonają badanie cytologiczne. W roku 2022/2023 program realizowało 246 uczniów w 4 szkołach ponadpodstawowych, edukacją objęto także 139 rodziców oraz 40 nauczycieli. Wdrożenie trwającej edycji przeprowadzono poprzez wystosowanie pisma do dyrektorów szkół ponadpodstawowych z wytycznymi dot. realizacji programu w roku szkolnym 2023/2024 oraz zebranie deklaracji uczestnictwa w programie w bieżącym roku szkolnym.

2. Program edukacyjny „**Podstępne WZW**” adresowany do uczniów szkół ponadpodstawowych, mający na celu zapobieganie rozprzestrzenianiu się zakażeń WZW typu A B i C. W roku 2022/2023 program realizowało 324 uczniów w 7 szkołach ponadpodstawowych, edukacją objęto także 201 rodziców oraz 2 nauczycieli. Wdrożenie trwającej edycji przeprowadzono poprzez wystosowanie pisma do dyrektorów szkół ponadpodstawowych z wytycznymi dot. realizacji programu w roku szkolnym 2023/2024, cykl narad w placówkach oświatowych oraz zebranie deklaracji uczestnictwa w programie w bieżącym roku szkolnym. Udział w programie zadeklarowały 4 szkoły ponadpodstawowe.

3. Program edukacyjny „**Znamie! Znam je?**” adresowany do uczniów szkół ponadpodstawowych, mający na celu popularyzację wiedzy na temat czerniaka. W roku 2022/2023 program realizowało 632 uczniów w 10 szkołach ponadpodstawowych, edukacją objęto także 201 rodziców i 2 nauczycieli. Wdrożenie trwającej edycji poprzedzone zostało wystosowaniem pisma do dyrektorów szkół ponadpodstawowych z wytycznymi dot. realizacji programu w roku szkolnym 2023/2024, 2 naradami w placówkach oświatowych oraz zebraniem deklaracji uczestnictwa w programie w bieżącym roku szkolnym. Udział w programie zadeklarowały 4 szkoły ponadpodstawowe.

4. Akcja „**Bezpieczny i zdrowy wypoczynek zimowy**”, adresowana jest do opiekunów i organizatorów zorganizowanego wypoczynku, w celu zapewnienia uczestnikom bezpiecznego i zdrowego spędzenia ferii zimowych. W tym celu przekazywano wytyczne i zalecenia w formie pism do organizatorów i kierowników wypoczynku. Dominującą formą edukacji było poradnictwo udzielane organizatorom i wychowawcom wypoczynku dzieci i młodzieży, skierowane do 22 wychowawców/opiekunów. W czasie akcji zimowej oddziaływaniem objęto 205 uczestników wypoczynku (młodzież w wieku 11-18lat), w tym prowadzono pokazy/ćwiczenia z wykorzystaniem alko i narkogogli, demonstrujące działania zmysłów człowieka po spożyciu substancji psychoaktywnych, dystrybucję materiałów edukacyjnych- w 5 placówkach, rozdysponowano 1058 szt. ulotek. Zamieszczono informację na str. internetowej psse oraz na facebooku. Oddziaływaniem objęto 1374 odbiorców, w tym 808 odbiorców medialnych .

5. Akcja „**Bezpieczny i zdrowy wypoczynek letni**” adresowana jest do opiekunów i organizatorów wypoczynku oraz dzieci i młodzieży uczestniczącej w koloniach lub półkoloniach w okresie wakacyjnym. Akcja ma na celu podnoszenie świadomości w zakresie zasad zdrowego stylu życia, współczesnych zagrożeń zdrowotnych oraz bezpieczeństwa podczas wakacji. W celu wdrożenia oddziaływań prozdrowotnych przekazywano wytyczne w formie pisemnej do 9 organizatorów wypoczynku, udzielono instruktaży 38 wychowawcom i opiekunom, Podczas działań informacyjnych dystrybuowano materiały (ulotki, broszury) wykorzystywane podczas pracy z uczestnikami wypoczynku. Rozdysponowano 2212 szt ulotek oraz 4 prezentacje multimedialne. Ponadto prowadzono działania skierowane do ogółu społeczeństwa W czasie akcji letniej oddziaływaniem objęto 5773 odbiorców, w tym 4720 odbiorców medialnych.

6. Program edukacji antytytoniowej „**Czyste powietrze wokół nas**”, skierowany jest do dzieci w wieku przedszkolnym i ma na celu ukształtowanie właściwych postaw wobec palenia tytoniu u dzieci i ich rodziców. W roku szkolnym 2022/2023 program realizowało 16 placówek wychowania przedszkolnego. Oddziaływaniem objęto 824 dzieci 5-6 letnich oraz 594 rodziców i opiekunów. Program realizowano w oparciu o scenariusze zajęć zamieszczone w poradniku dla realizatora, metodą warsztatów dydaktycznych, z wykorzystaniem aktywizujących metod i form pracy. W ramach programu organizowano w placówkach oświatowych m. in.: konkursy plastyczne, quizy wiedzy, zabawy dydaktyczne o tematyce antytytoniowej, prelekcje dla dzieci i rodziców dotyczące zdrowotnych skutków inhalacji dymu tytoniowego. Treści programowe w niektórych placówkach rozszerzano o tematykę zanieczyszczenia powietrza spowodowanego spalaniem śmieci w przydomowych ogródkach oraz piecach, w tym udział w konkursie „Nie pal śmieci-zrób ekozabawkę”. Wdrożenie kolejnej edycji programu odbyło się poprzez w rozesłanie do dyrektorów placówek wychowania przedszkolnego wytycznych oraz pisma informującego o sposobach i formach

realizacji programu w roku szkolnym 2023/2024. Ponadto w 8 placówkach oświatowych zorganizowano narady omawiające realizację programu w bieżącym roku szkolnym.

7. **„Profilaktyka i rozwiązywanie problemów związanych z używaniem tytoniu** działania mające na celu ograniczenie narażenia na dym tytoniowy (w odniesieniu do czynnego i biernego palenia tytoniu) Polaków, poprzez między innymi zmianę postaw społecznych wobec palenia tytoniu. W ramach zadania prowadzono: miesięczny monitoring aktualnej sytuacji dotyczącej realizacji ustawy o ochronie zdrowia przed następstwami używania palenia tytoniu i wyrobów tytoniowych w miejscach użyteczności publicznej, w tym w zakładach opieki zdrowotnej, szkołach i placówkach oświatowych, pomieszczeniach zakładów pracy. Skontrolowano 710 obiektów pod kątem przestrzegania zakazu palenia tytoniu. Ponadto organizowano obchody Światowego Dnia bez Tytoniu (31 maj) i Światowego Dnia Rzucania Palenia (16 listopad). **„Światowy Dzień bez Tytoniu – Potrzebujemy jedzenia, nie tytoniu”**. Głównym celem kampanii było podniesienie świadomości na temat alternatywnej produkcji roślinnej i możliwości marketingowych dla rolników uprawiających tytoń oraz zachęcanie ich do uprawy zrównoważonych, pożywnych upraw. W ramach działań profilaktycznych realizowanych w powiecie łęczyńskim zorganizowano ekspozycję wizualną oraz kącik z materiałami edukacyjnymi w psse, udzielono instruktaży w placówkach oświatowych, prowadzono dystrybucję materiałów informacyjnych. W celu dotarcia do szerszego grona odbiorców opublikowano informacje na stronie internetowej psse oraz facebooku na 2 stoiskach informacyjnych zorganizowanych środowisku lokalnym podczas wydarzeń. Działaniami objęto 664 odbiorców, w tym 352 za pośrednictwem mediów. **„Światowy Dzień Rzucania Palenia”**. W czasie tego wydarzenia zachęcano osoby palące papierosy do porzucenia tego nałogu. W ramach realizacji interwencji przygotowywano informacje i zamieszczono na stronie internetowej psse. We współpracy z placówką oświatową i jednostką samorządową zorganizowano konkurs plastyczny **„Uzależnieniom mówimy NIE!”**, w którym wzięło udział 15 uczniów kl. V-VIII z 6 szkół podstawowych. Działaniami objęto 1654 odbiorców, w tym 1500 za pośrednictwem mediów.

8. **Profilaktyka zatruc grzybami**, była realizowana w czasie lata i jesieni w celu poprawy stanu wiedzy na temat bezpiecznego grzybobrania. W ramach realizacji przedsięwzięcia prowadzono działania informacyjno-edukacyjne skierowane do opiekunów/wychowawców i uczestników wypoczynku letniego dzieci i młodzieży (listy intencyjne, instruktaż, dystrybucja materiałów) oraz ogółu społeczeństwa w 3 punktach informacyjnych oraz w psse. Opracowano i przesłano do 33 placówek oświatowych wytyczne i zalecenia dot. profilaktyki zatruc grzybami. Udzielano porad grzybowych przez klasyfikatora grzybów świeżych i wydawano atesty dopuszczające grzyby świeże do obrotu. Oddziaływaniem objęto 1721 odbiorców, w tym 350 za pośrednictwem mediów.

9. **Dzielne dzieciaki i ich sposoby na mikroby-** Interwencja nieprogramowa, której celem jest poznanie przez dzieci zasad ochrony swojego zdrowia przed mikroorganizmami poprzez wdrażanie zdrowego stylu życia i racjonalne zachowania, podnoszenie świadomości w zakresie zagrożeń epidemiologicznych oraz dbania o higienę. Opracowano i przesłano do 29 placówek oświatowych wytyczne i zalecenia dot. realizacji interwencji, przekazano materiały edukacyjne, w tym scenariusze zajęć, prezentację multimedialną. W 8 placówkach oświatowych zorganizowano narady omawiające realizację interwencji w roku szkolnym 2023/2024. Oddziaływaniem objęto 389 dzieci oraz realizatorów.

10. **Profilaktyka uzależnień od narkotyków i innych środków psychoaktywnych** była realizowana poprzez realizację działań informacyjnych prowadzonych w obiektach wypoczynku dzieci i młodzieży oraz w placówkach oświatowych, pokazów/ćwiczeń z wykorzystaniem alko i narkogogli prezentujących upośledzenie zmysłów po spożyciu środków psychoaktywnych, z których skorzystało 431 odbiorców głównie młodzieży, kącików edukacyjnych i form wizualnych, współorganizację konkursu plastycznego dla uczniów kl. V-VIII szkół podstawowych, punktów

informacyjnych, udzielania instruktaży i porad, prowadzenie dystrybucji materiałów informacyjnych. Informacje na temat szkodliwości i zagrożeń spożywania środków zastępczych zamieszczano na stronie internetowej. Prezentowana tematyka skierowana była do 4141 odbiorców.

11. **Europejski Dzień Wiedzy o Antybiotykach**” wiązał się z zagadnieniami dotyczącymi antybiotykoodporności. Głównym celem kampanii było podniesienie świadomości społeczeństwa na temat zjawiska narastania i rozprzestrzeniania się oporności na antybiotyki wśród drobnoustrojów wywołujących zakażenia u człowieka. W roku 2023 działania informacyjne prowadzono za pośrednictwem strony internetowej psse oraz w punkcie informacyjno-edukacyjnym zorganizowanym w placówce oświatowej i kąciku edukacyjnym w psse. Nawiązano współpracę z placówkami ochrony zdrowia, prowadzono dystrybucję materiałów informacyjnych. W trakcie trwania kampanii oddziaływaniem ok. 1023 odbiorców.

12. **Europejski Tydzień Szczepień** przebiegający w 2023 roku pod hasłem „**Długie życie dla wszystkich**”. Celem głównym kampanii było zwiększenia wiedzy na temat korzyści wynikających ze szczepień oraz ryzyka związanego ze spadkiem osób zaszczepionych, podkreślanie znaczenia szczepień powszechnych i indywidualnych oraz zwiększenie osób zaszczepionych ze szczególnym uwzględnieniem grup najbardziej podatnych i wrażliwych na choroby zakaźne. W celu propagowania szczepień ochronnych nawiązano współpracę z kierownictwem podmiotów leczniczych i dyrektorami placówek oświatowych. Wykorzystywano również stronę internetową psse oraz strony internetowe partnerów (jednostki samorządowe, placówki oświatowe). Ogółem w trakcie kampanii oddziaływaniem objęto 594 odbiorców.

13. **Światowy Dzień Zdrowia**. Tematem przewodnim kampanii w 2023 roku było hasło „**Zdrowie dla wszystkich: ostateczny cel**”, skupiające uwagę na działaniach niezbędnych do promowania zdrowia, zapewnienia świata bezpieczeństwa i dostępu do opieki zdrowotnej oraz szczepionek w celu utrzymania najwyższego poziomu zdrowia i dobrego samopoczucia. Do propagowania idei Światowego Dnia Zdrowia 2023 wykorzystywano głównie stronę internetową i facebooka psse, za pośrednictwem których informacje dotarły do około 516 odbiorców, 2 stoiska informacyjne podczas wydarzeń organizowanych w środowisku lokalnym oraz ekspozycję wizualną przygotowaną w psse. Ponadto nawiązano współpracę z 33 placówkami oświatowymi, którym przekazano materiały informacyjne w formie on-line. Ogółem działaniami objęto 850 odbiorców.

14. **Wybieraj bezpieczną żywność**- kampania skierowana do grupy odbiorców w wieku od 25 do 45 lat, której celem jest zwiększenie wiedzy społeczeństwa na temat roli nauki w zapewnieniu bezpieczeństwa żywności oraz zachęcanie do dokonywania świadomych wyborów żywieniowych. W ramach kampanii zorganizowano szkolenie dla członkiń Koła Gospodyń Wiejskich w Białce, przygotowano ekspozycję wizualną i kącik z materiałami w psse, prowadzono działania informacyjno-edukacyjne w punkcie informacyjnym zorganizowanym w środowisku lokalnym, prowadzono dystrybucję materiałów edukacyjnych, popularyzowano treści za pośrednictwem strony internetowej oraz facebooka psse. Działaniami objęto 659 odbiorców.

Mając na celu promocję zagadnień dotyczących zdrowia i wychodząc naprzeciw potrzebom środowiska realizowano wiele zagadnień wynikających z bieżących, potrzeb takich jak: profilaktyka grypy, chorób sezonu letniego- bąblowica, borelioza, wścieklizna, profilaktyka wszawicy, chorób układu pokarmowego, chorób zakaźnych (WZW typu A B C, gruźlica, pasożyty, choroby bakteryjne), bezpieczeństwa zdrowotnego żywności, cyberuzależnienia. Podejmując współpracę z placówkami nauczania, podmiotami leczniczymi, mediami lokalnymi stosowano różnorodne formy edukacji, t.j. instruktaże, rozmowy indywidualne, formy wizualne, prezentowanie tematyki w mediach, rozdawnictwo tematycznych materiałów edukacyjnych.

Działania oświatowo-zdrowotne podejmowane przez Sekcję Oświaty Zdrowotnej i Promocji Zdrowia PSSE w Łącznej opierały się na realizacji kierunków wytyczonych przez Głównego Inspektora Sanitarnego, Lubelskiego Wojewódzkiego Państwowego Inspektora Sanitarnego, z uwzględnieniem

potrzeb społeczności lokalnej. Prowadzone były głównie w placówkach oświatowych i placówkach podmiotów leczniczych poprzez realizację interwencji programowych oraz interwencji nieprogramowych. Ponadto działania informacyjno-edukacyjne kierowano do ogółu społeczeństwa, głównie za pośrednictwem stron internetowych oraz punktów informacyjnych organizowanych podczas imprez o zasięgu powiatowym- współpraca ze w Starostwem Powiatowym w Łęcznej oraz Przedszkolem w Puchaczowie, Przedszkolem Publicznym Nr 1 w Łęcznej i Szkołą Podstawową Nr 2 w Łęcznej. W ramach nadzoru działalności oz w podległych placówkach przeprowadzono 48 wizytacji oceniających realizację programów prozdrowotnych.

W zakresie działalności oświatowo-zdrowotnej i promocji zdrowia nawiązano współpracę ze:

- **Starostwem Powiatowym w Łęcznej, Urzędem Miejskim w Łęcznej, Urzędami gmin w Cycowie, Ludwinie, Milejowie, Spiczynie, Puchaczowie:** współpraca w prezentowaniu wytycznych i zaleceń dot. profilaktyki zdrowia;
- **Zakładami opieki zdrowotnej, placówkami oświatowo-wychowawczymi :** wspólna realizacja interwencji programowych i nieprogramowych, przekazanie wytycznych dotyczących realizacji bieżących zagadnień oz, pozyskanie partnerów do realizacji zadań;
- **Zakładami usługowymi:** współpraca w realizacji profilaktyki HIV/AIDS, wirusowego zapalenia wątroby typu C;
- **Mediami lokalnymi:** Administratorzy str. internetowej: www.powiatleczynski.pl, www.leczna.pl