



# ZIEMIA ŁĘCZYŃSKA

WYDAWNICTWO  
SAMORZĄDU  
POWIATU  
ŁĘCZYŃSKIEGO

NR 10/2021

EGZEMPLARZ BEZPŁATNY

ISSN 1896-4044

www.powiatleczynski.pl

**Kolejne rządowe środki trafiają do naszego regionu. Istotą Polskiego Ładu jest lepsza i bardziej dofinansowana służba zdrowia, niższe podatki, wyższa płaca i zamożniejsze polskie rodziny.**

**P**olski Ład daje nowe możliwości jednostkom samorządu terytorialnego. Program zakłada dofinansowanie na inwestycje dla gmin i powiatów. Realizacja zaplanowanych inwestycji strategicznych podniesie poziom produktywności całej polskiej gospodarki. To wynagrodzenie strat za mniejsze przychody do budżetów samorządów ze względu na zmiany w podatkach dochodowych, dzięki którym zyskują Polacy. Samorządowy ubytek zostanie zniwelowany dzięki nowej, nieodpłatnej i bezzwrotnej pomocy finansowej udzielonej przez państwo.

Program finalizowany jest poprzez promesy inwestycyjne udzielane przez Bank Gospodarstwa Krajowego. Rządowy Fundusz Polski Ład: Program Inwestycji Strategicznych, który obejmuje 35 obszarów gospodarki, realizowany przez gminy, powiaty, miasta i województwa w całej Polsce ma na celu długofalową pomoc w odbudowie gospodarki po pandemii.

Rządowy plan rozwoju na lata pomoże nam wyjść z kryzysu wywołanego pandemią COVID-19 i zrobić epokowy skok cywilizacyjny.

W pierwszej, pilotażowej edycji programu, jednostki samorządowe z terenu powiatu łęczyńskiego otrzymały dofinansowanie na:

- > **76 000 000,00 zł** – rozbudowa w powiecie łęczyńskim drogi wojewódzkiej nr 820;
- > **4 750 000,00 zł** – budowa sieci dróg gminnych w Łęcznej;
- > **7 200 000,00 zł** – termomodernizacja Szkoły Podstawowej Nr 4 w Łęcznej;

## Ponad 120 mln zł bezzwrotnego dofinansowania, dla powiatu łęczyńskiego! 76 mln na rozbudowę drogi wojewódzkiej Nr 820 z Rządowego Funduszu Polski Ład



Wręczono symboliczne czeki dla przedstawicieli poszczególnych gmin i Powiatu Łęczyńskiego

- > **4 940 000,00 zł** – modernizacja infrastruktury drogowej w gminie Milejów poprzez przebudowę ciągów dróg gminnych i wewnętrznych;
- > **6 300 000,00 zł** – modernizacja obiektu sportowego TUR Milejów wraz z niezbędną infrastrukturą drogową i oświetleniową;
- > **1 012 500,00 zł** – budowa punktu selektywnej zbiórki odpadów komunalnych wraz z odwodnieniem terenu;
- > **1 045 000,00 zł** – montaż Odnawialnych Źródeł Energii (panele fotowoltaiczne i powietrznych pomp ciepła) w budynkach oświatowych gminy Cyców;
- > **4 920 609,15 zł** – modernizacja istniejącego oświetlenia ulicznego na terenie gminy Puchaczów oraz montaż paneli fotowoltaicznych na obiektach użyteczności publicznej;
- > **4 950 000,00 zł** – rozwój społeczno-gospodarczy gminy Spiczyn poprzez zapewnienie

odpowiedniej infrastruktury turystyczno-kulturalnej;

- > **4 491 000,00 zł** – budowa Biblioteki, Izby Pamięci i świetlicy wiejskiej z salami przedszkolnymi w Zezulinie;
- > **4 500 000,00 zł** – utworzenie i wyposażenie Powiatowego Centrum Aktywności Społeczno-Kulturalnej w Łęcznej.

Program Inwestycji Strategicznych wspiera zrównoważony rozwój i nowe inwestycje, m.in. drogi, transport publiczny, kanalizację, szkoły czy boiska. Program wspiera rozwój lokalnej przedsiębiorczości. Firmy z naszego regionu będą uczestniczyły w pracach nad wygranymi projektami, tworząc nowe miejsca pracy. Działania te poprawią warunki życia naszych mieszkańców.

Podczas konferencji, która odbyła się 26 października, Artur Soboń – Sekretarz Stanu w Ministerstwie Rozwoju, Pracy i Technologii oraz Pełnomocnik Rządu ds. Rozwoju Lokalnego wraz z Gabrielą Masłowską posłanką na Sejm RP, wręczyli symboliczne czeki przedstawicielom poszczególnych gmin i Powiatu Łęczyńskiego.

Nasz powiat otrzyma ponad 120 mln zł bezzwrotnego dofinansowania z Rządowego Funduszu Polski Ład!

» **Tekst: Urszula Popielewicz**

**3** Lokalne inwestycje w powiecie

**5** „Jesień z TVP 3 Lublin” w Zawieprzycach



**6** Nowy Zakład Opiekuńczo –Leczniczy już się buduje

**10** Dzień Edukacji Narodowej





## Szanowni Państwo

**M**inione tygodnie dostarczyły nam dwojakich informacji i odczuć. W ostatnich dniach otrzymaliśmy doskonałą wiadomość o przyznaniu ponad 120 milionowego bezwrotnego dofinansowania dla naszego powiatu z Programu Inwestycji Strategicznych w ramach Rządowego Funduszu Polski Ład. Pozytywne rozpatrzenie złożonych przez nas wniosków to perspektywa rozwoju na gruncie infrastruktury drogowej, poprawienia jakości warunków kształcenia, przedsiębiorczości, a także wprowadzenia do naszych gmin rozwiązań wykorzystujących odnawialne źródła energii. W szerszej perspektywie to także zwiększenie zatrudnienia, uatrakcyjnienie turystyczne naszego regionu oraz zachęta do osiedlania się na pojezierzu. Rządowy plan rozwoju niezaprzeczalnie pomoże wyjść z kryzysu wywołanego pandemią COVID-19. To kolejny ważny i przełomowy krok, który wpłynie na rozwój powiatu łęczyńskiego.

Niepokojącą pozostaje jednak sytuacja naszego regionu i całego województwa lubelskiego w zakresie zagrożenia wirusem Sars-Cov-2. Statystyki nie pozostawiają złudzeń. Nasz powiat jest stale w czołówce liczby zakażonych, zaś poziom zaszczepienia mieszkańców jest nadal niewystarczający do osiągnięcia odporności zbiorowej. Na koniec października poziom zaszczepienia mieszkańców w powiecie łęczyńskim osiągnął zaledwie 36%. Otworzony ponownie oddział covidowy w SPZOZ w Łęcznej jest gotowy na przyjmowanie pacjentów, jednak to przede wszystkim szczepienia pozwolą nam na wyciszenie 4 fali, a także uniknięcie kolejnych. To nasza społeczna odpowiedzialność, poprowadzi nas w kierunku tak wyczekiwanej normalności, ale przede wszystkim jest też wyrazem solidarności społecznej.

Apeluję do Państwa o rozsądne i odpowiedzialne działania w zakresie profilaktyki zachorowań, zachowanie reżimu sanitarnego. W tym trudnym dla nas okresie, zadbajmy o siebie nawzajem. Bądźmy społecznie odpowiedzialni.

» **Krzysztof Niewiadomski**  
Starosta Łęczyński

# Lokalne inwestycje w powiecie



**Zarząd Powiatu Łęczyńskiego podpisał umowę na roboty budowlane w formule „zaprojektuj i wybuduj” dotyczącą zadania inwestycyjnego pn.: „Utworzenie Dziennego Domu Seniora w miejscowości Jaszczów”.**

**Z**akres prac budowlanych obejmie m.in. przebudowę instalacji elektrycznych, modernizację c.o. i c.w.u., docieplenie stropodachu, podłóg oraz ścian zewnętrznych, zakup i montaż nowych okien i drzwi, przebudowę ścian wewnętrznych, a także zagospodarowanie terenu. Inwestycja finansowana jest ze środków Rządowego Funduszu Inwestycji Lokalnych w ramach Funduszu Przeciwdziałania COVID-19.

Dzienny Dom Seniora w Jaszczowie będzie odpowiedzią na potrzeby rosnącej liczby seniorów. Osoby te często zamieszkują samotnie, a ich sytuacja zdrowotna i ekonomiczna powoduje, iż są narażone na społeczne wykluczenie. W Dziennym Domu Seniora w Jaszczowie znajdzie się 30 miejsc dziennego pobytu, przeznaczonych dla seniorów, mieszkańców powiatu łęczyńskiego, którzy ukończyli 60

lat, są nieaktywne zawodowo ale chętni do współpracy, pragnący poprawić jakość dotychczasowego życia. W Dziennym Domu Seniora w Jaszczowie, seniorzy będą mogli liczyć na posiłek, wsparcie wykwalifikowanej kadry oraz obecność równoletników. Oferta Domu będzie atrakcyjna i zróżnicowana, by mogli ciekawie i pożytecznie spędzić 8 godzin pobytu.

» **Tekst: Anna Jaskot**

## CO SŁYCHAĆ POWIE(DZ)CIE

**120 109 109 zł to kwota, którą powiat łęczyński otrzymał z Rządowego Funduszu Polski Ład, w tym 76 000 000 zł na przebudowę drogi nad jeziora w naszym powiecie.**

**W**szystkie podejmowane przez Zarząd Powiatu Łęczyńskiego działania są konsekwencją przemyślanej strategii i planowania w perspektywie długofalowej. Bezwzględny priorytetem jest poprawa bezpieczeństwa na drogach, zwłaszcza jego niechronionych uczestników.

Rozpoczęte w bieżącym roku drogowe inwestycje opiewają na kwotę blisko 8 000 000 zł. Przebudowa drogi Nr 2011L w miejscowości Albertów i Stefanów została zakończona, zaś



prace na drodze powiatowej Nr 2007L w miejscowości Dąbrowa – Kaniwoła zostaną zakończone w listopadzie b.r. W miejscowości Starościce na drodze Nr 2023L trwają roboty drogowe, które zostaną zakończone na początku II kwartału 2022 r.

Kluczową realizacją, jaka już niebawem ruszy na terenie naszego powiatu, jest modernizacja i rozbudowa drogi wojewódzkiej Nr 820. Otrzymane przez województwo lubelskie środki, w wysokości 76 000 000 zł, zostaną przeznaczone na rozbudowę odcinka Łęczna – Rogóźno, co stanowi pierwszy etap prac modernizacyjnych „drogi nad jeziora”. Wygodna i nowoczesna infrastruktura drogowa jest dla naszego regionu niezwykle ważna, bo sprawna komunikacja i wygodny dostęp do miejsc wypoczynku to argumenty istotne z punktu widzenia turystyki i zachęcenia odwiedzających do osiedlenia się na terenach naszego powiatu.

Cieszy fakt, że jakość stanu dróg w naszym powiecie poprawia się z roku na rok. Przeprowadzone kompleksowo prace oraz te zaplanowane

w kolejnych latach, służą nie tylko poprawie stanu technicznego, ale przede wszystkim zwiększają komfort i bezpieczeństwo uczestników ruchu. Środki otrzymane z Programu Inwestycji Strategicznych są efektem naszych starań i odpowiedzią na skrupulatnie przygotowane wnioski. Do najważniejszych przedsięwzięć, jakie podejmujemy w ramach otrzymanych funduszy jest z pewnością powołanie do życia Powiatowego Centrum Aktywności Społeczno – Kulturalnej w Łęcznej.

Jestem przekonany, że realizacja naszych planów inwestycyjnych będzie kolejnym krokiem pozwalającym poznać odwiedzającym piękno pojezierza, które stanie się również bardziej interesującym obszarem inwestycyjnym.

» **Michał Pelczarski**  
Wicestarosta Łęczyński



# Bezpłatne szczepienia przeciwko grypie

Państwowy Powiatowy Inspektor Sanitarny w Łęcznej informuje o możliwości zaszczepienia przeciwko grypie sezonowej pracowników wybranych grup zawodowych, które zostały zamieszczone w Rozporządzeniu Ministra Zdrowia z dnia 27 sierpnia 2021 r. w sprawie metody zapobiegania grypie sezonowej w sezonie 2021/2022.

Do grup, którym przysługują bezpłatne preparaty szczepionkowe przeciwko grypie, należą m.in.: medycy i osoby zatrudnione w placówkach medycznych, pracownicy i pensjonariusze zakładów

opiekuńczo-leczniczych, hospicjów oraz domów pomocy społecznej, pracownicy pomocy społecznej, placówek oświatowych oraz placówek opiekuńczo-wychowawczych, funkcjonariusze Policji, Straży Pożarnej, Straży Miejskiej.

Zgodnie z obowiązującymi wytycznymi, na szczepienia przeciwko grypie nie jest potrzebne skierowanie, wiążące jest umówienie terminu wizyty w punkcie szczepień. Szczepienia będą wykonywane w punktach szczepień, których aktualna lista znajduje się na stronie pacjent.gov.pl (<https://pacjent.gov.pl/aktualnosc/szczepienia-na-grype>). Informacja o przyjęciu szczepienia będzie odnotowana w Internetowym Koncie Pacjenta, bądź Międzynarodowej Książeczce

Szczepień. Osoba, która zadeklaruje chęć zaszczepienia, będzie zobowiązana do wypełnienia oświadczenia (wzór dostępny na podanej wyżej stronie internetowej) o spełnieniu warunku wynikającego z § 2 rozporządzenia Ministra Zdrowia z dnia 27 sierpnia 2021 r., w sprawie metody zapobiegania grypie sezonowej w sezonie 2021/2022.

PPIS w Łęcznej informuje również, że rozpoczęcie programu szczepień przeciwko grypie zostało zaplanowane na październik 2021 r. Wszelkie materiały oraz szczegółowe informacje dotyczące grypy znajdują się na stronie internetowej Ministerstwa Zdrowia w zakładce „GRYPY – informacje” (<https://www.gov.pl/web/zdrowie/grypa-informacje>).



## Apel Lubelskiego Państwowego Wojewódzkiego Inspektora Sanitarnego

Zadbajmy o nasz region, przerywmy łańcuch zakażeń!

Nasze województwo, Lubelszczyzna, to nasz dom, miejsce w którym żyjemy, uczymy się, mamy rodziny, znajomych, pracę... Dział to miejsce wyróżnia się na tle kraju, dając nam duże powody do niepokojów. Statystyki zakażeń bezwzględnie obnażają naszą słabość. Nie pozwólmy, aby postrzegano nas jako społeczność, która nie ma zaufania do nauki:

- nie stosuje się do obowiązujących zaleceń,
- nie zachowuje zasad higienicznych i sanitarnych!
- lekceważy obowiązek zakrywania nosa i ust w miejscach publicznych!
- nie zachowuje dystansu społecznego!
- a przede wszystkim, nie stosuje szczepień ochronnych!

Na tle kraju województwo lubelskie jest jednym z najsłabiej zaszczepionych przeciw COVID-19 regionem w Polsce. I równocześnie na czele statystyk zakażeń.

Nagminnie rośnie liczba placówek, w których uczniowie częściowo lub w całości przechodzą na naukę zdalną, rośnie liczba kwarantann, a rodzice muszą w tym czasie zapewnić dziecku opiekę i pozostać w domu. Z powodu ognisk w zakładach pracy pracodawcy zmagają się z różnymi problemami. Podmioty medyczne, w których zdarzają się zakażenia nie mogą bezpiecznie udzielać pomocy pacjentom, a zakażenia w obrębie ognisk domowych paraliżują życie rodzinne, często przekreślając zaplanowane atrakcje i destabilizując codzienne plany... Za to, co się dzieje wokół, odpowiada każdy z nas, w każdej chwili, gdy wykazujemy odpowiedzialność i w każdej chwili, gdy lekkość bierze przewagę nad rozsądkiem. Często za tą lekkością wysoka cena muszą zapłacić inni, nasi bliscy, lub osoby których nie znamy.

### RAZEM MOŻEMY TO ZMIENIĆ!

Razem możemy sprawić, aby nasze województwo, miejsce, w którym żyjemy było wolne od ograniczeń, wolne od zapelnionych szpitali, dzieci przebywających w domach na nauce zdalnej, zamkniętych zakładów pracy, odwołanych wydarzeń kulturalnych...

Dlatego apeluję, do każdego z osobna o odpowiedzialność i o zaufanie nauce: zaszczepienie się przeciw COVID - 19 i przestrzeganie obowiązujących zaleceń. Szczepienia w wielu krajach zminimalizowały liczbę zgonów i hospitalizacji. W znacznej mierze szczepienia ograniczyły ryzyko transmisji wirusa i rozwoju choroby COVID - 19, równocześnie osłabiają jej przebieg i negatywne skutki.

W sposób szczególny zwracam się do:

- Rodziców – nie posyłajcie dzieci z infekcjami do żłobka/przedszkola/szkoły,
- Rektorów uczelni i szkół wyższych, dyrektorów i nauczycieli o szybką reakcję na pojawiające się symptomy infekcji u studentów, podopiecznych jak i kadry pedagogicznej. W przypadku objawów chorobowych należy pozostać w domu i skonsultować się z lekarzem,
- Seniorów o unikanie skupisk, ludzi, bezpieczne zachowania,
- Uczniów, młodzieży i studentów o odpowiedzialne zachowanie w każdych okolicznościach i bezpieczne postępowanie w warunkach pandemii oparte o zdobycze nauki,
- Organizatorów spotkań i imprez masowych o przestrzeganie wymagań p/pandemicznych.

Z tego względu apeluję o:

- pozostanie w domu gdy pojawiają się objawy infekcji dróg oddechowych!
- zakrywanie nosa i ust, szczególnie we wspólnie uczęszczanych przestrzeniach zamkniętych, tj. galeriach handlowych, sklepach, kościołach, a także podczas imprez masowych, spotkań okolicznościowych,
- higieniczne zachowania pracownika w każdym zakładzie pracy i instytucji,
- szczególną troskę w przestrzeganiu zasad DDM przez organizatorów i uczestników imprez masowych, kierownictwo podmiotów medycznych, aby pacjenci i personel medyczny mogli czuć się bezpiecznie,
- rozważę i odpowiedzialność osób szczepionych. Pomimo wysokiej skuteczności szczepionek zdarzają się zakażenia osób zaszczepionych. Celem szczepień jest przede wszystkim ochrona przed ciężkim przebiegiem choroby i powikłaniami, których nie da się przewidzieć.

Bądźmy rozsądni, korzystajmy z informacji ze sprawdzonych źródeł. Słuchajmy autorytetów medycznych. Nie ulegajmy manipulacji środowisk, których celem jest dezinformacja.

Tylko solidarnie, ufając sobie nawzajem z dbałością o najwyższe dobro - ZDROWIE KAŻDEGO Z NAS możemy poczuć się bezpiecznie, uniknąć ograniczeń i wielu innych problemów powodowanych przez pandemię i poprawić wizerunek naszego regionu.

Lubelski Państwowy Wojewódzki Inspektor Sanitarny

dr n. med. Maria Jolanta Korniszuk

#SZCZEPIMYSIE

## Co zawdzięczamy szczepionkom

Szczepienia ochronne okazały się najskuteczniejszym dotąd narzędziem zwalczania chorób zakaźnych (chronią nas przed 26 chorobami zakaźnymi). Za pomocą szczepień wykorzeniono najgroźniejszą plagę ludzkości, jaką była ospa prawdziwa. Ekspertki oceniają, że około 122 milionów ludzi zawdzięcza życie szczepionkom, bez których nie mieliby szansy przeżyć nawet okresu dzieciństwa. To dlatego, że w ciągu ostatnich kilkudziesięciu lat zaszczepiono miliony dzieci przeciw chorobom wieku dziecięcego, takim jak odra, gruźlica, poliomyelitis, błonica, krztusiec czy pneumokokowe zapalenie płuc.



<https://pacjent.gov.pl/szczepienie-ratuje-zycie>

## Koronawirus i pogarszająca się sytuacja epidemiczna w powiecie

Województwo lubelskie wciąż przoduje w statystykach zakażeń. Czwarta fala pandemii nie ominęła powiatu łęczyńskiego.

Od dłuższego czasu w powiecie łęczyńskim utrzymuje się jeden z najwyższych w województwie wskaźnik zakażeń (8,20 na 10000 mieszkańców w dniu 26.10.2021 r.), co w przypadku ponownego wprowadzenia podziału na strefy żółte i czerwone może oznaczać wprowadzenie nowych ograniczeń dla naszych mieszkańców. Coraz więcej szkół całkowicie lub częściowo przechodzi na naukę zdalną, kwarantanną objęte

są grupy przedszkolne wielu placówek na terenie powiatu, codziennie odnotowujemy nowe przypadki osób zakażonych (26.10.2021 – 47 nowych zakażeń). Rośnie również liczba hospitalizowanych z powodu zakażenia koronawirusem, co wiąże się z koniecznością zwiększania liczby łóżek przeznaczonych dla chorych na COVID – 19. W zdecydowanej większości hospitalizacji wymagają osoby niezaszczepione. W ostatnich dniach z powodu zakażenia COVID – 19 zmarły 2 osoby z terenu naszego powiatu.

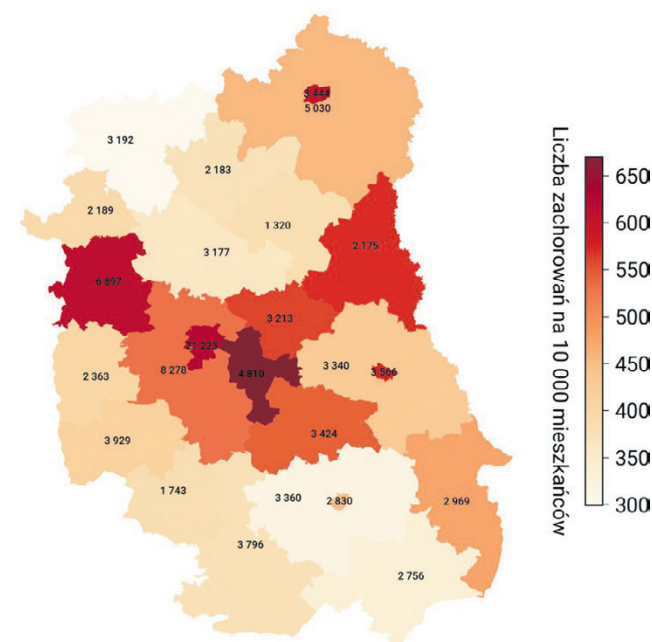
W powiecie łęczyńskim zaszczepionych jest nieco ponad 36% mieszkańców, a nadal najskuteczniejszą bronią w walce z pandemią COVID – 19 są szczepienia.

Niezbędnym jest również stosowanie się do obowiązujących ograniczeń: zachowanie dystansu społecznego, stosowanie maseczek oraz częste mycie i dezynfekowanie rąk.

Unikajmy również dużych zgromadzeń w przestrzeniach zamkniętych. Od naszej wspólnej odpowiedzialności zależy, jak szybko poradzimy sobie z pandemią.

Dziękujemy personelowi medycznemu, który dzięki zaszczepieniu się przeciwko COVID – 19, wykazał się wzorową postawą i staną na wysokości zadania, opanowując sytuację epidemiologiczną w powiecie. Wskaźnik zaszczepienia wśród medyków osiąga blisko 100 %.

» Tekst: Magdalena Żmuda



Koronawirus w województwie lubelskim. Stan na 27.10.2021 r.



Niejednokrotnie podkreślaliśmy, że osoby zrzeszone w kołach gospodyń wiejskich stanowią ostoję tradycji oraz siłę napędową dla nowoczesnej wsi. Doceniamy i wspieramy wszystkie działania, które sprzyjają integracji społeczności lokalnych i budują tożsamość małej ojczyzny.

**15** października 2021 r. zorganizowaliśmy Pierwsze Powiatowe Forum Kobiet Gospodarnych i Wyjątkowych, podczas którego przeprowadziliśmy ciekawe panele dyskusyjne dotyczące tematów bliskich kobietom. Ogłosiliśmy wyniki organizowanych konkursów, skierowanych do członków KGW oraz wirtualnie spotkaliśmy się z Gośćmi Specjalnymi wydarzenia. Dziękujemy wszystkim prelegentom za podzielenie się wiedzą i doświadczeniem na temat technik żywienia, zdrowia czy zielarstwa. Gośćmi Specjalnymi byli Piotr Patkowski Podsekretarz Stanu w Ministerstwie Finansów oraz Natalia Latocha Zastępca Dyrektora w Departamencie Oświaty i Polityki Społecznej w Ministerstwie Rolnictwa i Rozwoju Wsi, którzy złożyli paniom życzenia i podziękowali za wkład w rozwój ich małej ojczyzny.

W trakcie wydarzenia Starosta Łęczyński Krzysztof Niewiadomski

## Pierwsze Powiatowe Forum Kobiet Gospodarnych i Wyjątkowych za nami!



Krzysztof Niewiadomski – Starosta Łęczyński oraz Magdalena Kuca – Naczelnik Wydziału Promocji i Turystyki wraz z laureatkami konkursów „Zdrowie Zamknięte w Słoiczku” oraz „Osobowość Roku KGW” 2021. Fot. Archiwum Starostwa

i Rafał Sawicki Prezes Spółdzielni „Chmiel” Lubelskiej Grupy Producentów Chmielu wręczyli nagrody i dyplomy laureatkom konkursów powiatowych. Laureatką konkursu „Osobowość Roku KGW” 2021 została pani Agnieszka Grabowska z KGW w Zezulinie Drugim. W konkursie „Zdrowie zamknięte w słoiczku” nagrody zdobyły:

- › I miejsce – Marzena Bartoszek z KGW w Bogdance – „Ananasowa cukinia”,
  - › II miejsce – Irena Roczniwska z KGW Łuszczów Kolonia – „Konfitura z zielonych pomidorów z rodzynkami”,
  - › III miejsce – Barbara Pągowska z KGW w Głębokiem – „Dżem z jarzębiny z imbirem”,
  - › wyróżnienie – Joanna Matysiak z KGW w Janowicy – „Pesto z żurawiny”,
  - › wyróżnienie – Halina Kaczmarek z KGW w Cycowie – „Keczup z pomidorów i cebuli”.
- Serdecznie gratulujemy i życzymy dalszych sukcesów. Dziękujemy również sponsorom nagród dla laureatek konkursów, którymi byli:
- › Lashroom by Magdalena Świtacz – Instruktor Crystal Lashes,
  - › Restauracja „Country” w Łuszczowie Kolonii,
  - › Michał Woźniak
  - › Spółdzielnia „Chmiel” Lubelskiej Grupy Producentów Chmielu
  - › Projekt Zdrowie Łęczna,
  - › Agata Kwaśna Nowak – La La Las.
- » **Tekst: Aneta Resztak – Fedurek, Paulina Kondraciuk**

„Osobowość Roku KGW” to wyjątkowa nagroda, której wręczenie odbyło się podczas Powiatowego Forum Kobiet Gospodarnych i Wyjątkowych, zainicjowanego przez Powiat Łęczyński.

**W**yróżnienie to wyraz podziwu i podziękowania dla kobiet aktywnie działających na rzecz lokalnej społeczności. Kobiety, które poprzez swoją pasję i zaangażowanie wpływają na rozwój społeczno-kulturowy swojej miejscowości. Pierwszą edycję konkursu wygrała Agnieszka Grabowska z KGW w Zezulinie Drugim. Pani Agnieszka jest przewodniczącą swojego KGW i motorem napędowym całego zespołu. To dzięki jej wiedzy i zaangażowaniu koło stworzyło wieniec, który zdobyła:

- › II miejsce w Powiatowym Konkursie Wieńców Dożynkowych w kategorii „Wieniec tradycyjny” oraz
  - › II miejsce w Wojewódzkim Konkursie Wieńców Dożynkowych.
- Ponadto panie zostały wyróżnione w konkursie Kobieta Gospodarna i Wyjątkowa, organizowanym przez Urząd Marszałkowski w Lublinie.

## Agnieszka Grabowska „Osobowością Roku KGW” 2021



Pani Agnieszka Grabowska – zdobywczyni tytułu „Osobowość Roku KGW” 2021. Fot. Archiwum Starostwa



Pani Agnieszka zorganizowała też warsztaty krawieckie dla członkiń koła. Integruje również mieszkańców wsi poprzez organizację m.in. festynów rodzinnych, uroczystości świątecznych oraz Dnia Babci i Dziadka. W planach

jest także wycieczka do Kazimierza Dolnego.

Cieszymy się, że mieszkańcy powiatu łęczyńskiego są aktywni, pełni pasji i zaangażowania. Serdecznie dziękujemy i gratulujemy wygranej.

» **Tekst: Aneta Resztak – Fedurek**



Powiat łęczyński to miejsce wyjątkowe, między innymi ze względu na piękne malownicze tereny i bogatą historię. Jednym z najbardziej urokliwych zakątków są niewątpliwie Zawieprzycy w gminie Spiczyn, gdzie 17 października gościła ekipa TVP 3 Lublin i pokazała zamkowe wzgórze w jesiennej odsłonie.

**W**niedzielnny poranek udaliśmy się w podróż w czasie. Na zamkowym wzgórzu w Zawieprzycach słychać było szcęk oręża, armatnie salwy i głośne rozmowy. Panowie w barwnych strojach, z szablami przy boku oraz panie w długich sukniach byli jak żywy obraz, na chwilę wyjęty z historii. Na trawie rozstawione były jurty, a w powietrzu unosił się zapach aromatycznych potraw przygotowywanych nad ogniskiem...

Historyczny entourage, to przede wszystkim zasługa Stowarzyszenia Chorągiew Zamku w Zawieprzycach, które skupia miłośników historii, zwłaszcza czasów Jana III Sobieskiego. Podczas rozmów w plenerowym studiu, członkowie Chorągwi przybliżyli rozmówcom postać właściciela zamku – Atanazego Miączyńskiego, opowiedzieli legendę o złamanym sercach Teofanii i Laskarisa, a także wyjawili, dlaczego kawa tak późno trafiła na polskie stoły.

Poza odległą przeszłością, Marta Gogłozą i Grzegorz Kuna poruszyli z gośćmi tematy bieżące. Z członkiem Zarządu Powiatu Łęczyńskiego Michałem Woźniakiem rozmawiali o walorach przyrodniczych „Kameralnego Pojezierza”, ale również o zmianach w rolniczym krajobrazie naszego powiatu. Ważnym wątkiem był rozwój infrastruktury drogowej, a także potencjał historyczny i turystyczny naszego regionu. O powstawaniu oraz remoncie dróg i ścieżek rowerowych, a także planowanych inwestycjach kolejowych, które ułatwią i uatrakcyjnią podróżowanie po powiecie opowiadał Michał Pelczarski – Wicestarosta Łęczyński.

Do zwiedzania gminy Spiczyn zachęcał także Marek Chudzik Dyrektor Gminnego Centrum Kultury w Ziółkowie, przybliżając jednocześnie historię XVII-wiecznego kościoła w Kijanach z obrazem Matki Boskiej Śnieżnej, zwanej też Kijańską.

O kulinarną stronę „Jesieni z TVP 3 Lublin” zadbał m.in. Tomasz Zwoliński – przedsiębiorca z Zawieprzyc, który przygotował staropolski udziec wieprzowy, przyrządzony według przedwojennej receptury oraz jesiotra pozyskanego z łowisk na terenie naszego powiatu.

Ponadto w studiu gościł też Krzysztof Szalast – Prezes Koła Pszczelarzy w Spiczynie, który podzielił się z widzami wiedzą na temat hodowli pszczoł oraz dobrodziejstw, jakie skrywa w sobie miód. Nie mogło zabraknąć również niezastąpionych kół gospodyń wiejskich. Przygotowanymi przez siebie staropolskimi mięsami i przysmakami częstowały panie z KGW w Zawieprzycach Kolonii, KGW Charleżanki, KGW w Nowym Radzicu, KGW w Stoczku i KGW Ludwiczanki. Nie zabrakło również „chorągwiarki” – sztandarowej

# „Jesień z TVP 3 Lublin” w Zawieprzycach



Wicestarosta Łęczyński podczas rozmowy na temat remontu dróg i ścieżek rowerowych, a także planowanych inwestycji kolejowych na terenie powiatu łęczyńskiego. Fot. arch. Starostwa



Członkowie Stowarzyszenia „Chorągiew” Zamku w Zawieprzycach. Fot. arch. Starostwa



O malowniczej rzece Wieprz, Nadwieprzańskim Parku Krajobrazowym, jak i ruinach zawieprzyckiego zamku, mówił m.in. starosta łęczyński Krzysztof Niewiadomski. Fot. arch. Starostwa

zupy serwowanej przez Chorągiew Zamku w Zawieprzycach.

Gospodarzami programu byli Dorota Szczęsna Wójt Gminy Spiczyn i Krzysztof Niewiadomski Starosta Łęczyński, którzy podsumowali historyczną wyprawę na zawieprzyckie wzgórze i podziękowali wszystkim, którzy w niej uczestniczyli. Podkreślili również współczesny potencjał gminy Spiczyn, do której coraz częściej przeprowadzają się mieszkańcy większych miast, doceniając jej walory przyrodnicze połączone z dogodną komunikacją z Łęczną czy Lublinem.

Cieszy nas, że mogliśmy zaprezentować Zawieprzycy szerszemu gronu odbiorców i jesteśmy przekonani, że niejednym z nich chętnie odwiedzi tę perełkę powiatu łęczyńskiego.

» Tekst: Aneta Resztak-Fedurek



W Jaszczowie, w październiku rozpoczęła się budowa obiektu, który będzie elementem centrum medycznego dla seniorów, gdzie osoby starsze będą miały dostęp do kompleksowej i nowoczesnej opieki medycznej.

Wykonawca zadeklarował zakończenie inwestycji w listopadzie przyszłego roku. Jej koszt to 6,8 mln złotych. SPZOZ w Łęcznej realizuje ją z własnych środków.

Obiekt powstaje w miejscu dawnego budynku szpitala, w którym leczono pacjentów niemal przez sto lat. Budynek dawnej karczmy został adaptowany na szpital w okresie

## Nowy Zakład Opiekuńczo - Leczniczy już się buduje



Nowa inwestycja w trakcie budowy. Fot. Archiwum SPZOZ

międzywojennym, później był wielokrotnie remontowany i przebudowywany. Służył pacjentom do 2009 roku, do czasu powstania szpitala w Łęcznej. Teraz w miejscu starego obiektu powstanie budynek nawiązujący wizualnie pewnymi elementami do architektury poprzednika, ale będzie to funkcjonalny i nowoczesny budynek zaprojektowany tak, by spełniał potrzeby osób starszych.

Na dwóch kondygnacjach o pow. użytkowej ok. 1500 mkw., zaplanowane zostały oddziały pobytu dziennego oraz stacjonarne. Uruchomiony

będzie zakład opiekuńczo – leczniczy, ośrodek pobytu dziennego i teleopieki. Te ostatnie dwie formy usług powstają z myślą o osobach starszych, samotnych, które są samodzielne, ale będą miały możliwość przebywania w ośrodku w ciągu dnia i korzystania opieki lekarzy, rehabilitacji czy terapii zajęciowej. *Przypomnę też, że niedługo zakończymy budowę skrzydła w kompleksie szpitalnym, w którym także powstanie zakład opiekuńczo-leczniczy, oddział geriatry, oddział medycyny paliatywnej i rehabilitacja. Zaoferujemy także szeroki pakiet ambulatoryjnych usług medycznych dla seniorów. Razem te dwie inwestycje stworzą pionierski projekt kompleksowej i specjalistycznej opieki medycznej dedykowanej dla osób starszych – mówi Krzysztof Bojarski, dyr. SPZOZ w Łęcznej.*

» **Tekst: Danuta Matlaszewska**

Powiat Łęczyński po raz kolejny został beneficjentem konkursu dla partnerów Krajowej Sieci Obszarów Wiejskich. W tym roku przystąpiliśmy do realizacji operacji pn. „Zielarstwo – od tradycji do współczesności”.

W projekcie uczestniczyła 30-osobowa grupa mieszkańców obszarów wiejskich powiatu łęczyńskiego. Znaczną częścią tej grupy byli członkowie kół gospodyń wiejskich. W ramach projektu uczestnicy brali udział w szkoleniu teoretycznym z zakresu tworzenia partnerstw z innymi organizacjami z sektora publicznego, sektora prywatnego, organizacji pozarządowych oraz możliwości generowania nowych miejsc pracy związanych z zielarstwem, a także źródeł finansowania takiej działalności. Dodatkowo uczestnicy projektu brali aktywny udział w warsztatach zielarskich, które odbyły się w Centrum Edukacji Zielarskiej „Tymiankowy smak Fajslawic” w Boniewie oraz w „Krajinie Rumianku” w Hołowni, a także

## Moc ziół – wczoraj i dziś!



Uczestnicy projektu „Zielarstwo od tradycji do współczesności”

w siedzibie Starostwa Powiatowego w Łęcznej.

Dzięki warsztatom uczestnicy mogli podnieść poziom wiedzy oraz umiejętności w zakresie uprawy, zbioru, przechowywania oraz przetwarzania i wykorzystywania ziół w kuchni, medycynie i kosmetyce. Dla uczestników projektu został zorganizowany konkurs kulinarny pt. „Ziołowe

przysmaki terenów wiejskich”, który został przeprowadzony w dwóch kategoriach: danie główne oraz deser.

I miejsce w kategorii danie główne otrzymało Koło Gospodyń Wiejskich w Głębokiem, za popisowy klops mięsny z bluszczykiem kurdybankiem, natomiast w kategorii deser, zwyciężyło Koło Gospodyń Wiejskich w Witaniowie ze swoim rodzinnym

serniczkiem z mussem bazyliowo – cytrynowym.

Zwieńczeniem projektu jest „Poradnik zielarski. Moc ziół, czyli jakie siły drzemą w naturze”, w którym zostały zawarte informacje o ziołach, które występują na terenie powiatu łęczyńskiego, oraz opisano sposoby i metody przetwarzania tych ziół. W publikacji znajdują się również przepisy potraw nagrodzonych w konkursie kulinarnym, wykonanych na bazie regionalnych ziół. Poradnik dostępny jest w wersji online – na stronie

Powiatu Łęczyńskiego oraz w wersji papierowej.

Koordinatorem projektu „Zielarstwo – od tradycji do współczesności” jest Wydział Inwestycji i Rozwoju Powiatu oraz Wydział Promocji, Kultury i Turystyki Starostwa Powiatowego w Łęcznej.

Operacja współfinansowana ze środków Unii Europejskiej w ramach Schematu II Pomocy Technicznej „Krajowa Sieć Obszarów Wiejskich” Programu Rozwoju Obszarów Wiejskich na lata 2014-2020. Instytucja Zarządzająca Programem Rozwoju Obszarów Wiejskich na lata 2014-2020 – Minister Rolnictwa i Rozwoju Wsi.

» **Tekst: Anna Jaskot**



Powiatowy Urząd Pracy w Łęcznej posiada środki finansowe na realizację bonów na zasiedlenie dla osób bezrobotnych do 30 r. ż., w ramach projektu pn. „Aktywizacja osób młodych pozostających bez pracy w powiecie łęczyńskim (VI)” realizowanego w ramach Programu Operacyjnego Wiedza Edukacja Rozwój 2014-2020.

## Bon na zasiedlenie dla osób bezrobotnych

Bon na zasiedlenie to rodzaj wsparcia finansowego dla osób aktualnie pozostających bez pracy, które wyrażają zainteresowanie zmianą miejsca zamieszkania, podyktowanego podjęciem zatrudnienia, innej pracy zarobkowej lub rozpoczęciem działalności gospodarczej,

w miejscowości oddalonej co najmniej 80 km od miejsca dotychczasowego zamieszkania lub łączny czas przeznaczonej na dojazdy i powroty do tej miejscowości przekracza 3 godziny dziennie.

Wysokość środków, która może być przyznana w ramach bonu

na zasiedlenie nie może być wyższa niż 9 tys. zł. Wnioski o przyznanie bonu na zasiedlenie, przyjmowane są w siedzibie Powiatowego Urzędu Pracy – u doradcy klienta osoby bezrobotnej.

**NA POZYTYWNE ROZPATRZENIE WNIOSKU BĘDĄ MIAŁY WPŁYW:**

» indywidualne potrzeby bezrobotnego,

» sytuacja na lokalnym rynku pracy, » uzasadnienie wniosku o przyznanie bonu na zasiedlenie.

**BLIŻSZYCH INFORMACJI UDZIELAJĄ SPECJALIŚCI DS. PROGRAMÓW:**

Powiatowy Urząd Pracy  
al. Jana Pawła II 95,  
21-010 Łęczna,  
pok.109, tel. (81) 531 54 06

» **Tekst: Paweł Siegieda**





Z dniem 1 września 2021 roku stanowisko Dyrektora Ośrodka Rewalidacyjno-Wychowawczego w Łęcznej objęła Pani Magdalena Majewska.

# Nowa twarz, nowe wizje, nowe perspektywy

Jest nauczycielem z 24-letnim doświadczeniem zawodowym. Przez wiele lat pracowała jako nauczyciel w Specjalnym Ośrodku Szkolno – Wychowawczym. Jak mówi Pani Dyrektor, działalność ośrodka planuje oprzeć na kilku filarach:

- > poszerzeniu oferty terapii: cykliczne wyjazdy na hipoterapię, alpakoterapię, dogoterapię oraz seanse w grocie solnej,
- > wdrożeniu programów autorskich podnoszących ofertę i atrakcyjność form pracy z uczniami, wychowankami i rodzicami,
- > promocji ośrodka.

Nieodzwrotnie istotnym filarem pracy w Ośrodku Rewalidacyjno-Wychowawczym w Łęcznej są zajęcia wczesnego wspomaganie rozwoju dzieci. Zespół Wczesnego



Magdalena Majewska - Dyrektor Ośrodka Rewalidacyjno-Wychowawczego w Łęcznej. Fot. arch. ORW w Łęcznej

Wspomagania Rozwoju stanowią specjalistów w zakresie: oligofrenopedagogiki, tyflopädagogiki, logopedii, psychologii, fizjoterapii, pedagogiki przedszkolnej i wczesnoszkolnej. Istotnym elementem udanego procesu edukacyjno-terapeutycznego jest równolegle prowadzona rehabilitacja ruchowa uczniów i wychowanków Ośrodka, przez specjalistę fizjoterapii.

Efekty wychowawcze i dydaktyczne są osiągnięte dzięki wysoko wyspecjalizowanej, odpowiedniej do poziomu kształcenia, kadrze nauczycielskiej. Proces kształcenia oparty jest na dydaktyce zorientowanej na ucznia niepełnosprawnego, który w miarę swoich możliwości samodzielnie funkcjonuje w środowisku lokalnym.

» Tekst: Agnieszka Tomaszewska

Od ponad roku w Ludwinie funkcjonuje pierwsze w powiecie łęczyńskim, publiczne Przedszkole Specjalne. Placówka przyczynia się do rozwoju wszystkich swoich podopiecznych, wspierając dzieci o specjalnych potrzebach edukacyjnych. Jest otwarta na problemy każdego dziecka z niepełnosprawnością, także tego nieporuszającego się samodzielnie.

## Wczesna, wielospecjalistyczna terapia pod skrzydłami powiatu

Głównym celem działania jest dbałość o rozwój emocjonalny dzieci, poprzez zaspokajanie ich podstawowych potrzeb: bezpieczeństwa, kontaktu z ludźmi, zabawy.

W Przedszkolu Specjalnym w Ludwinie, każde dziecko znajduje opiekę i edukację w mniejszych liczebnie grupach (4 – 5 osobowych). Dziećmi zajmuje się zaangażowana i wysoko wykwalifikowana kadra, oferująca codzienną, indywidualną rehabilitację ruchową, codzienną terapię pedagogiczną i neurologopedyczną oraz zajęcia grupowe. Zespół specjalistów wykorzystuje różne metody, aby w pełni oddziaływać na dzieci, zapewniając im maksymalną możliwość rozwoju. Należy tutaj wymienić: Metodę Dobrego Startu, Program Aktywności I Komunikacji Knillów, Bajkoterapię, Pedagogikę M. Montessori, Arteterapię, Integrację sensoryczną, Metodę Ruchu Rozwijającego Weroniki Sherborne, elementy Metody Peto, AAC, Muzykoterapię, Poranny Krąg,



Podopieczni placówki, podczas codziennych zajęć rehabilitacji ruchowej oraz terapii pedagogicznej. Fot. arch. przedszkola

Smyko-multisensorykę, NDT-Bobath, Trening Umiejętności Społecznych, Terapię ręki.

Oprócz realizacji podstawy programowej, Przedszkole Specjalne w Ludwinie realizuje zajęcia z zakresu Wczesnego Wspomagania Rozwoju Dziecka. Mogą na nie uczęszczać również dzieci spoza przedszkola. Jedynym warunkiem jest przedstawienie opinii o potrzebie wczesnego wspomaganie rozwoju z Poradni Psychologiczno – Pedagogicznej.

Przedszkole wprowadza dzieci w otaczający, różnorodny świat, czyniąc ich uczestnikami życia społecznego na miarę ich możliwości. Kieruje się poszanowaniem godności każdego człowieka, wrażliwością na jego potrzeby oraz poczuciem odpowiedzialności za siebie i innych. Pracowników placówki wyróżnia duże zaangażowanie w wykonywaną pracę, dobra organizacja, radosna atmosfera i elastyczność w działaniu.

W procesie dydaktyczno-wychowawczym uwzględniamy aktywność ruchową, muzyczną, werbalną oraz plastyczną. Pomagamy pokonać bariery i trudności. Budujemy poczucie własnej wartości, akceptacji i bezpieczeństwa. Kształtujemy umiejętności społeczne oraz uczymy radzić sobie z własnymi emocjami, tak, aby dzieci mogły osiągnąć jak największą samodzielność w życiu codziennym. Jesteśmy przekonani, że najlepsze efekty naszej działalności przyniesie wieloprofilowe

oddziaływanie na dziecko przez zintegrowanie wpływów środowiska rodzinnego i przedszkolnego.

Przedszkole oferuje również grupę wsparcia dla rodziców i opiekunów dzieci z trudnościami. Placówka współpracuje z różnymi fundacjami i instytucjami wspierającymi dzieci z niepełnosprawnościami. Zapisy do przedszkola odbywają się przez cały rok, w miarę dostępnych miejsc.

» Tekst: Agnieszka Litwiniec – Jabłonic



Powiat Łęczyński otrzymał dofinansowanie z Państwowego Funduszu Rehabilitacji Osób Niepełnosprawnych w ramach „Programu wyrównywania różnic między regionami III”, którego celem strategicznym jest wyrównywanie szans oraz zwiększenie dostępu osób niepełnosprawnych do rehabilitacji zawodowej i społecznej.

Projekt zakłada zmniejszenie barier transportowych, które napotykają osoby niepełnosprawne oraz

## „Program wyrównywania różnic między regionami III”

zwiększenie dostępności dla osób niepełnosprawnych urzędów i innych instytucji publicznych.

Z tego względu otrzymane środki finansowe w łącznej wysokości 200 980,74 zł przeznaczone zostały na zakup nowego, 9 – osobowego samochodu, przystosowanego do przewozu osób niepełnosprawnych, oraz do budowę windy zewnętrznej



Państwowy Fundusz  
Rehabilitacji Osób  
Niepełnosprawnych

w budynku użyteczności publicznej, przy al. Jana Pawła II 95 w Łęcznej, gdzie mieści się m.in. Urząd Pracy. Samochód jest już w posiadaniu Starostwa Powiatowego w Łęcznej, natomiast prace związane z dobudową windy zewnętrznej aktualnie trwają. Przewidywane zakończenie inwestycji planowane jest na rok 2022.

» Tekst: Anna Karwat

## Asystent osobisty osoby niepełnosprawnej



Fot. arch. Starostwa

„Asystent osobisty osoby niepełnosprawnej” – to program Ministerstwa Rodziny i Polityki Społecznej, dedykowany osobom niepełnosprawnym, finansowany ze środków Solidarnościowego Funduszu Wspierania Osób Niepełnosprawnych.

Głównym celem programu jest wprowadzenie usługi asystenta osobistego jako formy ogólnodostępnego wsparcia osób niepełnosprawnych. Równie istotne jest przeciwdziałanie dyskryminacji oraz wykluczeniu społecznemu osób niepełnosprawnych.

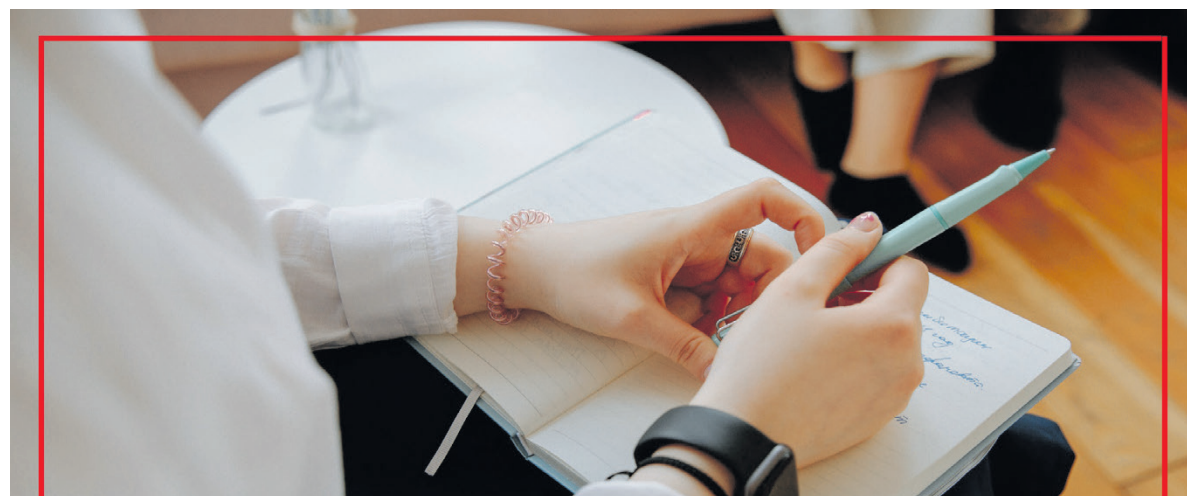
Uczestnikami programu w wymiarze 30 lub 60 godzin mogą być osoby posiadające orzeczenie o znacznym lub umiarkowanym stopniu niepełnosprawności lub orzeczenie równoznaczne, wymagające usług asystenta. Co ważne, uczestnicy programu nie ponoszą żadnych kosztów za uzyskanie wsparcia.

Obecnie na terenie powiatu łęczyńskiego realizowana jest druga edycja programu. W roku 2020, w pierwszej edycji, z pomocy asystenta osobistego skorzystało 15 - stu uczestników. Druga edycja programu cieszy się znacznie większym zainteresowaniem. Przez trzy kwartały 2021 roku z usług asystenta osobistego skorzystały 52 osoby. Obecnie, tj. w ostatnim kwartale roku, ze wsparcia jakie oferuje program, aktywnie korzysta 45 uczestników, a zatrudnienie znalazło 25 asystentów.

Godnym podkreślenia jest fakt, że osoby niepełnosprawne mają prawo wskazania swojego asystenta, co daje im gwarancję poczucia bezpieczeństwa i komfortu. Twórcy programu wykazali się w tym miejscu ogromną wrażliwością, bowiem asystent osobisty to osoba, która w istotnym stopniu wykracza poza sferę oficjalną i wkracza do sfery osobistej, a więc koniecznym jest, aby była godna zaufania i kolokwialnie rzecz ujmując i „nadawała na tych samych falach” co podopieczny.

» Tekst: Iga Zawisza-Klimkiewicz

## Punkt Konsultacyjno – informacyjny dla osób uzależnionych już otwarty!



**NOWY PUNKT KONSULTACYJNO-INFORMACYJNY  
DLA OSÓB UZALEŻNIONYCH**

Od 01.10.2021 r. do 31.12.2021 r., w Powiatowym Centrum Pomocy Rodzinie w Łęcznej, przy ul. Staszica 9, funkcjonuje Punkt Konsultacyjno – Informacyjny dla osób uzależnionych. Jego działalność dofinansowana jest ze środków Fundacji „Solidarni Górniczy” z siedzibą w Bogdancu, na mocy zawartej w dniu 29.09.2021 r. umowy o współpracy pomiędzy Fundacją a Powiatem Łęczyńskim.

Działalność punktu odpowiada na ważne potrzeby społeczne w zakresie profilaktyki i rozwiązywania problemów alkoholowych, narkotykowych oraz przeciwdziałania przemocy

w rodzinie mieszkańców powiatu łęczyńskiego.

Celem punktu będzie: zdiagnozowanie problemów klienta w zakresie uzależnień i przemocy w rodzinie, zaplanowanie pomocy i udzielenie wsparcia w przezwyciężaniu trudności życiowych, niwelowanie skali zjawiska przemocy i agresji oraz przeciwdziałanie uzależnieniom.

Do punktu mogą zgłaszać się osoby uzależnione od substancji psychoaktywnych takich jak: alkohol, narkotyki, leki, dopalacze, wyroby tytoniowe, osoby współuzależnione, członkowie rodzin oraz osoby bliskie, które dostrzegają problem, wykazują motywację, jak i bezradność, oczekując wsparcia i ukierunkowania.

Na wsparcie dyżurujących specjalistów mogą także liczyć osoby uzależnione od internetu, mediów społecznościowych, gier komputerowych i hazardu.

**W RAMACH PUNKTU  
DYŻURUJĄ SPECJALIŚCI:**

1) Konsultacje i poradnictwo psychologiczne: psycholog – mgr Marta Ślusar  
poniedziałek: 15.00 - 16.00 (pokój nr 12), tel. 81 53 15 367

2) Konsultacje i poradnictwo dla osób i rodzin dotkniętych problemem występowania przemocy w rodzinie: konsultant ds. przemocy w rodzinie – mgr Iwona Wiśniewska, poniedziałek: 15.00 - 16.00 (pokój nr 09), tel. 81 53 15 378

3) Specjalista ds. uzależnień i profilaktyki – mgr Jacenty Kłoda, poniedziałek: 18.00 - 19.00 (pokój nr 21), tel. 81 53 15 375

4) Działania socjoterapeutyczne skierowane do dzieci i młodzieży pochodzącej z rodzin dotkniętych problemem uzależnień – grupa socjoterapeutyczna, poniedziałek: 16.00 - 18.00

Porady konsultacyjne udzielane są bezpłatnie.

» Tekst: Kornelia Bartoch



Zespół Szkół im. Króla Kazimierza Jagiellończyka w Łęcznej od wielu lat wychodzi naprzeciw aktualnym trendom i wymaganiom uczniów oraz rodziców, starając się dbać o wyposażenie sal lekcyjnych tak, aby proces dydaktyczny stał się efektywniejszy, łatwiejszy, satysfakcjonujący oraz bardziej atrakcyjny.

W ostatnim czasie w „Jagiellończyku” zostały oddane do użytku kolejne pracownie: biologiczna, polonistyczna i informatyczna. Pojawiły się w nich nowe ławki, krzesła, a także sprzęt multimedialny – stanowisko komputerowe wraz ze zintegrowaną tablicą interaktywną.

Przestrzeń do nauczania biologii wyposażono w ergonomiczne wyspy do pracy w grupach 6-cio osobowych oraz w stanowiska mikroskopowe.

# Nowoczesny Jagiellończyk – lepszy start w przyszłość



Uczniowie Zespołu Szkół im. Króla Kazimierza Jagiellończyka w Łęcznej w nowej pracowni biologicznej, uczestniczący w zajęciach w ramach projektu „Gra na start! Edukacja przedsiębiorcza młodzieży z wykorzystaniem planszowej gry edukacyjnej”. Fot. arch. szkoły

Dzięki Starostwu Powiatowemu w Łęcznej, wspomniana sala informatyczna została rozbudowana i doposażona w wydajne stanowiska komputerowe, z zainstalowanym specjalistycznym oprogramowaniem, na potrzeby zarówno kształcenia zawodowego, jak i ogólnokształcącego.

„Jagiellończyk” dysponuje aktualnie sześcioma, nowoczesnie wyposażonymi pracowniami: matematyczną, biologiczną, geograficzną, polonistyczną, informatyczną oraz językową. Zainstalowano je w szkole dzięki współpracy placówki z Fundacją Akademia Sportu Górnik Łęczna i jej prezesem Maciejem Grzywą.

» Tekst: Emilia Salak

Od 20 września do 1 października bieżącego roku uczniowie Zespołu Szkół im. Króla Kazimierza Jagiellończyka w Łęcznej przebywali w Grecji na praktykach zagranicznych, organizowanych w ramach Projektu Erasmus+ „Staże w UE szansą na lepszy start w życiu zawodowym”.

W wyjeździe wzięła udział młodzież kształcąca się w zawodach technik architektury krajobrazu, technik ekonomista i technik informatyk. W tym czasie zdobywali nową wiedzę, umiejętności i doświadczenie zawodowe zgodnie ze swoim kierunkiem kształcenia. Podczas praktyk, młodzi architekci krajobrazu opracowywali projekt zagospodarowania zieleni na rondzie w miejscowości Amfissa, pamiętając o systemie nawodnienia i przygotowaniu kosztorysu całego przedsięwzięcia. Informatycy w tym czasie trudzili się nad zgłębieniem tajników stron internetowych oraz nauczyli się języka programowania HTML i CSS. Poznali rodzaje oprogramowania użytkowego i zajmowali się projektowaniem lokalnej sieci komputerowej oraz dobieraniem jej zabezpieczenia. Odbywali także praktykę w serwisie komputerowym, gdzie pod okiem greckiego profesjonalisty, naprawiali sprzęt komputerowy. Ekonomisci zaś w czasie praktyki szlifowali swoją wiedzę z zakresu przepisów i dokumentacji ZUS, obliczali wysokość składek na ubezpieczenia społeczne i zdrowotne, odprowadzane do ZUS oraz sporządzali deklarację rozliczeniową ZUS RCA.

## Grecka przygoda – uczniowie „Jagiellończyka” na zagranicznych praktykach zawodowych



Uczniowie Zespołu Szkół im. Króla Kazimierza Jagiellończyka w Łęcznej podczas praktyk zagranicznych w Grecji. Fot. arch. szkoły

Czas wolny uczniowie spędzali na wycieczkach, grach terenowych czy też korzystali z dobrodziejstwa greckiego klimatu na plaży nad Zatoką Koryncką. Jedną z wielu atrakcji, podczas pobytu, była całonocna wycieczka do Olimpii – starożytnego miejsca kultu Zeusa oraz igrzysk olimpijskich, gdzie uczniowie mieli szansę zobaczyć pozostałości

po starożytnych świątyniach, piedestałach, kolumnach i obiektach zmagających antycznych sportowców. Sama podróż w to miejsce była atrakcją, ponieważ udali się tam promem, którym przepłynęli przez cieśninę Rio-Andririó, podziwiając piękny i okazały most pomiędzy Zatoką Patraską i Koryncką. Aby pełniej poznać grecką kulturę, specjalnie dla

nich został zorganizowany Wieczór Grecki, podczas którego uczniowie mieli możliwość posłuchania tradycyjnej muzyki i obejrzenia występu tancerzy wykonujących tańce narodowe. Przy tej okazji poznali podstawowe kroki Sirtaki – klasycznego greckiego tańca.

Dzięki projektowi „Staże w UE szansą na lepszy start w życiu

zawodowym” nr 2020-1-PL01-KA102-078660, finansowanego w ramach Programu Erasmus+, jego uczestnicy niewątpliwie zdobyli cenne doświadczenia zawodowe, ale też przeżyli niezapomnianą podróż, podczas której zawarli nowe przyjaźnie, które zapamiętają na długo.

» Tekst: Grzegorz Lendzion, Emilia Salak



# Z Łęcznej do Rimini na praktyki zawodowe

40-stu uczniów ZSG w Łęcznej wyjechało do Rimini we Włoszech na dwutygodniowe praktyki u zagranicznych pracodawców. Uczniowie mieli szansę zdobyć doświadczenie zawodowe, poznać dziedzictwo kulturowe Włoch, odbyć atrakcyjne wycieczki w ramach zajęć kulturowo-językowych, m.in. do Wenecji, Asyżu i San Marino.

W praktykach wzięło udział 40-stu uczniów kształcących się w zawodach: technik elektryk i technik mechanik. Praktyki zostały zrealizowane w ramach projektu „ZSG w Łęcznej – mobilność dla rozwoju” o numerze 2019-1-PL01-KA102-06450. Projekt realizowany jest na zasadach programu Erasmus + sektora Kształcenie i szkolenia zawodowe, współfinansowany ze środków Europejskiego Funduszu Społecznego, Program Operacyjny Wiedza Edukacja Rozwój (POWER).

Celem ogólnym Projektu jest wzmocnienie kompetencji zawodowych i kluczowych:

- › nabycie przez uczniów praktycznych umiejętności zawodowych wymaganych na rynku pracy, potwierdzonych międzynarodowym certyfikatem,
- › zachęcanie uczniów do nauki języków obcych,
- › pobudzenie kreatywności, rozwoju osobistego i zwiększenie samodzielności młodych ludzi,
- › podnoszenie kompetencji interpersonalnych i świadomości międzykulturowej,
- › zwiększanie atrakcyjności i podniesienie jakości oferty edukacyjnej szkoły,



Uczniowie ZSG w Łęcznej na praktykach w stoczni w Ravenna Boat Service, w Marina di Ravenna

- › zdobycie doświadczeń zawodowych związanych z realizacją mobilności uczniów,
- › uznanie kwalifikacji, umiejętności i kompetencji nabytych w czasie zagranicznych praktyk zawodowych zgodnie z zasadami systemu ECVET. Dodatkową atrakcją była lokalizacja praktyk. Rimini to jedno z najpopularniejszych miast turystyczno-wypoczynkowych nad północnym

Adriatykiem. Co roku odwiedzają je tysiące turystów z całego świata. Swą sławę zawdzięcza ciągnącej się wzdłuż całego miasta ogromnej, piaszczystej plaży. Tu słońce świeci non-stop, a miasto nie zasypia. Rimini to nie tylko turystyczny kurort, ale przede wszystkim piękne, starożytne miasteczko, którego historia sięga czasów Cesarstwa Rzymskiego. Na uwagę zasługuje tam również Muzeum

Federico Felliniego, wielkiego włoskiego reżysera i scenarzysty filmowego.

W pamięci uczniów pozostanie z pewnością stocznia w Ravenna Boat Service S.R.L., piękne krajobrazy regionu Emilia - Romagna i Umbrii, niezwykle uprzejmi Włosi, wspaniałe morze i niezapomniane wycieczki.

» Tekst: Marzena Olędzka

## Dzień Edukacji Narodowej



Fot. arch. Starostwa

14 października, w Zespole Szkół im. Króla Kazimierza Jagiellończyka w Łęcznej, odbyła się uroczystość z okazji Dnia Edukacji Narodowej. Z tej okazji Wicestarosta Łęczyński Michał Pelczarski wręczył listy gratulacyjne nauczycielom i pedagogom, którzy mogą pochwalić się sukcesami w pracy dydaktyczno-wychowawczej.

Nagrody i gratulacje otrzymało w tym roku osiemnaścioro pedagogów ze szkół i placówek oświatowych, dla których organem prowadzącym jest Powiat Łęczyński:

Nagrodzonym gratulujemy, a wszystkim Nauczycielom i Pracownikom Oświaty życzymy, aby Wasza praca była nieustającą pasją i wyzwaniem. Niech trud włożony w wykształcenie i wychowanie dzieci i młodzieży przynosi Wam wiele radości, satysfakcję oraz uznanie i szacunek ze strony wychowanków i społeczeństwa.

» Tekst: Dominika Pinkas

## Realizacja projektu pn. „Rozwój i Radość” w Placówkach Opiekuńczo-Wychowawczych w Kijanach – Wychowawczych w Kijanach

Powiat Łęczyński, jako organ prowadzący Placówki Opiekuńczo-Wychowawcze w Kijanach Dom nr 1 i Dom nr 2, po raz kolejny nawiązał współpracę z Lubelskim Węgłem „Bogdanka” S.A. Przedmiotem współpracy jest realizacja projektu pn. „Rozwój i Radość”.

Projekt ma na celu podjęcie działań w zakresie wsparcia systemu pieczy zastępczej i przeciwdziałania wykluczeniu społecznemu. To w głównej mierze organizacja wyjazdów kulturalnych i wycieczek dla wychowanków, którym rok „covidowych” obostrzeń dał się we znaki.

W ramach projektu, w dniach 7–9.06.2021 r. cała społeczność PO-W Dom nr 2, wraz z wychowawcami wspierającymi, udała się na wyjazd rekreacyjno-integracyjny do Suśca. W samym sercu Roztocza, w środku lasu spędzili magiczne dwie doby. W dniu 11.06.2021 r. z programu „Radość i Rozwój”, podopieczni PO-W Dom nr 1 wraz z wychowawcami udali się na wycieczkę



Wychowankowie Placówki Opiekuńczo-Wychowawczej w Kijanach, podczas wyjazdu rekreacyjno-integracyjnego na Roztocze

do Warszawy. Podczas wakacyjnych miesięcy wychowankowie Domu nr 1 i Domu nr 2, kilkakrotnie brali udział w wyjazdach do kina i w zwiedzaniu Lublina, aż nastał wrzesień. W dniu 13.09.2021 r., podopieczni obydwu Domów, udali się do największego w Polsce parku rozrywki Energylandia w Zatorze. Serdecznie dziękujemy sponsorowi – LW „Bogdanka” S.A., dzięki któremu wszystkie powyższe atrakcje mogły zostać zrealizowane.

» Tekst: Marta Piwońska



BOGDANKA

## Doposażenie pracowni odnawialnych źródeł energii, sfinansowane przez Bogdankę, spółkę wspierającą zrównoważony rozwój Lubelszczyzny

Przyszłością światowej energetyki są odnawialne źródła energii. Zespół Szkół Górniczych w Łęcznej, biorąc pod uwagę zmieniającą się strukturę źródeł energii, od dwóch lat kształci w zawodzie technik urządzeń i systemów energetyki odnawialnej.



Realizując naukę w tym zawodzie, szkoła pragnie przyczynić się do budowania społeczeństwa świadomego zagrożeń środowiskowych, które w sposób aktywny ma szansę przeciwdziałać szkodliwym zmianom. Stworzenie odpowiednich

warunków do kształcenia specjalistów z branży OZE stało się możliwe dzięki wsparciu finansowemu Lubelskiego Węgla „Bogdanka” S.A.

Otrzymana przez szkołę darowizna pozwoli na sfinansowanie stanowiska dydaktyczno-egzaminacyjnego oraz specjalistycznego sprzętu. Stanowisko,

oprócz zajęć lekcyjnych, wykorzystywane będzie podczas konferencji na temat odnawialnych źródeł energii. Zespół Szkół Górniczych w Łęcznej

pragnie je w przyszłości organizować przy współpracy z Powiatem Łęczyńskim i otoczeniem gospodarczym.

» **Tekst: Marzena Szypulska**

Kampania „Wybieraj zdrową żywność” może pomóc w podejmowaniu świadomych decyzji, dotyczących codziennych wyborów żywieniowych i wyjaśnić naukowe podstawy bezpieczeństwa żywności w UE.

## Kampania „Wybieraj zdrową żywność”

Oznakowanie „Najlepiej spożyć przed”, „należy spożyć do” – czy jest między nimi różnica? Ogromna! „należy spożyć do” dotyczy bezpieczeństwa żywności. „Najlepiej spożyć przed” odnosi się do jakości żywności.

W Unii Europejskiej każda opakowana żywność musi być oznakowana terminem przydatności do spożycia: „należy spożyć do” lub datą minimalnej trwałości: „najlepiej spożyć przed”, aby informować konsumentów o tym, jak długo oraz w jakich warunkach można przechowywać dane produkty spożywcze. „Należy spożyć do” dotyczy bezpieczeństwa żywności. Jest to wskazówka o przydatności do spożycia przed wskazaną datą, po upływie której żywność przestaje być bezpieczna dla konsumenta i może zaszkodzić zdrowiu. „Najlepiej spożyć przed” odnosi się do jakości żywności. Dopóki przestrzegasz wskazówek zawartych na etykiecie, odnośnie warunków przechowywania, żywność będzie nadawała się do spożycia, nawet



po upływie daty minimalnej trwałości, jednakże może nie mieć już tych samych walorów smakowych i konsystencji. Niekoniecznie więc musisz ją od razu wyrzucić po tej dacie!

Naukowcy zajmujący się bezpieczeństwem żywności ściśle

współpracują z podmiotami działającymi na rynku spożywczym, aby upewnić się, czy stosowane są te same kryteria przy ustalaniu ww. dat i terminów. Dobrze jest wiedzieć, że nauka może pomóc nam w dokonywaniu właściwych wyborów w kwestiach bezpieczeństwa

i marnowania żywności. Nauka odgrywa kluczową rolę w zapewnieniu, że żywność na Twoim talerzu jest bezpieczna do spożycia. Od pola, przez gospodarstwo i producenta, aż do Twojego talerza, naukowcy z całej Europy monitorują i oceniają żywność nieustannie,

więc żywność, którą zdecydujesz się zjeść, jest bezpieczna. Porady EFSA pomagają informować o europejskich przepisach chroniących konsumentów.

» **Źródło: <https://www.gov.pl/web/psse-leczna/wybieraj-zdrowa-zywnosc>**



„Swoje najpiękniejsze lata, swoją młodość poświęcił walce o wolną Polskę” – tymi słowami żegnany był na cmentarzu w Kijanach Lucjan Sternik.

Urodził się 2 stycznia 1926 roku w Zezulinie. Wstąpił do Armii Krajowej w 1943 roku do oddziału ppor. Bolesława Machulskiego ps. „Lekarz”. Ponieważ jego dowódca podjął decyzję o rozwiązaniu oddziału z powodu aresztowań przez NKWD i UB, dołączył do oddziału Zdzisława Brońskiego ps. „Uskok”. Po zakończeniu służby wrócił do gospodarstwa w Zezulinie, a następnie przeniósł się do Kijan, gdzie mieszkał aż do śmierci.

Pomimo tragicznych doświadczeń, zawsze był osobą uśmiechniętą, pełną życia i radości, a także ciepła i miłości do drugiego człowieka. Szczególną miłością darzył młodzież. Z chęcią dzielił się swoimi wspomnieniami i wiedzą na temat historii naszego regionu i kraju. Lucjan Sternik spoczął na cmentarzu w Kijanach w czwartek, 21 października. Miał 95 lat. Cześć jego pamięci!

» Tekst: Magdalena Kuca

## Na wieczną wartę



W uroczystości pogrzebowej uczestniczył m.in. Michał Pelczarski – Wicestarosta Łęczyński. Fot. arch. Starostwa



1 października 2021 r. Policja rozpoczęła akcję informacyjno-edukacyjną skierowaną do pieszych pn. „Świeć przykładem”. Jej celem jest przypominanie i uświadamianie pieszych o potrzebie korzystania z elementów odblaskowych oraz zasadach bezpiecznego poruszania się po drodze.

Jesienią i zimą dzień jest krótszy, a warunki atmosferyczne ulegają pogorszeniu. Piesi na drogach stają się słabo widoczni dla innych uczestników ruchu drogowego. Na nieoświetlonej drodze pieszy, który ma na sobie ubrania w ciemnych kolorach jest słabo widoczny dla kierowcy samochodu. Korzystanie z elementów odblaskowych, kilkukrotnie zwiększa widoczność pieszego, przez co prowadzący pojazd ma więcej czasu na wykonanie manewru wymijania bądź hamowania.

Bycie bezpiecznym równa się też bycie widocznym! Prawidłowo noszone elementy odblaskowe powinny być umieszczone w takim miejscu, aby znalazły się w polu działania świateł samochodowych i były zauważalne dla kierujących nadjeżdżających z obydwu kierunków tj. z przodu i z tyłu.

Przypominamy, że zgodnie z przepisami ustawy Prawo o ruchu drogowym, piesi poruszający się po drodze, po zmierzchu poza obszarem zabudowanym są obowiązani używać elementów odblaskowych

## Trwa akcja „Świeć przykładem”



w sposób widoczny dla innych uczestników ruchu.

### Pamiętaj!

#### 1. NOŚ ODBLASKI, NIE GADŻETY!

Przy zakupie odblasku zwróć uwagę czy został na nim umieszczony znak CE, nazwa producenta i typ wyrobu, oraz czy jest dołączona instrukcja użytkowania. Brak tych elementów oznacza, że jest to gadżet – a nie odblask.

#### 2. BĄDŹ WIDOCZNY – NIĘ ZASLANIAJ!

Sprawdź czy elementy odblaskowe nie są zasłonięte np. przez szalik, torbę czy plecak.

#### 3. DBASZ O ZDROWIE? ŚWIEĆ PRZYKŁADEM!

Lubisz biegać? Używaj elementów odblaskowych, jeśli nie masz na stałe wszytych w ubranie sportowe.

#### 4. KOCHASZ? ZADBAJ O BEZPIECZEŃSTWO!

Zadbaj, aby Twoi bliscy byli widoczni na drodze i używali elementów odblaskowych.

#### 5. MYŚL I ŻYJ!

Korzystaj z chodnika, lub z pobocza. Idąc poboczem lub jezdnią idź lewą stroną drogi. Zachowaj szczególną ostrożność przechodząc przez jezdnię.

» Źródło: BRD KGP

## „Oświetlaj – nie oślepiaj!”



To hasło ogólnopolskiej kampanii Komendy Głównej Policji „Twoje Światła - Nasze Bezpieczeństwo”.

Wydział Ruchu Drogowego przypomina o prawidłowym oświetleniu w samochodach. W okresie jesiennym, kiedy wcześniej zapada zmrok i pogarszają się warunki atmosferyczne, prawidłowo wyregulowane światła nabierają szczególnego znaczenia.

Pamiętajmy, że prawidłowe działanie świateł wymaga profesjonalnej oceny. W ramach kampanii na wybranych stacjach kontroli pojazdów, w dniach:

- 6 listopada
- 20 listopada
- 4 grudnia

kierowcy będą mieli możliwość bezpłatnego sprawdzania świateł w swoich pojazdach.

Zainteresowanym pomoże aplikacja Yanosik, która doprowadzi do najbliższej stacji kontroli pojazdów.

» Autor: Paulina Kondraciuk



## KGW – KOBIEТЫ GOSPODARNE I WYJĄTKOWE

Koło funkcjonuje od 2018 r., prężnie rozwijając swoją działalność na terenie powiatu łęczyńskiego. Członkowie koła chętnie angażują się w działania kulturalno – oświatowe, co przekłada się na aktywną integrację lokalnej społeczności.

Główne cele działalności koła skupiają się na pielęgnowaniu tradycji, zwłaszcza historii Jaszczowa. Członkowie koła chętnie przekazują młodszym pokoleniom swoją wiedzę w aspekcie kulinarnym, dzieląc się sprawdzonymi przepisami na domowe ciasta i potrawy. W kole nie brakuje również uczestników o zmyśle i umiejętnościach artystycznych, dlatego KGW „Jaszczów” stara się rozszerzać zasięg rękodziela.

Pośród działań koła na rzecz rozwoju powiatu, należy wyróżnić zaangażowanie w organizację I Powiatowego Dyktanda im. prof. Walerego Pisarka, które odbyło się 8 listopada 2019. w Milejowie. Członkowie koła byli nie tylko jednym z organizatorów dyktanda,

### Koło Gospodyń Wiejskich „Jaszczów” w Jaszczowie (gmina Milejów)



ale również fundatorem nagród dla zwyciężców. KGW „Jaszczów”, dnia 7 grudnia 2019 r. zorganizowało spotkanie Mikołajkowe dla dzieci z Jaszczowa, na którym wręczone były ufundowane przez koło prezenty, wywołujące beczenny uśmiech na twarzach obdarowanych dzieci. Podczas pandemii, członkinie koła aktywnie włączały się w szycie maseczek dla szkół, przedszkoli i osób potrzebujących.

Członkowie koła chętnie okazują wsparcie i służą pomocą, czego przykładem jest skuteczna organizacja najpotrzebniejszych elementów wyposażenia domu, podczas trudnej sytuacji rodzinnej jednej z mieszkanki Milejowa. Dodatkowo, entuzjastycznie podchodzą do swoich planów na przyszłość. Kolejne cele, które pragną zrealizować to m.in.: przeprowadzenie szkoleń z tworzenia stroików świątecznych, podjęcie aktywnej współpracy z innymi kołami gospodyń wiejskich, w celu wymiany doświadczeń kulinarnych, rękodzielniczych oraz kulturalno

– oświatowych, promowanie lokalnych produktów z regionu, zaproszenie do współpracy lokalnych twórców ludowych, utworzenie Izby Pamięci poświęconej prof. Waleremu Pisarkowi z Jaszczowa.

#### NAJWAŻNIEJSZE OSIĄGNIĘCIA I NAGRODY:

- › I miejsce w półfinale i wyróżnienie w finale konkursu „Kobieta Gospodarna Wyjątkowa”, organizowanym przez Urząd Marszałkowski w Lublinie, w kategorii „Ciasto jak dawniej”, za Gościńnic Hrabiny Pisarkowej,
- › II miejsce w półfinale konkursu „Kobieta Gospodarna Wyjątkowa”, organizowanym przez Urząd Marszałkowski w Lublinie, w kategorii „Ziołowe skarby kulinarne”, za kurczaka w ziołach.

» Tekst: Joanna Zgórska

#### KGW „JASZCZÓW” W LICZBACH:

- › Koło działa: 3 lata
- › Liczba członków: 33
- › Liczba mężczyzn: 6
- › Najstarszy członek ma: 90 lat
- › Najmłodszy członek ma: 38 lat

Koło Gospodyń Wiejskich jest młodą organizacją, która mimo krótkiego stażu może poszczycić się licznymi działaniami na rzecz społeczności lokalnej. Powstaliśmy po to, aby aktywizować społeczność i wpływać na rozwój naszej małej Ojczyzny.

Dotychczas zrealizowaliśmy kilka projektów m.in. remont kuchni w OSP Czarny Las (grant z Fundacji Tesco), zakup sprzętu na potrzeby dalszych działań (grant FIO Mikrodotacje Lubelskie) oraz liczne przedsięwzięcia skierowane do mieszkańców okolicznych wsi.

Naszą dumą jest realizacja projektu pod nazwą: „Zdrowie w roślinach zamknięte. Zielarski zakątek Czarny Las”. Projekt zakładał budowę

### Koło Gospodyń Wiejskich w Czarnym Lesie (gmina Ludwin)



Domku Zielarskiego wraz ze ścieżką dydaktyczną i uzyskał pozytywną rekomendację Fundacji Orlen, dzięki czemu pozyskaliśmy grant w wysokości 15 000 zł. W roślinach i ziołach, które rosną wśród nas drzemie magia, z której dawniej ludzie korzystali. Pragniemy na nowo odkryć zdrowie i witalność drzemącą w środowisku naturalnym. Droga do tego była organizacja warsztatów dla społeczności wiejskiej oraz opracowanie, ze wsparciem finansowym Wójta Gminy Ludwin, planu informujących o właściwościach roślin rosnących w naszej okolicy.

Celem realizacji projektu było stworzenie przestrzeni, która będzie nie tylko aktywizowała i jednoczyła mieszkańców, ale będzie również

platformą do realizacji kolejnych działań. Rozwijając się w tym kierunku pozyskałyśmy grant NOWE FIO na realizację Warsztatów „Łączy Nas Zielarstwo”, które aktualnie realizujemy, ucząc się przetwarzania ziół w kosmetyce i eko – domu. Projekt realizujemy wraz z koleżankami z kół w Kaniwoli i Zezulinie Drugim, ucząc się od siebie nawzajem, tworząc więzi wsparcia i współpracy między kołami. Jesteśmy bardzo dumne z tego projektu i obiecujemy jeszcze nie raz Was zaskoczyć.

» Tekst: Ewa Kukawka

#### KGW W CZARNYM LESIE W LICZBACH:

- › Koło działa: 3 lata
- › Liczba członków: 37
- › Liczba mężczyzn: 12
- › Najstarszy członek ma: 84 lat
- › Najmłodszy członek ma: 30 lat



## TO LUDZIE TWORZĄ POWIAT

## Grażyna Cieślak – właścicielka Restauracji „Country”



**Pani Grażyna otworzyła restaurację w wieku 19 lat. Pomysłodawcą był jej ojciec, a szefową kuchni została siostra.**

**J**ej restauracja znajduje się w Łuszczowie Kolonii, przy drodze krajowej nr 82, pomiędzy Lublinem a Łęczną. *Jest to miejsce z pysznymi smakami, niepowtarzalnym klimatem i pasją. Od 1993 roku nieprzerwanie zapraszamy, by kosztować naszych wspaniałości, bo kochamy gotować i uwielbiamy to robić dla naszych Klientów* – mówi Grażyna Cieślak.

Kuchnia Restauracji „Country” lubi zaskakiwać i przedstawiać nowe pomysły kulinarne.



Od 1993 roku nieprzerwanie zapraszamy, by kosztować naszych wspaniałości, bo kochamy gotować i uwielbiamy to robić dla naszych Klientów.

Czerpiąc z tradycji, serwuje dania w nowoczesnej odsłonie. Wyróżnia ją również jakość i walory estetyczne. W „Country” można zjeść rodzinny obiad albo romantyczną kolację, zorganizować spotkanie towarzyskie, biznesowe lub przyjęcie okolicznościowe, a także zamówić catering.

W całej okolicy słynny jest śledź na placku ziemniaczanym, podawany z kwaśną śmietaną. Wielu amatorów mają też flaki wołowe i golonka. Krem z borowików i krem z buraków to kulinarna finezja. Goście przyjeżdżają na tatar, karczek, pierogi ruskie, czy placek po węgiersku. Hitem lata jest mistrzowski chłodnik litewski. Coś dla siebie znajdą również miłośnicy makaronów, sałatek czy deserów.

W „Country” odbywają się spotkania „Kobiet z Pasją”. Pobyt gościom uatrakcyjniają kameralne koncerty. Potrawy przygotowywane w restauracji zostały nagrodzone w licznych konkursach kulinarnych, a sama restauracja ma m.in.: status Partnera Miasta Lublin dla podmiotu budującego przyjazny klimat dla dużych rodzin. W 2021 r. Restauracja „Country” została laureatem konkursu „Markowy Produkt Powiatu Łęczyńskiego” w kategorii „Usługa”.



## Paweł Serej – rolnik i przedsiębiorca z gminy Milejów



Tradycja uprawy pomidorów w naszej rodzinie sięga trzeciego pokolenia wstecz. Mniej więcej od 10 lat jesteśmy posiadaczami szklarni.

W gospodarstwie uprawia się pomidory czerwone, malinowe, żółte i koktajlowe. Sprzedawane są głównie na rynku lokalnym, np. na targowisku w Łęcznej, ale ich walory doceniają również konsumenci z Warszawy i Podkarpacia.

W nowoczesnej uprawie pomidorów znacznie pomaga komputer klimatyczny, który steruje wieloma procesami w szklarni, m.in. podlewaniem, wietrzeniem, czy ogrzewaniem. W rozwoju gospodarstwa Pawłowi Serejowi pomaga również zdobyte wykształcenie. Dzięki studiom na Politechnice Wrocławskiej opracował m.in. autorski system sterowania kotłownią. W gospodarstwie wykorzystuje się wyłącznie naturalne metody walki ze szkodnikami. Kwiaty zapylane są przez trzmiele.

Gospodarstwo Ogrodnicze Pawła Sereja zostało nagrodzone w konkursie „Markowy Produkt Powiatu Łęczyńskiego” – kategoria „Produkt”.

**Paweł Serej z Popław zajmuje się uprawą pomidorów szklarniowych. W 2020 roku zajął pierwsze miejsce w kategorii „Ogrodnictwo” w konkursie „Rolnik z Lubelskiego”.**

**T**radycja uprawy pomidorów w naszej rodzinie sięga trzeciego pokolenia wstecz. Mniej więcej od 10 lat jesteśmy posiadaczami szklarni. Były one budowane w kilku etapach. Obecnie posiadamy ok. 8500 m<sup>2</sup> szklarni. Siew pomidorów następuje pod koniec października. Sadzone są w pierwszej połowie grudnia, a na początku marca mogą już pojawić się na półkach w sklepach – mówi Paweł Serej.





Tak długą ścieżkę, prowadzącą oczywiście do Powiatowej Biblioteki Publicznej w Łęcznej, można ułożyć z książek zakupionych dzięki środkom finansowym przekazanych w formie darowizny przez Lubelski Węgiel „Bogdanka” S.A.

# 80 metrów czytelniczego szczęścia

**D**arowizna umożliwiła wzbogacenie zbiorów bibliotecznych poprzez zakup nowości wydawniczych. W ramach przekazanych środków nabyliśmy 374 pozycje książkowe, dzięki którym zasoby naszej biblioteki powiększył bogaty wachlarz nowych tytułów: od światowych bestsellerów, kontynuacji ulubionych serii wydawniczych, po publikacje pisarzy „młodego pokolenia”.

Uatrakcyjnieniu i urozmaiceniu uległy zbiory przeznaczone dla różnych grup wiekowych. Każdy z naszych Czytelników znajdzie odpowiednią lekturę dla siebie.

Wśród nowości znalazła się tzw. literatura popularna – adresowana do szerokiego kręgu odbiorców, dostarczająca rozrywki, będąca jednym ze sposobów spędzania wolnego czasu (m.in. biografie, powieści obyczajowe, kryminalne); wydawnictwa poradnikowe oraz popularyzujące wiedzę historyczną i budujące tożsamość narodową.

Pojawiły się również dedykowane specjalnie seniorom wydawnictwa w odpowiednim formacie, wraz z dostosowaną wielkością czcionki, a także starannie wybrane utwory dla młodych czytelników, które doskonale wpływają na kształtowanie nawyków czytelnich, pasji do książek oraz inspirują rozwój intelektualny.

Książki zakupione w ramach darowizny łatwo rozpoznać. Zostały bowiem opatrzone specjalną naklejką promocyjną – „LW BOGDANKA. Wspieramy zrównoważony rozwój Lubelszczyzny”.



Dziękujemy Zarządowi Lubelskiego Węgla „Bogdanka” S.A. za wyrozumiałość i życzliwość w zakresie potrzeby rozwoju czytelnictwa. Dzięki tej ofercie powiatowa instytucja kultury wzbogaciła się o nowe, wartościowe pozycje, które z pewnością wzmocnią aktywność czytelnich mieszkańców powiatu łęczyńskiego.

» **Tekst: Monika Bogusz**

## TO TRZEBA PRZECZYTAĆ

### Justyna Białowas „Wołyńska gra”

„Wołyńska gra” to kryminał z historią w tle. Książka jest literackim debiutem Justyny Białowas, która porusza temat zbrodni wołyńskiej. Autorka umiejętnie łączy fikcję literacką z faktami, opisując w nieszablony sposób burzliwe relacje polsko-ukraińskie.

**D**ziejąca się w 2016 r. akcja powieści miesza się z wydarzeniami sprzed kilkudziesięciu lat. Główną bohaterką jest trzydziestoczteroletnia singielka Jagoda – lublinianka, która pracuje w warszawskiej korporacji. Przypadkowo wpłtuje się w tajemnicze morderstwo młodego aktywisty, działającego w fundacji

na rzecz upamiętnienia rzezi Wołyńskiej. Po pewnym czasie zaczyna również otrzymywać tajemnicze karty

do gry z krótkim przesłaniem. Wszystkie te okoliczności zmuszają bohaterkę do zmierzenia się z przeszłością swoich przodków. Intryga rozwija się stopniowo, a czytelnik powoli odkrywa kolejne elementy zabójczej układanki.

„Wołyńska gra” to niezwykle wciągająca pozycja, z ciekawą fabułą i zaskakującymi zwrotami akcji. Kryminał jest świetnie skonstruowany od strony psychologicznej. Budzi ogromne emocje, zmuszając czytelnika do refleksji nad historią stosunków polsko-ukraińskich. Dużym plusem powieści jest to, iż autorka nie ocenia żadnej ze stron konfliktu. Pomimo ogromnego cierpienia obu narodów szansą na pojednanie – według pisarki – jest przebaczenie.

Książka dostępna jest w Powiatowej Bibliotece Publicznej w Łęcznej.

» **Tekst: Magdalena Pastuszek -Puchalska**



#### Ziemia Łęczyńska

Wydawnictwo Samorządu Powiatu Łęczyńskiego  
MIESIĘCZNIK | www.powiatleczyński.pl



ISSN 1896-4044

WYDAWCA: Starostwo Powiatowe w Łęcznej

ADRES: al. Jana Pawła II 95A, 21-010 Łęczna

KONTAKT: 81/ 531 52 00, poczta@powiatleczyński.pl

REDAKTOR NACZELNY: Michał Pelczarski

REDAGUJE ZESPÓŁ: Wydział Promocji, Kultury i Turystyki

SKŁAD: skladgazet.pl

DRUK: Polska Press Sp. z o.o., Oddział Poligrafia, Drukarnia w Sosnowcu

NAKŁAD: 20.000 egz.

Redakcja nie zwraca materiałów niezamówionych oraz zastrzega sobie prawo do skrótów i redakcyjnego opracowania tekstów przyjętych do druku. Za treść reklam i ogłoszeń redakcja nie odpowiada. Żadna część niniejszej publikacji nie może być reprodukowana lub przedrukowana bez pisemnej zgody wydawnictwa.



## TVP 3 LUBLIN W ZAWIEPRZYCACH – GALERIA ZDJĘĆ



Członknie KGW „Ludwiczanka” przygotowały m.in. wyśmienity „Deser Sobieskiego”



Gospodarzami spotkania byli Krzysztof Niewiadomski – Starosta Łęczyński oraz Dorota Szczęśna – Wójt Gminy Spiczyn



Historię zamku przybliżyli Antonina Gajos – Prezes Stowarzyszenia „Chorągiew” w Zawieprzycach oraz Grzegorz Pastusiak



Krzysztof Niewiadomski i Dorota Szczęśna w XVII-wiecznych strojach



Tomasz Zwoliński opowiadał o sekretach staropolskiej kuchni



Michał Woźniak – Członek Zarządu Powiatu Łęczyńskiego – opowiadał o rolnictwie w naszym powiecie i walorach Kameralnego Pojezierza



Krzysztof Szalast – Prezes Koła Pszczelarzy w Spiczynie opowiadał o hodowli pszczoł i właściwościach miodów



Marek Chudzik – Dyrektor Gminnego Centrum Kultury w Ziółkowie mówił o historii Kościoła w Kijanach



W Zawieprzycach serwowano potrawy z czasów Jana III Sobieskiego