



Ziemia Łęczyńska

WYDAWNICTWO SAMORZĄDU POWIATU ŁĘCZYŃSKIEGO; Nr 4/2020; EGZEMPLARZ BEZPŁATNY; ISSN 1986-4044

Razem przeciwko epidemii



W obecnej sytuacji wszystkie jednostki i służby pracują w warunkach szczególnych, wymagających większego niż zazwyczaj zaangażowania sił i środków, co przekłada się również na pracę Powiatowego Zespołu Zarządzania Kryzysowego. Krzysztof Niewiadomski Starosta Łęczyński, jako Przewodniczący koordynuje działania związane z zarządzaniem kryzysowym, co pozwala na sprawne przeprowadzenie niezbędnych działań. Dziękujemy wszystkim jednostkom i wolontariuszom zaangażowanym w walkę z koronawirusem, a także mieszkańcom za przestrzeganie nakazów i zaleceń, dzięki którym praca zespołu przebiega w sposób niezakłócony.

Elżbieta Piłka, Dyrektor Powiatowej Stacji Sanitarno-Epidemiologicznej w Łęcznej.

Sanepid ściśle współpracuje z policją, Szpitalem Powiatowym czy lekarzami POZ, aby minimalizować ryzyko zakażeń wirusem. Stacja przeszła w tryb pracy dwuzmianowej, całodobowo obsługuje infolinię. Monitoruje osoby przyjeżdżające zza granicy nakładając na nie obowiązkową kwarantannę, a w sytuacji podejrzenia zakażenia zleca i planuje wykonanie testów.



nie potraktowali obostrzenia „Jestem dumna z mieszkańców naszego powiatu, że tak poważnie”.

insp. Paweł Paździor, Komendant Powiatowy Policji w Łęcznej.

Stan epidemii nakłada na policjantów dodatkowe zadania, podyktowane troską o życie i zdrowie ludzi. Funkcjonariusze, patrolując ulice powiatu, kontrolują miejsca publiczne pod kątem grupowania się osób, przestrzegania aktualnych przepisów oraz informują o bieżących zaleceniach. Sprawdzają czy mieszkańcy stosują się do nałożonej kwarantanny, jak również pytają o samopoczucie, potrzebę ewentualnej pomocy.



Katarzyna Warszawska-Krakiak, Kierownik Zespołu ds. Zarządzania Kryzysowego, Spraw Obronnych i Obywatelskich Starostwa Powiatowego w Łęcznej.

Zespół odpowiada za całość zadań związanych z organizacją i działaniem kwarantanny instytucjonalnej w powiecie łęczyńskim. Podstawowym zadaniem było zorganizowanie i wyposażenie miejsc kwarantanny oraz zapewnienie przebywającym w niej osobom odpowiednich warunków socjalno-bytowych. Ponadto Zespół jest odpowiedzialny



za całodobowy kontakt z Wojewodą oraz prawidłowy przepływ informacji pomiędzy organami nadrzędnymi, a jednostkami samorządu terytorialnego oraz innymi instytucjami.

Monika Mikołajewska – Dyrektor Powiatowego Urzędu Pracy w Łęcznej.

Urząd skupiony jest na udzielaniu pomocy w ramach Tarczy Antykryzysowej. Pomoc obejmuje: jednorazowe pożyczki dla mikroprzedsiębiorców, dofinansowanie części wynagrodzeń pracowników, dofinansowanie kosztów prowadzenia działalności przez przedsiębiorców samozatrudnionych oraz pomoc finansową dla organizacji parazytowych. Na chwilę obecną firmy nie zgłaszają zwolnień grupowych, a sytuacja osób



bezrobotnych jest stabilna.



Szpitalny Oddział Ratunkowy w SPZOZ w Łęcznej. Odkad szpital został postawiony w stan podwyższonej gotowości skupił swe działania na funkcjonowaniu SOR-u. Gdy wstrzymane zostały przyjęcia na planowe zabiegi operacyjne, gdy odwołano wizyty w przychodni specjalistycznej, to właśnie tu trafiają pacjenci w nagłych wypadkach, w sytuacjach zagrożenia życia i zdrowia. W SOR-ze dyżurują na zmianę zespoły medyczne w składzie: dwóch lekarzy, trzy pielęgniarki oraz ratownik. To oni stoją na pierwszej linii frontu walki.

por. Bartłomiej Czerwonka, dowódca 244. Kompanii 24. Batalionu Lekkiej Piechoty w Chełmie.

Żołnierze WOT wspierają w działaniach policję, straż graniczną, czy personel medyczny. Sprawdzanie miejsc kwarantanny, patrole piesze, ochrona granicy w Dorohusku, czy też codzienny pomiar temperatury osób wchodzących do szpitala w Łęcznej to tylko kilka przykładów prowadzonych działań. Wspomagamy wszystkich tych, którzy potrzebują naszej pomocy.



Joanna Zgórska, przewodnicząca Koła Gospodyń Wiejskich w Jaszczowie.

Pani Joanna wykorzystuje swoje umiejętności, aby działać na rzecz społeczności lokalnej. Do szycia maseczek wykorzystuje materiały własne, ale również te, które dostała od znajomych, przyjaciół czy też niejednokrotnie obcych darczyńców.

Swoje maseczki rozdaje nieodpłatnie, a jak sama mówi, w zamian prosi jedynie o „jedną zdrową ustąpiecie koronawirusa”.



Olga Morawska, repatriantka z Uzbekistanu, od 14 lat mieszkająca w Polsce.

Na co dzień pracuje w zakładzie produkującym odzież, po pracy zaś szyje maseczki, które trafiają do tych, którzy w danym momencie ich potrzebują. Wyjątkowa sytuacja, panująca obecnie w kraju, wymaga wyjątkowych działań. Pytana o to, dlaczego to robi, odpowiada z uśmiechem: „Przecież wszyscy pomagają jak tylko mogą, ja też”.



Urszula Ziętek – Na co dzień prowadzi zakład krawiecki w Łęcznej.

W tej niezwykłej sytuacji szyje maseczki, przekazując je Starostwu, jak i wielu innym potrzebującym. Wraz z początkiem epidemii została w Starostwie kontakt do siebie, czując, że może być potrzebna.

Jak sama mówi: „Może to, co robię nie jest czymś wielkim, ale dzielę się z ludźmi tym, co potrafię robić najlepiej. Pomaganie cieszy i dodaje siły w tym trudnym czasie”.



Za gesty, za dary, za wszystko, co się dzieje dzięki ludzkiej życzliwości – dziękujemy!

Czasy są niewzruszalne. Samodzielny Publiczny Zakład Opieki Zdrowotnej w Łęcznej jest w stanie podwyższonej gotowości, ale pracuje zarówno Izba Przyjęć, jak i SOR. Przy głównym wejściu do szpitala wchodzących witają dwaj żołnierze Wojsk Obrony Terytorialnej. Każdemu mierzą temperaturę. Taki obowiązek ma szpital, a „terytorialsi” pomagają go wypełnić.

Placówkę wspierają też inni. W najróżniejszy sposób. Jedni zamknięci w domach szyją maseczki, inni dostarczają wodę albo przyłbice, restauracje z Łęcznej i Lublina gotują posiłki. A było i tak, że motocyklista podjechał pod szpital, zatrzymał się blisko wejścia, dostarczył paczkę maseczek i... za chwilę było słychać tylko ryk oddalającego się motoru, ktoś inny zapytał o numer konta bankowego szpitala. Są jeszcze e-maile i SMS-y: „Brawo”, „Trzymajcie się”. No i tak, jak w całym kraju, również i w Łęcznej słychać z balkonów okłaski i podziękowania.

– Dla nas i dla naszego szpitala to wszystko jest bardzo ważne. Dziś każdy dobry gest ma wielką

siłę – mówi Krzysztof Bojarski, dyr. SPZOZ w Łęcznej. – Wszystkie słowa, SMS-y, rzeczy, które do nas docierają, każda uszyta maseczka czy okłaski to wielka sprawa. Naszym darczyńcom serdecznie dziękujemy za bezinteresowną pomoc i wsparcie!

Lista osób i firm, które pomogły i wsparły szpital: Lubelski Węgiel „Bogdanka” S.A, Wojska Obrony Terytorialnej, Moto-Inicjatywa Lublin, Pomoc dla Służb Medycznych Lublin, Ewa Dadas, Paweł Wallas, Oriflame Danuta Lisiczka Łęczna, Wzywamy Posiłki – restauracje Łęczna oraz Lublin, Ciso-wianka S.A, Guest Company – Łęczna, Forglass Sp. z o.o. Kraków, AstraZeneca Pharma Poland Sp. z o.o., Radek Michalski SIMPLE MEDIA EUROPE Ltd, Toruńskie Zakłady Materiałów Opatrunkowych – Toruń, Zentiva Polska Sp. z o. o., Polpharma S.A., Teva Pharmaceuticals Polska Sp. z o.o., TwistMan – Krzysztof Jaszczewski.

Słowa podziękowania szpital kieruje także do tych, którzy pozostali anonimowymi darczyńcami. Wszystkim dziękujemy!

Tekst: Danuta Mataszevska



Żołnierze WOT sprawdzają temperaturę wszystkim wchodzącym do szpitala osobom. Fot. Arch. Tomasz Rybka.

Cała Polska działa – my też!

Nie trzeba wielkich zdolności manualnych aby pomóc, wystarczy krótki instruktaż, niezbędne materiały i szczerą chęć – mowa o szyciu maseczek ochronnych, które w dobie panującej epidemii, spowodowanej koronawirusem, są jednym z ważniejszych zabezpieczeń przeciwko chorobie, którą wywołuje wirus. Szyją wszyscy, począwszy od łęczyńskiego profesjonalnego zakładu produkującego odzież „Guest Company”, po prywatne osoby, które szyją w zaciszu własnego domu, lepiej-gorzej, ale z potrzeby serca, dla najbliższych.

Maseczki, które powstają w ramach rozmaitych inicjatyw, dotychczas trafiły m.in. do: Zakładu Aktywności Zawodowej, Wojsk Obrony Terytorialnej, Powiatowego Urzędu Pracy, Poradni Psychologiczno-Pedagogicznej, Placówki Opiekuńczo-Wychowawczej w Kijanach, Urzędu Gminy Spiczyn, Powiatowego Centrum Pomocy Rodzinie, Spółdzielni Mieszkaniowej „Skarbek”, PFRON-u, wszędzie, gdzie ich brakuje. W akcję szycia włączają się Koła Gospodyń Wiejskich, jednostki powiatu, grupy działające na portalach społecznościowych, tj. „Nitki życia – szyjemy maseczki Łęczna”, która pozyskuje materiał, kroi, szyje i dostarcza potrzebującym. Nie brakuje wolontar-

ryszu również wśród licznych organizacji czy stowarzyszeń. Młodzieżowy Ośrodek Wychowawczy w Podgłębokiem także przyłączył się do akcji, dzięki czemu dziewczęta nie tylko czynią dobro, ale też zdobywają nowe umiejętności.

– Jako Powiat wspieramy te działania, pozyskując potrzebne do produkcji materiały i dostarczając je wolontariuszom z terenu całego powiatu. Część potrzebnych materiałów otrzymaliśmy od SPZOZ w Łęcznej jeszcze w połowie marca – mówi Krzysztof Niewiadomski Starosta Łęczyński. – Nieustannie prowadzimy dystrybucję uszytych maseczek. Mieszkańcy powiatu kontaktując się z nami, bądź z którąkolwiek naszą jednostką, takie maseczki otrzymają.

W tym miejscu pragnę podziękować wszystkim, którzy poświęcają swój czas dla dobra nas wszystkich. Jednocześnie namawiam i Państwa do włączenia się w tę, jakże ważną, akcję. Pomaganie cieszy, a w tym szczególnym wypadku jest świadectwem odpowiedzialności społecznej i może uratować ludzkie życie – dodaje.

Mimo, iż nie każdy ma umiejętności i możliwości, żeby osobiście szyć maseczki, to każdy może wesprzeć tę inicjatywę. Zanim maseczka trafi do odbiorcy, droga wcale nie jest krótka. Na każdym etapie po-

trzebna jest pomoc, rozpoczynając od pozyskania materiału, prania, prasowania, przez szycie, przewlekanie troczków, po dystrybucję. Można też pomóc włączając się w organizowane lokalnie zbiórki, bądź udostępniając nieużywaną maszynę do szycia.

Od 16 kwietnia weszły w życie nowe obostrzenia Ministra Zdrowia, związane z epidemią, które nakazują zakrywanie nosa i ust podczas poruszania się w przestrzeni publicznej. W związku z tym, należy pamiętać o prawidłowym używaniu i sterylizacji maseczek ochronnych bądź elementów odzieży, służącej przestrzeganiu nakazu. Maseczki bawełniane możemy odkazić domowym sposobem, piorąc w wysokiej temperaturze, a następnie prasując bądź dezynfekując parownicą. Aby skutecznie chronić siebie i innych należy pamiętać o możliwie jak najkrótszym czasie używania pojedynczej maseczki (który według niektórych źródeł powinien wynosić maksymalnie 2 godziny).

Dziękujemy wszystkim wolontariuszom i wolontariuszkom za dar serca, jakim jest bezinteresowna pomoc. Wasza praca zasługuje na społeczny podziw i ogromne uznanie. Nie sposób każdego wymienić, nie o wszystkich wiemy, ale wszystkim pragniemy gorąco podziękować!

Tekst: Justyna Słomka



Dziewczęta nie tylko niosą pomoc innym, ale również zdobywają nowe umiejętności. Fot. arch. Starostwa.

Jak prawidłowo nałożyć i zdjąć maseczkę



- 1 Przed nałożeniem maski **umyj ręce mydłem i wodą lub płynem do dezynfekcji na bazie alkoholu**
- 2 **Zakryj usta i nos maską** i upewnij się, że między twarzą a maską **nie ma żadnych przerw**
- 3 **Unikaj dotykania maski podczas jej używania;** jeśli to zrobisz, umyj ręce mydłem i wodą lub płynem do dezynfekcji na bazie alkoholu
- 4 **Wymień maskę na nową, gdy tylko będzie wilgotna,** nie używaj ponownie masek jednorazowych
- 5 **Aby zdjąć maskę - chwyć ją od tyłu za wiązanie** (nie dotykaj przodu maski!)
- 6 **Wyrzuć maseczkę do zamykanego pojemnika;** umyj ręce mydłem i wodą lub płynem do dezynfekcji na bazie alkoholu

Nie wrzucaj maseczki do toalety!



Powiatowe Centrum Pomocy Rodzinie w Łęcznej TELEFONICZNA POMOC PSYCHOLOGICZNA

Infolinia 667 247 275
81/531 53 67; 81/531 53 68
81/531 53 72; 81/531 53 75

7:00 - 19:00
poniedziałek - piątek
7:00 - 15:00

Już niebawem otwarcie Centrum Opiekuńczo-Mieszkalnego w Jaszczowie

Stworzenie warunków pobytu dziennego i całodobowego oraz stymulowanie kompetencji społecznych dorosłych osób niepełnosprawnych ze znacznym lub umiarkowanym stopniem niepełnosprawności, to główne cele projektu. 1

sierpnia 2019 r. Starostwo Powiatowe w Łęcznej złożyło wniosek dotyczący budowy Centrum Opiekuńczo-Mieszkalnego w Jaszczowie. Czas szybko mija, lecz wraz z jego upływem wiadać efekty sprawnie prowadzonych prac.

Inwestycja znacząco poprawi jakość życia osób niepełnosprawnych w powiecie łęczyńskim. Fot. arch. Starostwa.



Cały budynek pozbawiony będzie barier architektonicznych i w pełni dostosowany do potrzeb osób niepełnosprawnych. Centrum Opiekuńczo-Mieszkalne przeznaczone będzie dla 18 osób niepełnosprawnych w stopniu znacznym i umiarkowanym, w tym: 8 miejsc przeznaczonych do pobytu całodobowego, z czego 1 miejsce z przeznaczeniem dla realizacji zadań w ramach opieki wytchnieniowej, 10 miejsc przeznaczonych do pobytu dziennego (6 godzin dziennie, 7 dni w tygodniu, w godzinach od 10.00 do 16.00).

W ramach pobytu całodobowego osoby będą zamieszkiwały COM maksymalnie do roku (z możliwością wydłużenia) na podstawie decyzji administracyjnej wydawanej przez właściwy GOPS, uwzględniającej indywidualne potrzeby i możliwości osoby niepełnosprawnej. Osoby niepełnosprawne będą miały zapewnioną opiekę wykwalifikowanej kadry, która zapewni wsparcie w zakresie samodzielności w wykonywaniu podstawowych, codziennych czynności życiowych,

tj.: jedzenie, toaleta, ubieranie się, poruszanie oraz kształtowanie podstawowych umiejętności komunikacyjnych.

Inwestycja, poprzez poprawę dostępności do bazy mieszkalnej, znacząco poprawi jakość życia osób niepełnosprawnych w powiecie łęczyńskim, pozwoli na zwiększenie ich samodzielności i niezależności.

Na budowę oraz wyposażenie placówki przeznaczono kwotę 2 milionów 703 tys. złotych. Roczne utrzymanie obiektu oszacowano na kwotę 912 tys. złotych (koszt ten został również ujęty we wniosku o dofinansowanie inwestycji, ze środków Solidarnościowego Funduszu Wsparcia Osób Niepełnosprawnych). Nie należy zapominać, że nowo powstała jednostka oznacza nowe miejsca pracy dla ludzi o różnych kwalifikacjach.

Planowany termin otwarcia placówki przypada na lipiec 2020 r.

Tekst: Edyta Kasprzyk

Rozpoczęły się prace termomodernizacyjne budynku internatu w Kijanach

Pod koniec kwietnia rozpoczęły się prace nad dociepleniem budynku internatu Zespołu Szkół Rolniczych w Kijanach. W obecności Inspektora Nadzoru, odbyło się przekazanie placu budowy wykonawcy usługi.

Zakres prac obejmuje m.in.: wykonanie docieplenia ścian wraz z pracami tynkarskimi, demontaż istniejących i montaż nowych rynien oraz rur spustowych, montaż nowych krat, położenie gresu antypoślizgowego na schodach zewnętrznych, instalację nawiewników higrosterowanych we wszystkich oknach oraz docieplenie stropodachu.

Projekt „Termomodernizacja Zespołu Szkół Rolniczych w Kijanach – budynek główny szkoły oraz budynek internatu” jest współfinansowany ze środków Europejskiego Funduszu Rozwoju Regionalnego w ramach Regionalnego Programu Operacyjnego Województwa Lubelskiego na lata 2014-2020. Łączna wartość robót związanych z dociepleniem wynosi 283 tys. złotych brutto.

Tekst: Edyta Kasprzyk

Termomodernizacja znacznie poprawi efektywność energetyczną budynku. Fot. arch. Starostwa.



Inwestycje drogowe zgodnie z założeniami

Zarząd Dróg Powiatowych w Łęcznej, pomimo trwającej epidemii, kontynuuje inwestycje w ramach Funduszu Dróg Samorządowych na drogach: Nr 2000 L w miejscowości Kijany – gmina Spiczyn, oraz Nr 2003 L w miejscowości Witaniów – gmina Łęczna.

Dzięki dofinansowaniu droga w Kijanach będzie przebudowana na odcinku ok. 1,65 km, natomiast w Witaniowie na odcinku ok. 1 km. W tym momencie prace na drodze w Witaniowie są już na ukończeniu. Również w Kijanach wszystko przebiega zgodnie z założeniami. Sprzyjająca aura powoduje, że roboty prowadzone są bez przeszkód.

Termin zakończenia obydwu inwestycji to koniec czerwca 2020 r.

Tekst: Wojciech Kister

Bogdanka przekazuje kolejne środki na walkę z koronawirusem

„Bogdanka” zwiększa pomoc dla szpitali i instytucji zwalczających pandemię koronawirusa do łącznej kwoty 740 tys. zł. W ramach współpracy z Ministerstwem Aktywów Państwowych oraz Urzędem Wojewódzkim w Lublinie firma przekazała kolejną darowiznę, o wartości 200 tys. złotych, na niezbędny sprzęt, umożliwiając utworzenie na terenie województwa dodatkowego laboratorium wirusologicznego do przeprowadzania testów w kierunku zakażenia wirusem SARS-CoV-2.

Nowe laboratorium pozwoli na zwiększenie liczby wykonywanych lokalnie badań do 400 na dobę. Spółka na walkę z koronawirusem przekazała dotychczas 500 tys. złotych, które skierowane zostały do lubelskich szpitali i służb sanitarnych. Dodatkowa kwota 200 tys. złotych zostanie przekazana Samodzielnemu Publicznemu Szpitalowi Wojewódzkiemu im. Jana Bożego w Lublinie – wskazanemu przez władze Województwa Lubelskiego jako podmiot, którego zadaniem będzie dokonanie zakupu urządzeń niezbędnych do utworzenia dodatkowego laboratorium wirusologicznego. Następnie urządzenia trafią do Wojewódzkiej Stacji Sanitarno-Epidemiologicznej w Lublinie. Ponadto „Bogdanka” wesprze dwa szpitale, z którymi współpracuje od lat: Uniwersytecki Szpital Dziecięcy w Lublinie i Samodzielny Publiczny Zakład Opieki Zdrowotnej w Łęcznej, przeznaczając im darowizny na zakup maseczek oraz innych środków zabezpieczających dla pełniącej dyżury kadry medycznej.

– Ten trudny czas, z którym się dziś wszyscy mierzymy, wymaga solidarności i zaangażowania. W naszej firmie odczuwamy to w sposób szczególny, przez całą dobę, siedem dni w tygodniu robiąc

wszystko, by zabezpieczyć zdrowie pracowników i ciągłość działania kopalni. Pomimo trudności i zwiększonych kosztów działania wiemy, jak istotną wartością jest nasze zaangażowanie i solidarność ze społecznością, w której funkcjonujemy. Dlatego naszym obowiązkiem jest pomóc tym, którzy są na pierwszej linii frontu walki z pandemią. Blisko współpracujemy z Ministerstwem Aktywów Państwowych i Wojewodą Lubelskim, aby nasze wsparcie trafiło tam, gdzie jest to najbardziej potrzebne. Mamy nadzieję, że przekazane środki przyczynią się do zatrzymania rozprzestrzeniania się pandemii – powiedział Artur Wasil, Prezes Zarządu LW „Bogdanka” S.A.

Zatrudniająca łącznie (w Grupie Kapitałowej) ok. 5,6 tys. osób „Bogdanka” wprowadziła liczne zmiany organizacyjne i regulaminowe, mające na celu zabezpieczenie pracowników i ich rodzin przed zakażeniem koronawirusem, przy jednoczesnym zapewnieniu ciągłości działania ważnego dla całej gospodarki zakładu. Zmieniono system pracy pod ziemią, wprowadzono restrykcyjne nakazy dotyczące sprzętu ochronnego (maski, rękawice), zbudowano kilkadziesiąt dodatkowych, podziemnych punktów mycia rąk oraz wprowadzono dodatkową dezynfekcję wielu urządzeń i sprzętów. Wprowadzona została także obowiązkowa kontrola temperatury ciała osób wchodzących i wjeżdżających na teren zakładu, a także w autobusach dowożących do pracy. Kopalnia nie przyjmuje interesantów z zewnątrz, a część jej pracowników administracyjnych pracuje zdalnie. W zakładzie działa specjalny sztab i zespoły robocze, zarządzające sytuacją na bieżąco.

Źródło: LW „Bogdanka” S.A.

#BogdankaSpołecznieZaangażowana

**BOGDANKA
PONOWNIE WSPIERA WALKĘ
Z KORONAWIRUSEM**

WSPIERAMY ZRÓWNOWAŻONY ROZWÓJ LUBELSZCZYZNY

Nowo powstała sala terapeutyczna pozwoli na prowadzenie specjalistycznych zajęć w bezpiecznej atmosferze dla podopiecznych. Sala powstała dzięki życzliwości LW „Bogdanka” S.A. oraz górniczych związków zawodowych. Fot. arch. Starostwa.



Rozmowa z Dariuszem Szafrankiem, Dyrektorem Młodzieżowego Ośrodka Wychowawczego w Podgłębkiem

Mają różne historie. Każda z nich jest inna. Łączy je zawilóść dróg i miejsce do którego dotarli. Młodzieżowy Ośrodek Wychowawczy w Podgłębkiem – tutaj mieszkają, uczą się i pracują nad swoim najlepszym „jutrem”. Czy możemy powiedzieć, że MOW jest dla swoich wychowanków nowym domem?

Oczywiście! Z całą odpowiedzialnością mogę powiedzieć, że stanowimy ponad 100 osobową rodzinę, inaczej po prostu się nie da. Mamy prawie sześćdziesiąt „córek”, które mają swoje problemy, jak w życiu... Czasem są to niepowodzenia szkolne, czasem osobiste... Dzielimy też i radość, a to – proszę mi wierzyć – jest czymś niezapomnianym.

Pełni Pan funkcję dyrektora placówki od niedawna. Jak odnalazł się Pan w nowej rzeczywistości?

W MOW pracuję od 1 grudnia ubiegłego roku. Była to dla mnie istotna zmiana i wyzwanie, z uwagi na inną specyfikę pracy, choć pewne rzeczy są też zbliżone, np. nadzór pedagogiczny czy opracowywanie arkuszy organizacyjnych. Tu codziennie jest zupełnie inna, każdy dzień jest nieprzewidywalny. Mam taką filozofię życiową, że nie oglądam się za siebie i staram się to przekładać na moją pracę. Jeżeli do ośrodka zostaje skierowana nowa wychowanka to staram się – o ile jest to możliwe – nie analizować jej dokumentacji, aby nie patrzeć na nią przez pryzmat jej przeszłości. Przecież nigdy nie jest za późno, aby zacząć wszystko na nowo.

Młodzieżowe ośrodki wychowawcze często mylone są z zakładami poprawczymi. Czym właściwie jest MOW i jakie pełni funkcje?

W wielkim skrócie można powiedzieć, że MOW jest instytucją pośrednią pomiędzy szkołą, gdzie odbywa się nauka, a zakładem poprawczym. Jeżeli u ucznia uczęszczającego do szkoły otwartej pojawiają się jakiegokolwiek rodzaju problemy natury prawnej, to kolejnym etapem

jest ośrodek wychowawczy. Mamy inne procedury oraz zasady pracy niż zakłady poprawcze. Jak sama nazwa wskazuje, na pierwszym miejscu jest praca wychowawcza, dopiero później praca dydaktyczna.

Głównym zadaniem ośrodka jest eliminacja przyczyn i przejawów patologicznych zachowań poprzez działania resocjalizacyjne, a także zaspokajanie podstawowych potrzeb psychicznych młodego człowieka.

W oparciu o postanowienie sądu przebywa u nas młodzież w wieku 13–18 lat, w naszym przypadku są to wyłącznie dziewczęta. Wskazania do pobytu wydaje Ośrodek Rozwoju Edukacji w Warszawie. W Polsce jest 28 ośrodków dziewczęcych, w tym nasz, gdzie przebywa aktualnie 59 wychowanków.

Jakie są najczęstsze przyczyny skierowań do tego typu placówek?

Tak ogólnie mówiąc, są to problemy wychowawcze i wiążące się z tym konflikty z prawem, które wykluczają te osoby z uczęszczania do szkoły ogólnodostępnej. Często problemy te związane są ze złymi warunkami socjalno-bytowymi.

Praca całej kadry dydaktyczno-wychowawczej w ośrodku jest swego rodzaju misją, która niesie za sobą ogromną odpowiedzialność. W państwa rękach waży się przyszłe losy wielu dziewcząt, jakoś ich przyszłego, dorosłego życia.

Tak, dlatego też w ośrodku pracują niezwykle zaangażowani nauczyciele, posiadający wieloletnie doświadczenie zawodowe w tym zakresie. Zatrudnieni są psychologowie, pedagodzy. Od 1 lutego mamy również specjalistę w zakresie terapii uzależnień.

Gdy pojawiają się problemy, często bardzo indywidualne, to cały nasz zespół podejmuje różnego rodzaju działania, zmierzające do ich rozwiązania. Jest to proces długotrwały, wymagający niejednokrotnie kilku lat systematycznej pracy. Jesteśmy w stałym kon-

takcie z sądami, kuratorami sądowymi, opiekunami prawnymi, rodzicami, którzy są na bieżąco informowani o naszych działaniach.

Współpracujemy z szeregiem instytucji zewnętrznych: Poradnią Psychologiczno-Pedagogiczną w Łęcznej, Ośrodkiem Rewalidacyjno-Wychowawczym w Łęcznej, gdzie chociażby w styczniu uczestniczyliśmy w koncercie kolęd. I tu przyszła mi na myśl pewna refleksja naszych dziewcząt: „Są ludzie, których życie jest zdecydowanie trudniejsze niż nasze...”, słowa, które dodają wiary w dobro tkwiące w naszych wychowankach.

Jak wygląda przykładowy dzień z życia w MOW?

Dzień roboczy rozpoczynamy o godz. 6:00 pobudką, o godz. 7:00 jemy śniadanie, od godz. 8:00 dziewczęta rozpoczynają zajęcia w szkole. O godz. 13:30 jest obiad, przed którym odbywa się apel. Poszczególne grupy meldują stany osobowe i wówczas przewodnicząca samorządu ogłasza, która grupa (mamy w tej chwili 5 grup 12-osobowych) ma tzw. dyżur inspekcyjny. Przy okazji dodam, że wychowanki, które kształcą się w zawodach kucharz i cukiernik w ramach zajęć praktycznych przygotowują samodzielnie posiłki. Oczywiście mamy

zatrudnioną obsługę kuchni, ale w niektóre dni jest to synchronizowane. Do godziny 17.30 odbywa się nauka własna i odpoczynek, zaś o 18:00 mamy kolację. Więcej czasu wolnego jest oczywiście w dni świąteczne i wolne od zajęć dydaktycznych.

I tu wielki ukłon oddaję w stronę LW „Bogdanka” oraz górniczych związków zawodowych, które ufundowały nam pracownię terapeutyczną, wyposażoną m.in. w tablicę, komputer i kolorowe worki do siedzenia, gdzie również po lekcjach wychowanki mogą przyjąć, zrelaksować się, wyciszyć i posłuchać muzyki.

Jakie formy zajęć pozalekcyjnych prowadzone są dla podopiecznych?

Posiadamy pracownię plastyczną, grupę teatralną, redagujemy gazetkę, prowadzimy prace ogrodnicze, organizujemy ciekawe wyjazdy. Przy naszym ośrodku zyskaliśmy siłownię zewnętrzną dzięki stowarzyszeniu „Możesz osiągnąć więcej”, założonemu przez pracowników. Ciągłe coś się dzieje. Teraz, z okazji setnych urodzin Jana Pawła II, będziemy organizować wydarzenie prezentujące jego twórczość. Również od wielu lat nasze wychowanki niosą krzyż w Wielki Piątek podczas Drogi Krzyżowej na Majdanku.

Staramy się także reagować na to, co

dzieje się aktualnie w kraju. Jest grupa dziewcząt, która chętnie włączyła się w akcję szycia maseczek. Uczą się, że poprzez swoje działania mogą pomóc innemu. To forma budowania odpowiedzialności społecznej.

Praca w ośrodku wymaga ogromnego serca i wyrozumiałości, ale na pewno są sytuacje trudne, w których trzeba jasno postawić granice?

Ależ oczywiście. Pracujemy z tzw. „trudną młodzieżą”, więc wszelkiego rodzaju łamanie zasad, ucieczki, poszukiwania są wpisane w charakter naszej pracy. Mimo, iż na horyzoncie dziewczętom rysuje się wizja lepszego życia, to zerwanie z własną przeszłością, zostawienie za sobą wszelkiego zła jest czymś niesamowicie trudnym. Doświadczamy całego spektrum emocji, musimy więc postępować stanowczo i konsekwentnie dążąc do celu.

Czy chciałby pan przekazać jakąś wskazówkę rodzicom, którzy być może przeżywają drobne problemy wychowawcze i są zaniepokojeni zachowaniem swoich dzieci?

To bardzo poważne i trudne pytanie. Powiem tak – dzisiejsza młodzież jest poddawana wielu zagrożeniom, z którymi ja, jako osoba wychowana w innej rzeczywistości społecznej, nie miałem do czynienia. Mowa o dopalaczach, zagrożeniach jakie niesie ze sobą niekontrolowany dostęp do Internetu, wszechobecny hejt.

Żyjemy teraz w bardzo trudnych czasach z uwagi na koronawirusa, przebywamy zamknięci przez kilka tygodni w domach – skorzystajmy z tego i poznajmy swoje dzieci. Obserwujmy je i bądźmy z nimi, patrzmy jak się zachowują, z kim chcą się spotkać. Rozmawiajmy z nimi i słuchajmy ich problemów. Dobrze wykorzystajmy ten czas, aby w przyszłości uniknąć niepotrzebnych problemów natury wychowawczej, czego sobie i naszym czytelnikom z całego serca życzę.

Rozmawiała: Justyna Słomka



Dariusz Szafrank, Dyrektor Młodzieżowego Ośrodka Wychowawczego w Podgłębkiem. Fot. arch. Starostwa.

Wsparcie dla przedsiębiorców



Powiatowy Urząd Pracy w Łęcznej od dnia 1 kwietnia 2020 r. realizuje wsparcie w ramach Tarczy Antykryzysowej, skierowanej do przedsiębiorców prowadzących działalność lub mających siedzibę na terenie powiatu łęczyńskiego, którego celem jest pomoc rekompensująca negatywne konsekwencje ekonomiczne z powodu COVID-19.

Aktualnie pomoc udzielana jest w zakresie:

- jednorazowej pożyczki dla mikroprzedsiębiorcy, o którym mowa w art. 7 ust. 1 pkt 1 ustawy z dnia 6 marca 2018 r. – Prawo przedsiębiorców, który prowadził działalność gospodarczą przed dniem 1 marca 2020 r. na pokrycie bieżących kosztów prowadzenia działalności;
- dofinansowania części kosztów wynagrodzeń pracowników oraz należnych od tych wynagrodzeń składek na ubezpieczenie społeczne, pod warunkiem, że nie ubiegał się o nie z innych źródeł, a przedsiębiorca spełnia wymagania

art. 4 ust. 1 lub 2 ustawy z dnia 6 marca 2018 r. – Prawo przedsiębiorców, oraz wykaże spadek obrotów gospodarczych w następstwie COVID-19;

- dofinansowania części kosztów prowadzenia działalności gospodarczej przedsiębiorcy będącego osobą fizyczną niezatrudniającego pracowników, pod warunkiem wykazania spadku obrotów gospodarczych w następstwie COVID-19.

Ponadto, na dofinansowanie części kosztów wynagrodzeń pracowników oraz należnych od tych wynagrodzeń składek na ubezpieczenie społeczne, mogą liczyć organizacje pozarządowe, w przypadku spadku ich przychodów z działalności statutowej w następstwie wystąpienia COVID-19 po 1 stycznia 2020 roku. Dotyczy to zarówno pracowników pozostających w stosunku pracy z pracodawcą, jak również tych zatrudnionych na podstawie umowy o pracę nakładczą, umowy zlecenia albo innej, do której stosuje się przepisy dotyczące zlecenia zgodnie z ustawą z dnia 23 kwietnia 1964 r. – Kodeks cywilny.

Informacje dotyczące możliwości ubiegania się o wsparcie dostępne są na stronie PUP w Łęcznej:

<https://lecna.praca.gov.pl> lub stronie Ministerstwa Rodziny, Pracy i Polityki Społecznej pod adresem <https://www.gov.pl/web/rodzina/tarcza-antykryzysowa>. Wnioski o udzielenie wsparcia należy składać w PUP w Łęcznej – właściwym ze względu na siedzibę lub miejsce wykonywania pracy przez pracowników, w formie elektronicznej poprzez portal www.praca.gov.pl.

By skorzystać z formy elektronicznej, trzeba mieć przynajmniej Profil Zaufany, ten z kolei można założyć za pośrednictwem bankowości internetowej, z której większość przedsiębiorców korzysta, bez konieczności wychodzenia z domu. Złożenie wniosku w formie elektronicznej znacznie przyspieszy udzielenie wsparcia. Dla przedsiębiorców, którzy nie mają możliwości złożenia wniosku w wersji elektronicznej, PUP w Łęcznej dopuszcza możliwość składania wniosków wraz z załącznikami w formie papierowej pocztą na adres urzędu lub w formie papierowej w siedzibie urzędu (skrzynka wrzutowa). Dokumenty powinny być opatrzone własnoręcznym podpisem osób uprawnionych do reprezentacji.

Tekst: Marzena Pogonowska

Urząd Marszałkowski wspiera uczniów w zdalnej edukacji

Urząd Marszałkowski Województwa Lubelskiego postanowił wesprzeć uczniów z Lubelszczyzny i przekazać im sprzęt (o łącznej wartości 2,5 mln złotych) umożliwiający zdalne nauczanie. Z pomocy skorzystali wykluczeni cyfrowo, czyli w tym przypadku najbardziej potrzebujący uczniowie, w pierwszej kolejności ósmoklasiści.

W dniach 14-15 kwietnia dyrektorzy szkół prowadzonych przez powiat

oraz burmistrz Łęcznej i wójtowie poszczególnych gmin otrzymali łącznie 61 tabletów z 3 miesięczną transmisją danych, które trafiając do szkół z terenu powiatu łęczyńskiego mają wspomóc w zdalnym nauczaniu najbardziej potrzebujących uczniów.

Właścicielem sprzętu został samorząd lub szkoła, co pozwoli szkołom na korzystanie z tabletów w celach edukacyjnych nie tylko w okresie epidemii.

Tekst: Edyta Kasprzyk



Zespół Szkół nr 2 im. Simona Bolívara w Milejowie.
Fot arch. Starostwa.

PFRON wspiera w czasie epidemii

Ruszył nabór wniosków o wsparcie w ramach nowego programu pomocowego Państwowego Funduszu Rehabilitacji Osób Niepełnosprawnych. Jest on skierowany do osób, które z powodu epidemii i zawieszenia działalności placówek zajmujących się rehabilitacją zawodową i społeczną, utraciły możliwość korzystania z prowadzonych przez nie zajęć.

Z programu skorzystają niepełnosprawni podopieczni środowiskowych domów samopomocy, dziennych domów pomocy społecznej, uczestnicy zajęć rewalidacyjno-wychowawczych oraz wychowankowie specjalnych ośrodków szkolno-wychowawczych i specjalnych ośrodków wychowawczych.

Wsparcie polega na przekazywaniu miesięcznego świadczenia w stałej wysokości 500 zł, przez okres 3 miesięcy, licząc od marca 2020. Aby je otrzymać, należy wypełnić wniosek i wskazać konkretny ośrodek, którego działalność została zawieszona, uniemożliwiając korzystanie z rehabilitacji przynajmniej przez co najmniej 5 kolejnych, następujących po sobie dni roboczych, w związku z zagrożeniem epidemicznym.

Aplikacje można składać od 10 kwietnia do 4 września 2020 r. przez System Obsługi Wsparcia – sow.pfron.org.pl lub pocztą tradycyjną – wysyłając wniosek do miejscowego centrum pomocy rodzinie.

Świadczenie nie przysługuje osobom, których opiekunowie pobierają zasiłek opiekuńczy, przyznawany w przypadku zamknięcia żłobka, klubu dziecięcego, przedszkola, szkoły lub innej placówki, do której uczęszcza dziecko, oraz w przypadku braku możliwości sprawowania opieki przez nianię lub dziennego opiekuna z powodu zagrożenia COVID-19.

Eventualne pytania dotyczące programu można zadawać konsultantom infolinii PFRON: tel. 517 373 975 (godz. 9.00–20.00) lub tel. 22 581 84 10 (godz. 9.00–15.00) oraz infolinii SOW – tel. 800 889 777 (godz. 9.00–17.00).

Tekst: Anna Kłoda

Kolejne tablety dla powiatowych szkół

1 kwietnia 2020 r. Ministerstwo Cyfryzacji ogłosiło nabór wniosków na sfinansowanie zakupu laptopów, tabletów oraz dostępu do Internetu dla uczniów, którzy nie posiadają sprzętu umożliwiającego im realizację zdalnych lekcji.

Z myślą o uczniach naszych szkół, powiat wystąpił o przyzna-

nie grantu w wysokości 70 tys. zł. Szybki, elektroniczny wniosek oraz ekspresowa procedura sprawiły, że zakupiono już 40 tabletów. Wkrótce sprzęt zostanie przekazany do dyspozycji szkół zarządzanych przez powiat, a kiedy zajęcia wrócą do normalnego trybu, będzie dalej wykorzystywany, np. podczas lekcji.

Tekst: Edyta Kasprzyk



Zespół Szkół im. Króla Kazimierza Jagiellończyka w Łęcznej.
Fot. arch. Starostwa.

Przypominamy - za niszczenie materiałów wyborczych grozi grzywna do 5 tys. zł

Zgodnie z obowiązującym prawem, w czasie trwania kampanii wyborczej wszelkie materiały wyborcze zawierające oznaczenia komitetu wyborczego, od którego pochodzą, podlegają prawnej ochronie. Ochrona prawna materiałów wyborczych to zakaz ich niszczenia, usuwania, zamalowywania itp. pod groźbą kary.

Niszczenie materiałów wyborczych jest wykroczeniem, za które grozi kara grzywny. Wysokość grzywny ustalana jest przez Sąd i może wynieść nawet 5 tysięcy złotych. Jeżeli komitet wyborczy oszacuje swoje straty na kwotę przekraczającą 500 złotych, to zgodnie z kodeksem karnym, grozi za to kara pozbawienia wolności od 3 miesięcy do 5 lat.

Komitety wyborcze muszą również przestrzegać wielu obowiązków określonych w kodeksie wyborczym. W szczególności należy pamiętać, że nie wolno umieszczać plakatów i haseł wyborczych na ścianach budynków, przystankach komunikacji publicznej, tablicach i słupach ogłoszeniowych, ogrodzeniach, latarniach, urządzeniach energetycznych, telekomunikacyjnych i innych

bez zgody właściciela lub zarządcy nieruchomości, obiektu albo urządzenia.

Plakaty i hasła wyborcze należy rozwieszać w taki sposób, aby można je było usunąć bez powodowania szkód. Sposób ich umieszczenia nie może zagrażać życiu lub zdrowiu ludzi albo bezpieczeństwu mienia bądź bezpieczeństwu w ruchu drogowym. Wszystkie plakaty oraz urządzenia ogłoszeniowe ustawione w celu prowadzenia agitacji wyborczej pełnomocnicy wyborczy obowiązani są usunąć w terminie 30 dni po dniu wyborów.

Przypominamy, że kampania wyborcza ulega zakończeniu na 24 godziny przed dniem głosowania. W czasie ciszy wyborczej zabroniona jest wszelka agitacja wyborcza. W tym czasie nie można umieszczać nowych plakatów, czy bilbordów. Nie wolno również jeździć pojazdami oklejonymi plakatami wyborczymi. Cisza wyborcza obowiązuje także w Internecie. Opublikowane wcześniej materiały mogą pozostać, nie wolno ich jednak modyfikować. Dotyczy to także aktywności na portalach społecznościowych.



Zespół Szkół Rolniczych w Kijanach.
Fot. arch. Starostwa.



Tablety zostały przekazane również burmistrzowi i wójtom poszczególnych gmin. Na zdjęciu: Dorota Szczęśna, Wójt Gminy Spiczyn.
Fot. arch. Starostwa.

Magiczne zakątki powiatu łęczyńskiego - Zawieprzycze



Do dziś wielu mieszkańcom powiatu łęczyńskiego maj kojarzy się z „Historyczną Majówką w Zawieprzycach”, którą przez wiele lat Powiat Łęczyński organizował wspólnie z Gminą Spiczyn. Aktualnie z powodu panującej epidemii żadna impreza nie może mieć tutaj miejsca, ale warto przypomnieć historię tego „magicznego” zakątka.

Z historii Zawieprzyc

Historia zamku w Zawieprzycach sięga XVI w. Prawdopodobnie już w tym czasie istniał tu zamek obronny, posadowiony na okazałym wzgórzu w widłach Bystrzycy i Wieprza. Pełnił on funkcje obronne. Należał do Zawieprskich herbu Janina. Następnym właścicielem Zawieprzyc został Adaukt Ciecierski z Ciecierzyna, od 1611 r. Jan Firlej, a od 1626 r. Józef Gorajski, który sprzedał majątek Miączyńskim herbu Suchekomnaty.

Atanazy – przyjaciel króla i wielki okrutnik

Przez połączenie kilku okolicznych folwarków Atanazy Miączyński stworzył klucz Zawieprski z rezydencją w Zawieprzycach. W latach 1674–1679 wg planów Tylmana z Gameren na miejscu starego zamku został wybudowany wspaniały pałac barokowy. Według przekazów przy budowie pałacu pracowali jeńcy przyprowadzeni przez Atanazego z wyprawy wiedeńskiej zorganizowanej przez przyjaźniącego się z nim króla Jana III Sobieskiego. Miączyński znany był nie tylko z udziału w wyprawach wojennych przeciwko Turkom i Tatarom, ale i porywczego charakteru w stosunku do swoich poddanych. Z tego powodu stał się negatywnym bohaterem powieści Aleksandra Bronikowskiego pt. „Zawieprzycze”. Wśród jeńców podobno była grecka księżniczka Teofania, która za odrzucenie załotów właściciela zamku została żywcem zamurowana wraz ze swoim ukochanym w zamkowych lochach.

Skłodowscy w Zawieprzycach

W 1794 r. Miączyński sprzedał majątek Aleksandrowi Morskemu, a w 1818 r. stał się on własnością Antoniego Ostrowskiego. Od 1838 r. po pożarze zamku jego funkcje mieszkalne przejęła oficyna, a następnie dwór wybudowany dla dzierżawcy majątku. W latach 1862–1911 funkcję dzierżawcy pełnili członkowie rodziny Skłodowskich – najpierw Ksawery, stryjeczny brat dziadka słynnej noblistki, a później jego syn Bolesław. Ksawery dał się poznać jako bardzo dobry gospodarz, hodowca rasowych koni wyścigowych, a także patriota aktywnie wspierający powstańców styczniowych. Schronienie w Zawieprzycach znalazł m.in. ranny Waleri Wróblewski – jeden z dowódców powstania. W 1883 r. jedno ze swoich młodzińskich wakacji spędziła tu Marysia Skłodowska. Na cmentarzu w Kijanach znajduje się rodzinny grobowiec Skłodowskich w którym spoczywa m.in. zmarły w Zawieprzycach Józef Skłodowski – dziadek Marii, a w kościele możemy zobaczyć epitafium ku czci Ksawerego. Ostatnim właścicielem majątku w Zawieprzycach był Jan Krystyn Ostrowski. Po II wojnie światowej, na podstawie dekretu PKWN z 1944 r. właścicielem dóbr stał się Skarb Państwa. Obecnie teren należy do Gminy Spiczyn.

Zawieprzycze dzisiaj

Dziś z dawnej świetności zespołu pałacowo-parkowego zachowało się niewiele. Jednak jest to pełne

uroku miejsce, z którego roztacza się piękny widok na dolinę Wieprza. Obecnie na terenie zamkowego wzgórza można obejrzeć następujące obiekty:

- kopiec z krzyżem – okazała kolumna z XVII w., zlokalizowana tuż przy wejściu. Razem z kościołem w Kijanach najprawdopodobniej stanowi wotum wdzięczności Atanazego Miączyńskiego, za szczęśliwy powrót z odsieczy wiedeńskiej.
- oficyna barokowa – wzniesiona w XVIII w. Pod koniec XVIII w. mieściła się tutaj fabryka wódek i likierów rodziny Vetterów. Do końca XIX w. budynek pełnił funkcję gorzelni. Obecnie znajduje się tu Szkoła Podstawowa im. Marii Skłodowskiej-Curie, zbudowana na murach starej oficyny w latach 1956–1959.
- brama wjazdowa i stajnia – brama pochodzi z końca XVII lub pocz. XVIII w. Na początku XIX w., kiedy właścicielami Zawieprzyc zostają Ostrowscy, pałac otoczono wysokim murem z arkadami. Elementem ogrodzenia jest również stajnia z początku XIX w.
- ruiny pałacu – w latach 1674–1679 wg planów znanego architekta Tylmana z Gameren na miejscu starego zamku Atanazy Miączyński wybudował wspaniały pałac barokowy. Jego

wygląd w XIX w. przedstawia akwela Adama Lerue i litografia wykonana przez Józefa Ceglińskiego.

- kaplica pw. św. Antoniego Padewskiego – zaprojektowana przez Tylmana z Gameren i wzniesiona w XVII w. W kopule znajduje się polichromia przedstawiająca scenę sądu ostatecznego, powstała w trakcie remontu kaplicy w latach 1723–1748. W kaplicy cenne obrazy z pocz. XVIII w. prezentujące: św. Piotra, św. Marię Magdalenę i św. Rozalię.
- lamus – wzniesiony na początku XVII w. Początkowo mieściła się tam zbrojownia, później skarbiec. Obecnie znajduje się tu Muzeum Czasów Jana III Sobieskiego i siedziba Chorągwi Zamku w Zawieprzycach.
- park – niegdyś regularny ogród włoski, wzorowany na ogrodzie przy pałacu królewskim w Wilanowie. Dziś z pięknego założenia parkowego nie zachowało się zbyt wiele. W 1977 r. na skutek uderzenia pioruna runęła stara, ogromna lipa podobno posadzona przez samego Jana Sobieskiego, ale z pędów wyrosłych z jej pnia udało się wyhodować nowe drzewo. Na obrzeżach parku znajdują się pozostałości oranżerii z pocz. XIX w. zbudowanej przez rodzinę Ostrowskich.

Tekst: Beata Cieślińska



1. Brama wjazdowa
2. Kaplica
3. Ruiny pałacu
4. Oranżeria
5. Pozostałości parku i lamus.



Odkrywajmy powiat łęczyński online

Powiat łęczyński wyróżnia się bogatą historią, wspaniałymi zabytkami, lazurowymi jeziorami i bioróżnorodnością. Wielokulturowej spuścizny pokoleń oraz pięknej przyrody mogą nam pozostawić inni. Nie trzeba nawet wychodzić z domu, by poznać te „atrakcje”.

W czasie zamkniętych bibliotek, kiedy mamy ograniczony dostęp do tradycyjnych książek i czasopism, możemy korzystać z alternatywnych źródeł – bezpłatnych i dostępnych online. Mogą one z powodzeniem zastąpić drukowane wydania. Korzystając z wirtualnych czytelni, możemy swo-

bodnie odkrywać bogactwo naszej „małej ojczyzny”. Naprawdę warto.

Kolekcję promującą „ziemię łęczyńską” udostępnia Starostwo Powiatowe w Łęcznej (zakładka Turystyka-Wydawnictwa). Wśród materiałów znajdują się wydawnictwa dotyczące historii i dziedzictwa kulturowego oraz walorów przyrodniczych – zabytków, szlaków turystycznych, parków krajobrazowych, pomników przyrody itp.

Elektroniczne wersje publikacji udostępnia również Towarzystwo Przyjaciół Ziemi Łęczyńskiej. Miłośnicy historii Łęcznej, i nie tylko, mogą korzystać w formie plików pdf z wybranych publikacji (w zakładkach Źródła do dziejów Łęcznej, Publikacje

o Łęcznej) oraz „Merkurysza Łęczyńskiego” – rocznika społeczno-historycznego wydawanego od 1985 r.

Doskonałym źródłem informacji o życiu kulturalnym, społecznym i gospodarczym regionu są wirtualne czasopisma dostępne na stronach www wydawców: publikowana przez Starostwo Powiatowe „Ziemia Łęczyńska”, którą właśnie Państwo czytają, „Biuletyn Informacyjny” Urzędu Miejskiego w Łęcznej, dwumiesięcznik „Puchaczów. Wieści z Gminy”, kwartalnik „Z Życia Polesia” drukowany przez Stowarzyszenie Lokalna Grupa Działania „Polesie” z siedzibą w Cycowie.

Wieloletyczność artykułów w powyższych tytułach dowodzi, że

nasz powiat może się poszczycić nie tylko wspaniałą historią i przyrodą, ale także różnorodnością bieżących wydarzeń i inicjatyw.

Elektroniczne źródła to dobry początek do poznania wyjątkowości powiatu. Po znormalizowaniu sytuacji epidemiologicznej zapraszam do Powiatowej Biblioteki Publicznej w Łęcznej po kolejne, oczywiście tradycyjne, publikacje. Mottem zgłębiania wiedzy niech będą słowa XIX-wiecznego poety Stanisława Jachowicza „Cudze chwalicie, / Swego nie znacie, / Sami nie wiecie, / Co posiadacie”.

Na wszystkich wypożyczających zbiory regionalne będzie czekała niespodzianka. Do zobaczenia wkrótce.

Tekst: Monika Bogusz

Ziemia Łęczyńska;
Wydawnictwo Samorządu Powiatu Łęczyńskiego
Nr 4/2020, ISSN 1896-4044, Nakład 6 000 egz.
Redaktor Naczelny: Michał Pelczarski
Redakcja: Wydział Promocji, Kultury i Turystyki
Wydawca: Starostwo Powiatowe w Łęcznej,
al. Jana Pawła II 95A, 21-010, Łęczna,
tel. 81/ 531 52 00, www.powiatleczyński.pl;
Skład i druk: Polska Press Sp. z o.o.



Uwaga! Nie wypalaj wiosną suchych traw!

Wiosenne wypalanie traw często związane jest z chęcią usunięcia niezebranego, ostatniego odrostu trawy. W świadomości zachował się bowiem mit, że wypalanie traw i pozostałości roślinnych poprawi żyzność gleby, zniszczy chwasty oraz zwiększy kolejny plon. Nic bardziej mylnego. Wypalenie wierzchniej, najżyźniejszej, próchnicznej warstwy gleby pociąga za sobą obniżenie jej wartości użytkowej nawet na kilka lat. Zahamowane zostają naturalne procesy rozkładu pozostałości roślinnych, dzięki którym tworzy się urodzajna warstwa gleby.



bryg. Michał Pytlak,
Komendant Powiatowy Państwowej Straży Pożarnej w Łęcznej.

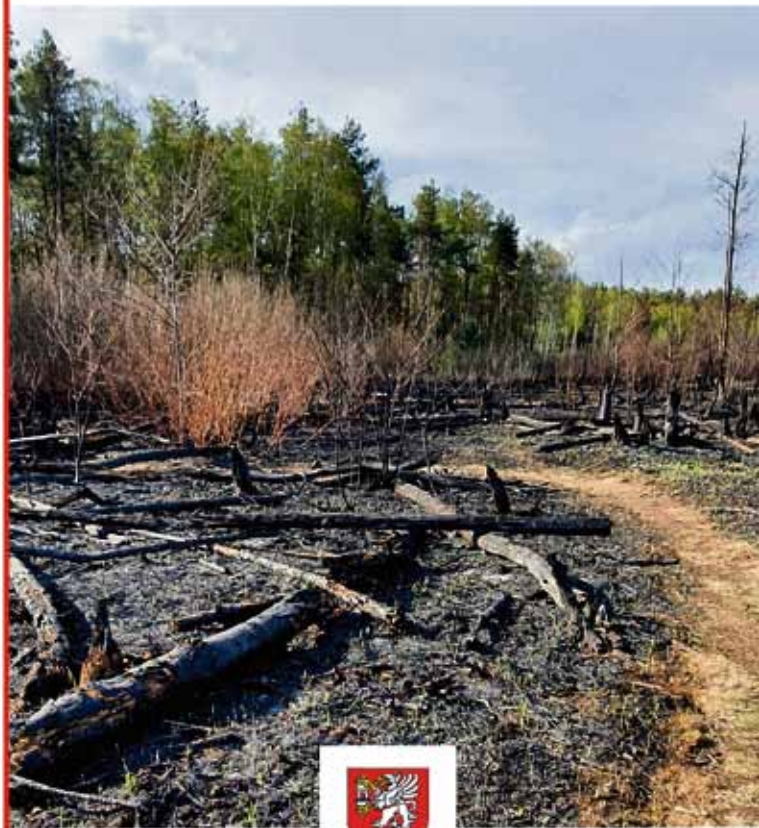
Ze strażackich statystyk wynika, że od początku roku do dnia 26 kwietnia łęczyńscy strażacy wspólnie ze strażakami z jednostek ochotniczych straży pożarnych aż 261 razy wyjeżdżali do pożarów traw, łąk, lasów i nieużytków.

Niestety w zdecydowanej większości pożary te były spowodowane podpaleniami. W wyniku działania ognia spaleni uległo ponad 222 hektary traw, łąk i nieużytków, oraz 32 hektary powierzchni leśnych.

W działania związane z gaszeniem ognia w powyższym okresie zaangażowanych było łącznie 426 strażaków PSP oraz 3482 strażaków z jednostek OSP.

Wypalanie łąk, trzcinowisk i zakrzaczeń powoduje śmierć organizmów, żyjących w wierzchnich warstwach gleby, o istnieniu których większość z nas nawet nie wie, a których obec-

Bądź ostrożny! Postępuj odpowiedzialnie.



Nawet mała iskra może wzniecić pożar, który spowoduje ogromne straty.

ność wpływa na właściwą kondycję gleby. Ginią małe zwierzęta, takie jak dżdżownice, które niezwykle efektywnie poprawiają strukturę i właściwości fizyczne gleb. Wymierają całe kolonie mrówek, które jako zwierzęta drapieżne regulują populacje szkodliwych owadów. Wypalanie uśmierca także biedronki, które są sprzymierzeńcem człowieka w walce z mszycami.

Trzeba pamiętać, że po zimie trawy są wysuszone i palą się bardzo szyb-

ko. W rozprzestrzenianiu się ognia pomaga także wiatr. Osoby, które wbrew logice decydują się na wypalanie traw, przekonane są, że w pełni kontrolują sytuację i w razie potrzeby, w porę zareagują. Niestety myślą się i czasami kończy się to tragedią. W przypadku gwałtownej zmiany kierunku wiatru pożary bardzo często wymykają się spod kontroli i przenoszą na pobliskie lasy i zabudowania. Niejednokrotnie w takich pożarach ludzie tracą doby-

tek całego życia. Występuje również bezpośrednie zagrożenie dla zdrowia i życia ludzi. Co roku w pożarach wywołanych wypalaniem traw giną ludzie, w tym podpalacze, przypadkowe osoby oraz strażacy.

Wypalanie traw, poza tym, że jest niechlubną praktyką, jest również prawnie zakazane. W ustawie z 16 kwietnia 2004 r. o ochronie przyrody wprowadzono zakaz wypalania łąk, pastwisk, nieużytków, rowów, pasów przydrożnych, szlaków kolejowych oraz trzcinowisk i szuwarów. Za łamanie tego zakazu grożą sankcje karne w postaci grzywny albo aresztu.



Urszula Hucz, Wiceprezes Gminnego Zarządu OSP Puchaczów

Wypalanie traw to problem z którym strażacy zmagają się co roku, ledwie jeden pożar zostanie ugaszony, a już pojawia się kolejny. Apelujemy więc o rozsądek, gdyż pożar niesie za sobą ogromne zagrożenie dla przyrody, ludzi, zwierząt, czy dobytku. W ostatnim czasie, wskutek panującej suszy, ale też nieodpowiedzialności ludzkiej OSP z terenu zarówno naszej gminy, jak i całego powiatu musiały niejednokrotnie interweniować.

Zakaz wypalania traw jest również jednym z wymogów dobrej kultury rolnej. Ich przestrzeganie jest konieczne między innymi w ramach systemu dopłat bezpośrednich i stanowi jedną z tzw. zasad wzajemnej zgodności – katalogu wymogów i ograniczeń, jakim podlegają rolnicy korzystający z tych dopłat. Za wypalanie traw Agencja Restrukturyzacji i Modernizacji Rolnictwa może nałożyć na rolników karę finansową w po-

staci zmniejszenia (od 5 do 25%), a w skrajnych przypadkach nawet odebrania wszystkich rodzajów dopłat bezpośrednich za dany rok.



insp. Paweł Paździor,
Komendant Powiatowy Policji w Łęcznej.

Wypalanie traw czy nieużytków rolnych doprowadza do pożarów, które niosą za sobą ogromne straty nie tylko w przyrodzie, ale także stwarza zagrożenie dla życia i zdrowia osób. Zachowanie takie jest nie tylko niebezpieczne, ale także niedozwolone. Określa to m.in. ustawa o ochronie przyrody czy ustawa o lasach, gdzie za nieprzestrzeganie tych przepisów grozi kara aresztu lub grzywny. Za naruszenie przepisów przeciwpożarowych według Kodeksu Wykroczeń grozi kara aresztu, grzywny do 5 tys. zł lub nagany. Zgodnie z art. 163 Kodeksu Karnego „Kto spowoduje zdarzenie, które zagraża życiu lub zdrowiu wielu osób albo mieniu w wielkich rozmiarach podlega karze pozbawienia wolności do lat 10”.

Policjanci KPP w Łęcznej prowadzą szereg czynności w kierunku ustalenia sprawców podpałów. Jeden z nich został już zatrzymany i usłyszał zarzut do którego się przyznał. Zwracamy się z apelem do osób, które posiadają jakiegokolwiek informacje dotyczące zaistniałych podpałów. Dbajmy o nasze środowisko, jak i bezpieczeństwo. Informacje te można przekazać telefonicznie pod numerem telefonu 81 752 72 294, 81 752 72 299, 81 752 72 210. Gwarantujemy anonimowość.

Źródło: Generalna Dyrekcja Ochrony Środowiska

Kupuj świadomie polskie produkty

W czasie tak trudnym jak epidemia szczególnego znaczenia nabierają podejmowane przez nas codzienne decyzje zakupowe. Kampania prowadzona przez Ministerstwo Rolnictwa i Rozwoju Wsi oraz Krajowy Ośrodek Wsparcia Rolnictwa ma na celu zwiększenie wiedzy nt. wpływu naszych zakupów na lokalną gospodarkę i promowanie rodzimych produktów.

Aby ułatwić konsumentom identyfikację produktów wytworzonych z polskich surowców, w Ministerstwie Rolnictwa i Rozwoju Wsi opracowano znak „PRODUKT POLSKI” i zasady jego stosowania. Zgodnie z ustawą o zmianie ustawy o jakości handlowej artykułów rolno-spożywczych

produkty opatrzone tą informacją muszą być wyprodukowane z surowców wytworzonych na terenie Polski z tym, że w produktach przetworzonych dopuszcza się użycie importowanych składników (np. przypraw, bakali) w ilości do 25% masy tych produktów, pod warunkiem że składniki takie nie są wytwarzane w kraju.

Wybierając żywność z oznaczeniem „PRODUKT POLSKI”, konsument ma pewność, że została ona wytworzona w kraju i z rodzimych surowców. Przy bogatej ofercie na sklepowych półkach ma to niebagatelne znaczenie, a w efekcie przyczynia się także do budowania patriotyzmu konsumenckiego i wsparcia sprzedaży polskiej żywności.

Źródło: www.gov.pl



#KupujŚwiadomie

**PRODUKT
POLSKI**

Warto być Polakiem



1 maja	Święto Pracy
2 maja	Dzień Flagi
3 maja	Rocznica Uchwalenia Konstytucji

Wywieś flagę.
Dołącz do akcji #mojaflaga

„Tacy sami” - powiatowy konkurs plastyczny z okazji Światowego Dnia Świadomości Autyzmu – 2 kwietnia



Gratulujemy małym zwycięzcom, którymi zostali: Klaudia Andrzejuk, Maja Smosarska, Jakub Gołębiowski oraz Karolina Futa. Organizatorem konkursu było Przedszkole Niepubliczne „Aniołek” w Łęcznej. Fot. arch. przedszkola.

Konkurs „Filmeko”- elektrycy z ZSG zajęli trzecie miejsce w Polsce! – 6 kwietnia



Do rywalizacji w etapie teoretycznym przystąpiło ok. 180 drużyn z całej Polski. Drużyna „ZSG Eko” w składzie: Marcel Sobiesiak, Łukasz Chapuła, Hanc Maciej, Mateusz Roczon, Kamil Kuriata zajęła wysokie – 3. miejsce. Fot. arch. ZSG w Łęcznej

kuchnia od
Serca
Powiatowy Zakład Aktywności Zawodowej

Przyjmujemy zamówienia na:
OBIADY DOMOWE, PIEROGI, CIASTA

ZADZWOŃ i ZAMÓW! (81) 752 29 20
(81) 752 62 65

Menu wraz z cennikiem na stronie www.zaz.leczna.pl

Odbiór własny w godz. 11.00-15.00 (Łęczna, ul. Krasnystawska 52)